

Innehållsförteckning till Sunds folkdräkt

1. Inledning

2. Vävning

3. Kvinnodräkt

4. Mansdräkt

5. Bindmössa

6. Kjolsäck



7. Mönsterark kvinnodräkt

8. Mönsterark mansdräkt

9. Strumpeband, förklädesband och hängslen

10. Korsstygnbroderi, virkade spetsar, frivolité, trådknapp

11. Sömnadstekniker

12. Övrigt



SVENSK-FINLANDS BYGDEDRÄKTER

UTGIVET AV BRAGES SEKTION FÖR BYGDEDRÄKTER
OCH ALANDS UNGDOMSFÖRBUND

ENLIGT MANUSKRIFT AV
YNGVAR HEIKEL

bearbetat av RUT LINDFORS och VIKING SUNDBERG

HÄFTE 6—7

ALAND

Finström, Jomala, Geta, Saltvik, Sund, Lemland, Lumparland, Vårdö,
Hammarland, Eckerö, Föglö, Sottunga, Kökar, Kumlinge, Brändö.



BRAGES FÖRLAG

Ålands Marthadistrikt, hemslöjdssektionen dokumentation av de åländska folkdräkterna.
Materialet till dokumentationen är hämtat ur Svenska-Finlands Bygdedräkter, häfte 6-7.

Sammanställt av : Elisabeth Dahlén

SUND



Hälsjö bonnendräkt CO



Gösta och Mansdräkter Rolf Bruggeman CO



Livtyg



Kjolyg o. manslivstyekestyg i nat. storlek



Förklädstyg i nat. storl.



Förklädsband



Strumpband

De åländska folkdräkterna

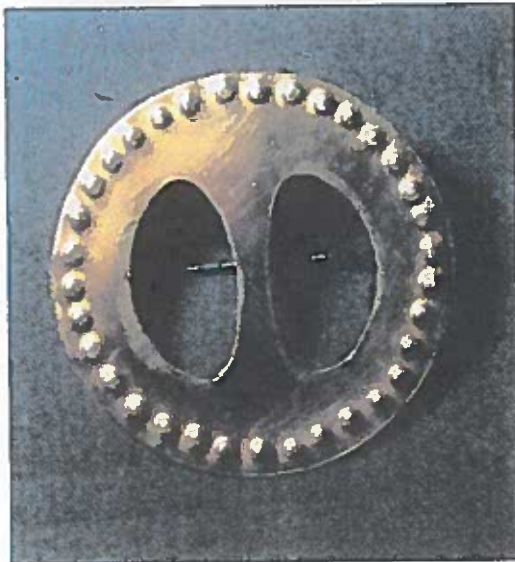


Ålands Folkdräktsråd
Ålands Hembygdsförbund
Bygdeserie nr 17

Sund



I Sund hade Fanny Sundström i början av 1900-talet låtit samla in mönster och tygprover av äldre klädesplagg i socknen. Ett av dessa tyger användes som förlaga till den kvinnodräkt som sammanställdes år 1908.



Dukspännet görs efter en gammal förlaga från socknen.

Kjolen är långrandig med grönt som bottenfärg och ränder i svart och rött. Livstycket är grönt, knäppt med två rader mässingsknappar. Blusen av vitt linne- eller bomullstyг har halslinning och ärmfällar, som avslutas med smal virkad spets. Ärmarna är dessutom dekorerade med engelskt broderi. Det

första förklädet var av vitt bomullstyг med smala, röda ränder. På 1920-talet vävdes ett nytt förkläde i halvulle. Detta är vävt i rosengång, långrandigt i kjolens färger och knyts med mönstrade yllebånd. Båda dessa förkläden kan användas. Sidenförkläde kan bäras vid festliga tillfällen. Axelduken kan vara av siden, yllemuslin eller vit bomullsduk med röda rutor, i stil med bomullsförklädet. Bindmössan och kjolsäcken har broderi enligt gammalt mönster. Till dräkten kan användas antingen vita eller röda strumpor och svarta skor med spännen. Till dräkten hör en svart tröja av hemvävt tyг eller köpt kläde.

Mansdräkten i Sund kan antingen vara knäbyxdräkten med tröja och byxor av mörkblå vadmal, eller den vita dräkten av vadmal. Denna har knäbyxor och knälång rock.

Västen sys av samma tyг som kvinnodräktens kjol, men med helgrönt ryggstycke. Skjortan är vit. Halsduken är vit eller kulört sidenduk. Söljebälte och skospännen finns enligt gamla förlagor. Strumporna kan vara vita eller blå. Strumpeband vävda av rött och vitt ullgarn hör till.

Som huvudbonad används svart filt-hatt, skärmmössa, läderkaskett eller stickad yllemössa.

FOLKDRÄKT

DEL VÄVNING



Är Du intresserad att själv väva tyger till Din folkdräkt ?

Då behöver man lite kunskaper om materialval , revning , trädning i bomsked, bomning, solvning , trädning i vävsked , uppknytning av trampor och översyn att allt fungerar bra innan man börjar själva vävningen.

Om Du är helt nybörjare , kontakta någon, som kan om vävning. Läs även ur vävböcker om hur man sätter upp vävar .

Var inte rädd, även om Du aldrig har vävt , om Du har någon som visar och hjälper vid behov. Att väva – är roligt och att väva till sin egen folkdräkt är mycket värdefullt flera generationer framåt !

LYCKA TILL !

VIKTIGA RÅD VID VÄVNING

Folkdräktvävning :

Flytta spännaren ofta, efter ca 1 – 2 cm

Spola inte mer garn än du väver / gång – elasticiteten går ur annas

Ha ränningen så spänd att du tror att den brister !

***Ha några käppar runt garnbommen som alltid flyttas vid framflyttning ,
den sista alltid vid möte med garnbom o. garn.***

***Ta inte av garnet vid randning , sno garnet vid ”långa partier ”.
Byt färg i samma sida.***

***Lämna spännaren kvar vid tygkanten när du slutat väva varje gång och ”
slappna av ” ränningen en aning.***

Ränning: svart bomullsgarn nr.20/2, tex 28 x 2

Sked: 60/2 = 1 tråd i solv och 2 trådar i rör.
4 trampor, 4skaft

Bindning: 4-skaftig atlas med inslagseffekt
Bredd: 110 cm skedbredd

Inslag: kamyllegarn (tex 28 x 2) 1-trådigt
Inslagstäthet: ca 25 – 28 inslag/cm

Längd: 8 m(räcker till kjol, livstycke , ficka, +ficka och tröja) obs äfsingar och krympmän med.

Sund ,Västtyg framstycke 85 cm och ryggstycke 65 cm

Trådantal: 1320

vävning

| | | | |
|---|---|---|---|
| X | | | |
| | X | | |
| | | X | |
| | | | X |

| | | | | | | | |
|---|---|---|--|--|---|---|---|
| | | X | | | | X | |
| | | X | | | X | | |
| | X | | | | | | X |
| X | | | | | | X | |

solvning

uppknytning



Sked 60/2, Bredd i sked 82 cm = 966 trådar

| | | | | | | | | | |
|---|---|---|---|---|---|---|---|---|---|
| X | | | | X | X | | | | X |
| | X | | | X | | X | | | X |
| | | X | X | | | X | X | | X |
| X | | X | | X | | X | | X | X |

Sund

Tyg till kjol och mansvästens framstycke. Inslags atlas.

Ränning: Svart bomullsgarn 28 x 2

Inslag: Kamgarn

Sked: 60/2 = 12 trådar/cm

Bred i sked : 110 cm

Färger : Grönt

Svart

Rött

Kjol : 3,0 m

Framstycke till mansväst 85 cm

Inslagsordning

1 cm grönt

6 svarta

2 gröna

6 svarta

2 gröna

6 svarta

2 gröna

6 svarta

8 röda

4 svarta

Tyg till livstycke och mansvästens
ryggstycke.

Samma ränning som till kjolen.

Kjolens gröna inslag.

Livstycke 1,0 m

Ryggstycke till mansvästen 65 cm.



Sund

Förkläde

Bindning : Rosengång

Ränniong : Svart bomullsgarn 28 x 2

Sked : 60/2 = täthet 12

Inslag: Kamgarn 28 x 2

Färger : Samma som till kjolen

Bredd i sked : 90 cm = 1080 trådar

Tygåtgång till ett förkläde ca 75 cm



Sund förkläde

| | |
|-----------------------|---------|
| 6 trådar grönt | 1-3 |
| 16 trådar grönt-svart | 1-3 |
| rött-svart | 2-4 x 2 |
| "- | 1-3 x 2 |
| "- | 2-4 x 2 |
| "- | 3-1 x 2 |
| "- | 4-2 x 2 |
| "- | 3-1 x 2 |
| "- | 2-4 x 2 |
| "- | 1-3 x 2 |
| "- | 2-4 x 2 |

Svart ränning, Rosengång 60/2



Sund sommarförkläde , sömnad

Långsidorna fällas för hand med smal fäll. Fällan nertill sys för hand så att förklädet får lagom längd.

Förklädet veckas upptill med ett motveck mitt fram och sen 3 veck åt vardera sida.

Förklädets mått efter veckningen är 1/3 av midjemättet och fällan 10 cm kortare än kjollängden.

Band till sommarförklädet väves med samma garn som förklädet, men dubbelt, d.v.s **dubbla trådar**.

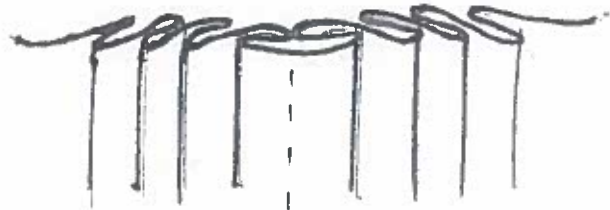
Material : Bomull

Inslag : Oblekt dubbelspolat bomull

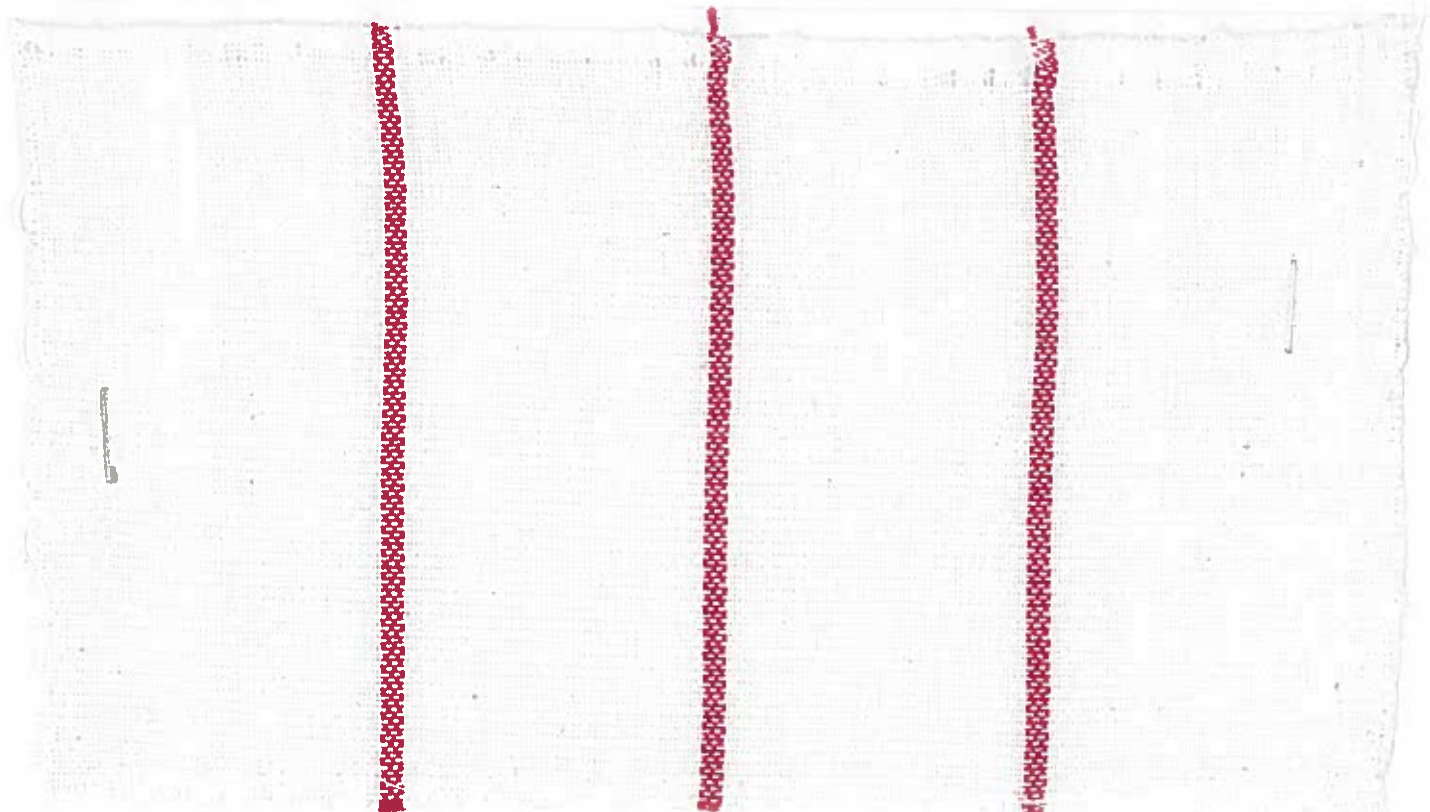
Revnota



- 2 oblekt
- 1 röd
- 1 oblekt
- 1 röd
- 1 oblekt
- 1 röd
- 1 oblekt
- 22 röd
- 1 oblekt
- 1 röd
- 1 oblekt
- 1 röd
- 1 oblekt
- 1 röd
- 2 oblekt
- 38 trådar



Mittlen
Rättsida



Sund , Sommarförkläde

Tuskaft-Atlas

Ränning: Oblekt bomullsgarn (28 x 2). Inslag : Samma som ränningen + rött glansgarn.

Sked: 60/2 = 12 trådar/cm.

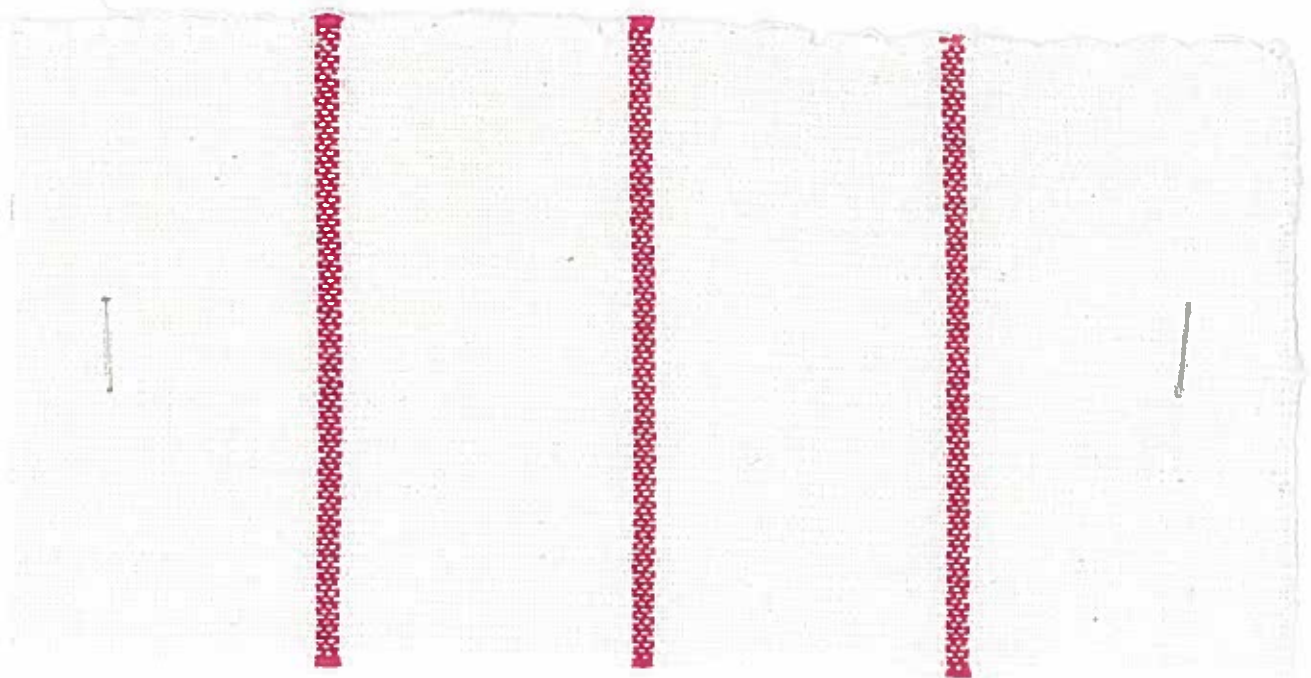
Bredd i sked: 95 cm. Färdig bredd ca 90 cm. Bindn: Tuskaft -Atlas.

Inslagsordning: 3,8 cm oblekt, tuskaft

8 inslag rött, atlas

3,8 cm oblekt tuskaft osv.

Ett förkläde väger ca 120 gram,.



En festdräkt för livets alla högtider och festligheter

En folkdräkt i våra dagar är en tidlös festdräkt. Den följer sina egna regler då det gäller material, mönster och sammansättning av olika detaljer. Då man avser att skaffa sig en folkdräkt bör man beakta vilka material som gäller för de olika delarna.

Enligt beskrivningarna för tillverkning av en folkdräkt används i huvudsak naturmaterial:

- bindmössa överklädd med duchesse
- stycke av bomullstyll med broderi
- huckle och lärftshatt av bomull eller linne
- blusar och skjortor i linne- eller bomullslärft
- livstycken och västar i halvulle
- kjolar och tröjor i halvulle
- mansbyxor i vadmal
- förkläden av linne, bomull, ylle eller siden
- axeldukar och halskläden av bomull, ylle eller siden
- strumpor och strumpeband i bomull eller ylle
- skor av läder
- tygerna till folkdräkterna bör vara vävda i rätta mönster och färger
- som fodertyg används bomulls- eller linnetyger
- till underkjolar används linne- bomulls eller halvulleytyger.

Sund livstykke



e



f

Livstykke av helgrönt tyg i kjolens bottenfärg, sytt med djup rund urrigningen i ryggen, knäppt omlott till vänster framtill med knappar, tre par släta kullriga mässingsknappar i två rader, som något närmar sig varandra nedtill. Livstycket har söm under armen, mittelsöm och svängda sidosömmar. Mitt framtill bildas en rundad udd nedåt och i ryggen fyra runda uddar, en för varje skilt tygstycke. Inga knappar i ryggen.

Sund Tröja



Tröja: av svart tyg, med någon liten urringning kring halsen, kantad med en smal halskantning av tröjans tyg, knäppt mitt framtill med 5—6 överklädda knappar eller svarta benknappar i en rad, som slutar vid midjan. Ärmarna är vidare upptill och snävare nedtill utan uppslag eller knappar. Tröjan har en söm under armen, mittelsöm och svängda sidesömmar i ryggen, är insvängd och åtsittande i midjan och utsvängd nedåt. Den når c. 20—25 cm nedanom midjan och vid nedre delen av sidesömmarna sys 20—25 cm långa inåtvända motveck, som bildar skörtveck, och vid vardera skörtveckets övre ända sys en överklädd knapp.

Sund Damblus

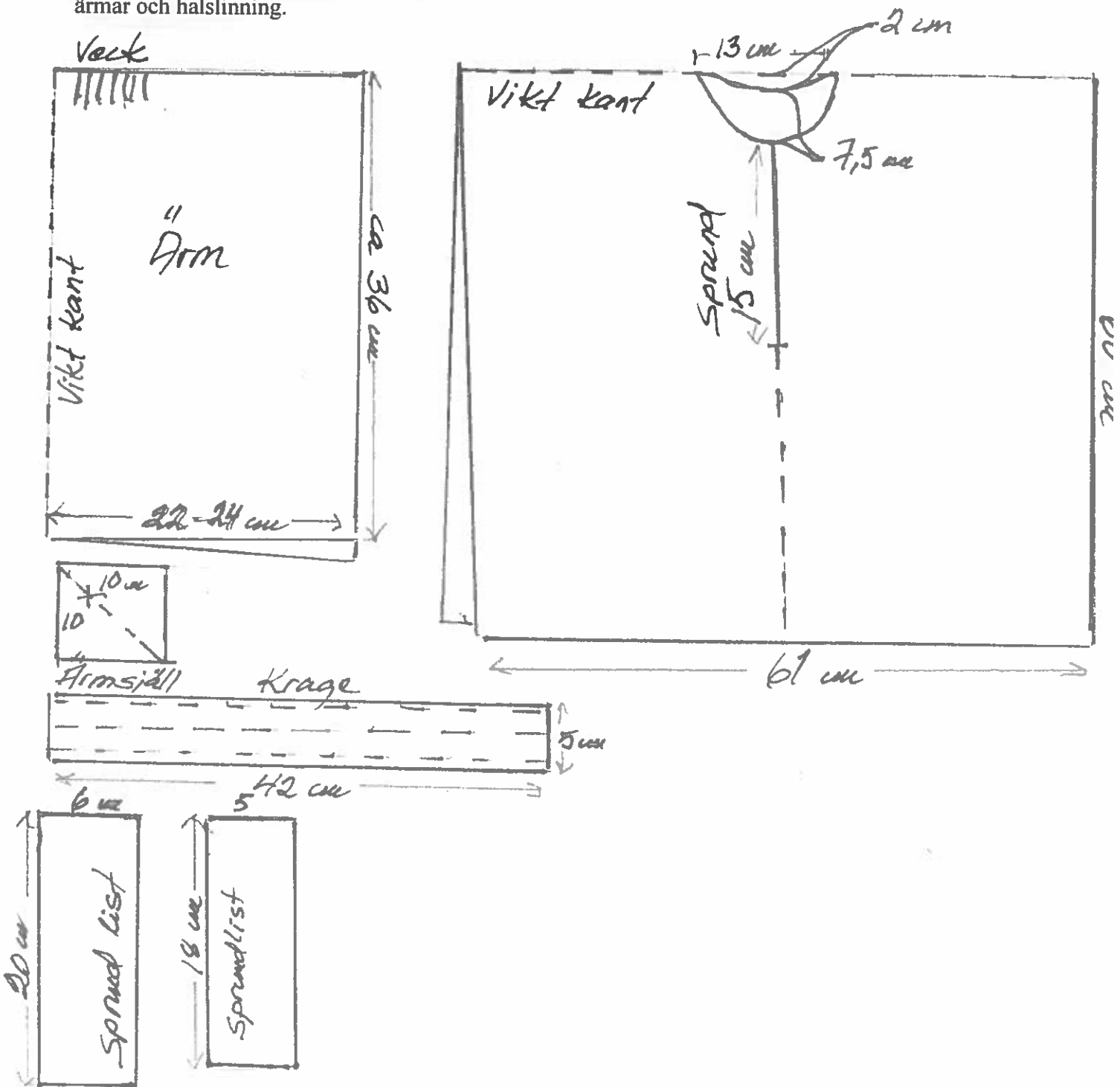
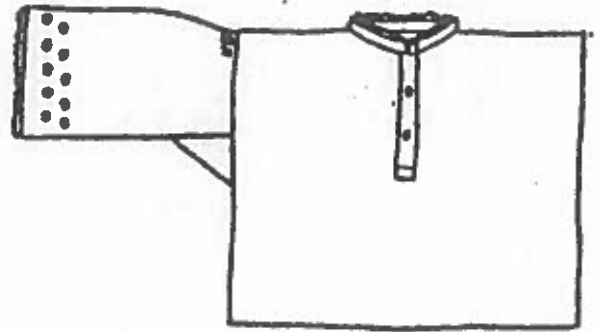
Mönsterstorlek på tillskärningsplan. Storlek 42 $\frac{\text{Bröstvidd} + 20}{2} = \frac{122}{2} = 61$

Egen storlek

$\frac{\text{Bröstvidd} + 20}{2}$

Sömnad

Alla sömmar sys med 1/2 cm bred fällsöm.
Alla delar klipps trådraka.
Engelskt broderi i två hålrader på ärmslutet.
En smal virkad spets som avslutning på
ärmar och halslinning.



Den åländska STORSCHALEN

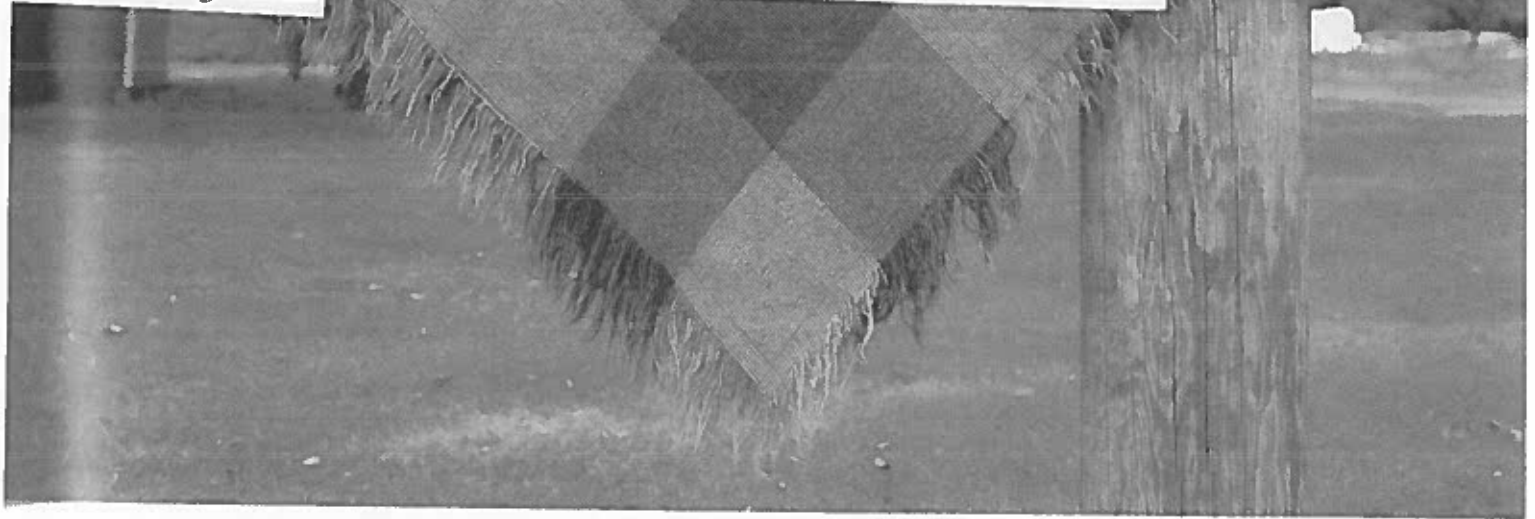


År 1995 godkändes en gemensam folkdräktschal för Ålands kvinnodräkter. Originalen kommer från Norrgårds, Tärnebolstad, Finström. Här visas den nyvävda schalen av Inger Mörn, iklädd den gamla saltviksdräkten från 1876, den mest autentiska av landskapets folkdräkter. Schalen finns bland bokens beskrivningar under namnet Amalia Charlotta, sid. 25.

ÅLANDS MARTHADISTRIKTS
HEMSLÖJDSSEKTION

Amalia Charlotta

Originalen tillhör Rainer Kronstam, Norrgårds i Tärnebolstad. Den schal som är godkänd att bäras till de åländska folkdräkterna är en kopia av denna schal men med natursvart ullgarn i stället för det blållila garnet i originalet. Schalen är vävd i ett stycke och av tvåtrådigt handspunnet ullgarn. Färgerna i den gamla schalen är ljusgrått, vitt och mörkt blållila. Den 7 cm breda fransen runtom är gjord av varp- och inslagstrådar. Franstrådarna är inte tvinnade och har inte heller någon knut.



Vävbeskrivning

Beskrivningen nedan gäller inte originalet utan schalen i den form som den godkänts som "storschal" att bäras till de åländska folkdräkterna.

Storlek: 154 x 154 cm + 7 cm frans.

Schalen vävs i två våder.

Teknik: Tuskaft med färgeffekt (se Klara)

Sked: 70/1

Täthet: 7 trådar per cm i varpen och samma i inslaget.

Antal trådar: 552 + 8 trådar för vävning av fransen.

Vävbredd: 85 cm = 78 cm + 7 cm frans.

Material: Varp och inslag av entrådigt ullgarn Nm 6 eller tvåtrådigt ullgarn Nm 12/2 eller Nm 18/2. Färgerna naturvitt, grått och natursvart.

Mönstret består av stora och små rutor, som uppkommer som färgeffekter. Stora rutan är 10,5 x 10,5 cm och lilla rutan är 2,5 x 2,5 cm. Den stora rutan består av 80 trådar, den lilla av 16 trådar. Mönstret åstadkoms genom färgbyten. Rutorna har turvis en mörk och en ljus tråd i både varp och inslag. Byte av ruta får man genom att väva två grå trådar efter varandra.

Schalen revas med en tråd i vardera färgen. Vid solvning är trådarna växelvis grå och vita. Vid övergången mellan rutorna byts ordningsföljden mellan färgerna så, att 2 mörkgrå trådar solvas efter varandra.

Inslaget är också växelvis grått och vitt. Då 2 grå trådar slås in efter varandra byter man ruta.

Reva ytterligare en varpfläta med 8 trådar och i samma längd för vävning av fransen.

Revnota:

| | | | | | | | | | | | | | | | | |
|-------|-------------|---|------|-----|-----|------|-------------------|---|------|-----|---|-------|---|---|---|-----|
| grått | 1 | 2 | 1 | 1 | 2 | 1 | 1 | 2 | 1 | 1 | 2 | 1 | 1 | 2 | 1 | 282 |
| vitt | | 1 | | 1 | | | | | 1 | | 1 | | 1 | | 1 | 222 |
| svart | | | | | 1 | 1 | | | | | | | | | | 48 |
| | x 8 | | x 40 | x 8 | | x 40 | x 8 | | x 40 | x 8 | | x 22* | | | | 552 |
| | vinst. kant | | rand | | x 3 | | hälften av botten | | | | | | | | | |

* halva rutan + 4 extra trådar för stadkanten. Dessa tråds tätare i skeden. Stadkanten gör det lättare att få en snygg och osynlig söm när våderna sys ihop.

Vävupsättning:

Solva färgerna i den ordning som anges i revnotan. Den extra varpflätan för vävning av fransen solvas i tuskaft och träs i sked ca 8 cm ytterom de övriga varptrådarna.



Inslagsordning:

| | | | |
|--------------|--------------------------------|--------|------------------|
| Kant: | 1 inslag grått, 1 inslag vitt | 8 ggr | (tot. 16 inslag) |
| | 2 inslag grått | | |
| | 1 inslag vitt, 1 inslag grått | 40 ggr | (tot. 80 inslag) |
| Bård: | 1 inslag grått, 1 inslag svart | 8 ggr | (tot. 16 inslag) |
| | 2 inslag grått | | |
| | 1 inslag svart, 1 inslag grått | 40 ggr | (tot. 80 inslag) |
| Mittpartiet: | * | | |
| | 1 inslag grått, 1 inslag vitt | 8 ggr | (tot. 16 inslag) |
| | 2 inslag grått | | |
| | 1 inslag vitt, 1 inslag grått | 40 ggr | (tot. 80 inslag) |
| | * | | |
| | * — * 7 gånger | | |
| | 1 inslag grått, 1 inslag vitt | 8 ggr | (tot. 16 inslag) |
| Bård: | 2 inslag grått | | |
| | 1 inslag svart, 1 inslag grått | 40 ggr | (tot. 80 inslag) |
| | 1 inslag grått, 1 inslag svart | 8 ggr | (tot. 16 inslag) |
| Kant: | 2 inslag grått | | |
| | 1 inslag vitt, 1 inslag grått | 40 ggr | (tot. 80 inslag) |
| | 1 inslag grått, 1 inslag vitt | 8 ggr | (tot. 16 inslag) |

Väv två likadana våder så att rutorna i den senare våden upprepas i *omvänd ordning*. Då kommer mönstret att stämma. Lämna minst 20 cm av varpen ovävd mellan våderna för att bilda fransar.

Montering och fransar:

Sy ihop våderna. Fransarna bildas av inslag och varp och knyts inte.

Fransarna

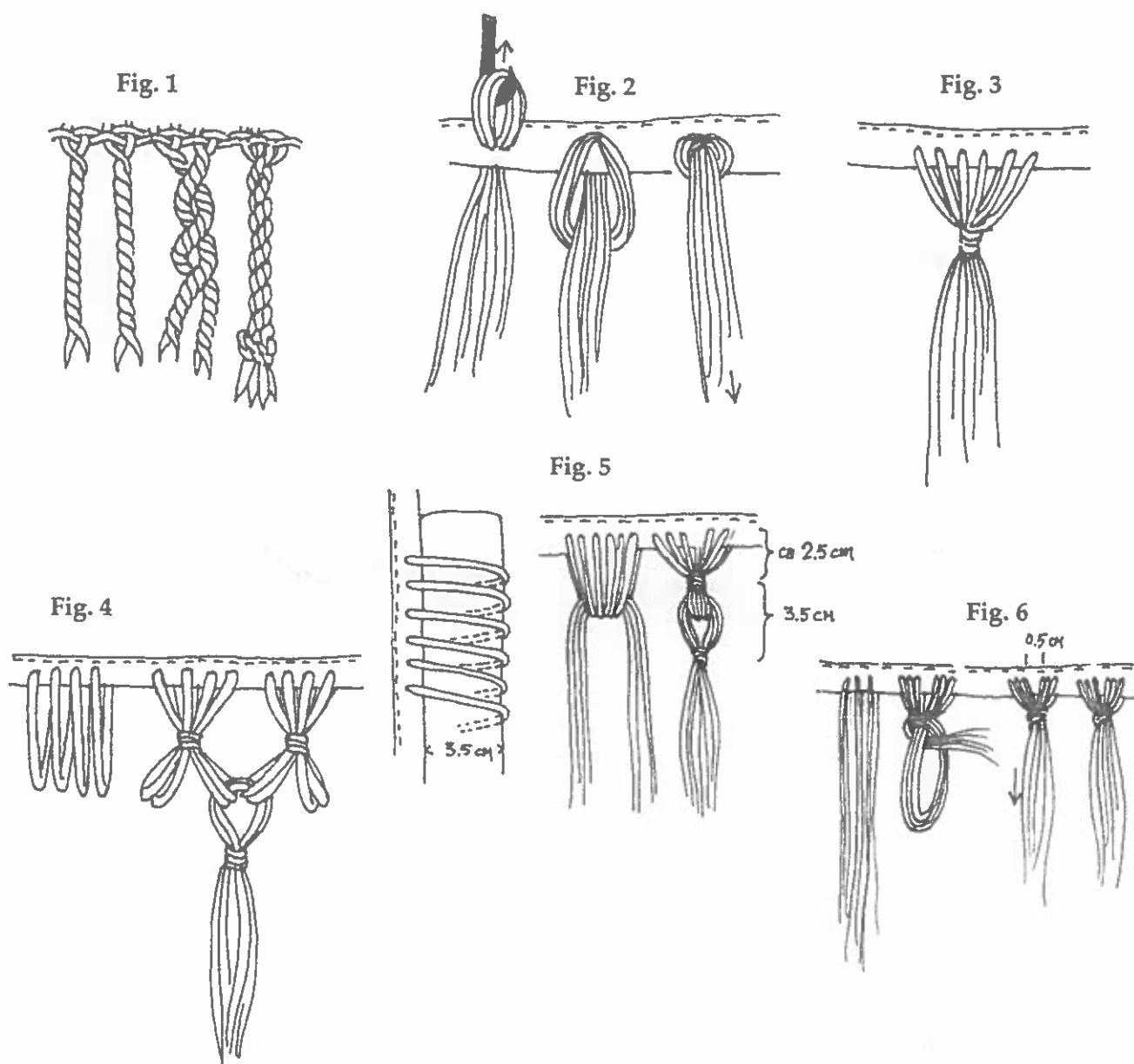
Materialen i schalarna

Det vanligaste materialet i de äldre schalarna är ull. Bomulls- och lingarn förekommer också som varp med ullgarn som inslag. Vanligen använde man ullens naturliga färger, grått, svart och naturvitt. Ibland kompletterades väven med någon annan kulör, ofta olika toner av lila.

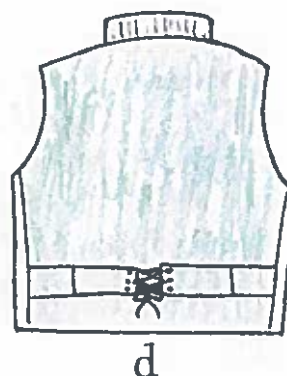
De äldsta beskrivna schalarna har oftast isydd frans. Garnet till fransarna är spunnet på olika sätt.

Schalen *Anna Kristina* har krullig frans. Det krulliga har åstadkommits genom att man spunnit två trådar åt olika håll och sedan tvinnat ihop dem. Vanligt spunnit entrådigt och tvåtrådigt ullgarn användes också för isydd frans. Fransen till schalen *Klara* och en del av de övriga schalarnas fransar utgörs av förlängt inslag i väven. Stödtrådar för fransen revas i samband med schalens ränning och bommas på samtidigt med den övriga ränningen. Stödtrådarna träs i skeden på ca 12-15 cm avstånd från den övriga varpen. Vid vävningen går man runt stödtrådarna med

Beskrivning av vanliga fransknytningar på schalar:

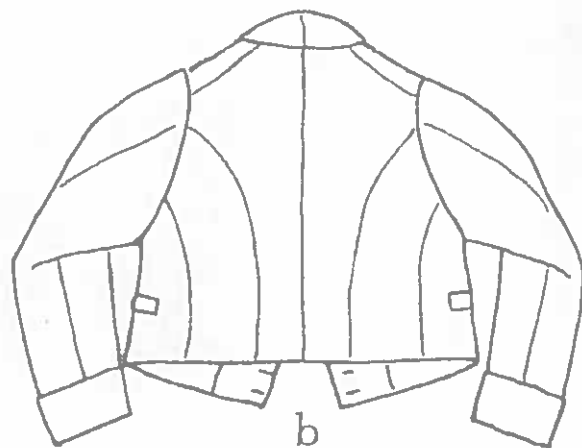
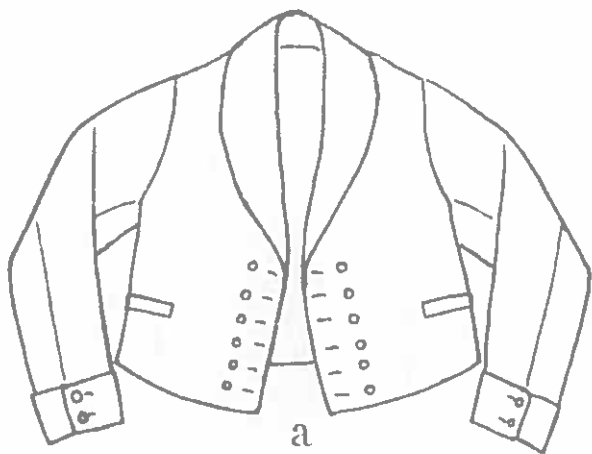


Sund Väst



Av samma tyg som kvinnodräktens kjol med ränderna löpande rätt upp och ned , sydd med ca 3 cm hög uppstående krage med trubbvinkliga hörn, utan uppslag. Västen knäpps tätt under hakan och har 6 par små mässingsknappar i lodräta rader, översta paret högt upp och på längre avstånd från det följande paret än avstånden mellan de övriga paren, Knapphålen tränas i svart. Västen har två fickor med rakt sydda fickklaffar, raka hörn nedtill och ryggstycke av helgrönt tyg i västtygets bottenrändernas färg och tillsnöres med svarta snören som går genom tränisar med tre hål i var sida i ryggen.





Rock ("tröja") av mörkblå vadmal, sydd med nedvikt krage, som går långt ned och småningom avsmalnar, 6 par stora mässingsknappar i två lodräta rader och med två fickor med rakt sydda fick-klaffar. Ärmarna har breda uppslag med sprund och 2 små mässingsknappar, som knäpps genom uppslaget. Rocken har söm under armen, mittelsöm och svängda sidosömmar i ryggen, där den är slät utan skört eller knappar. Den är höftlång, modell Saltvik.

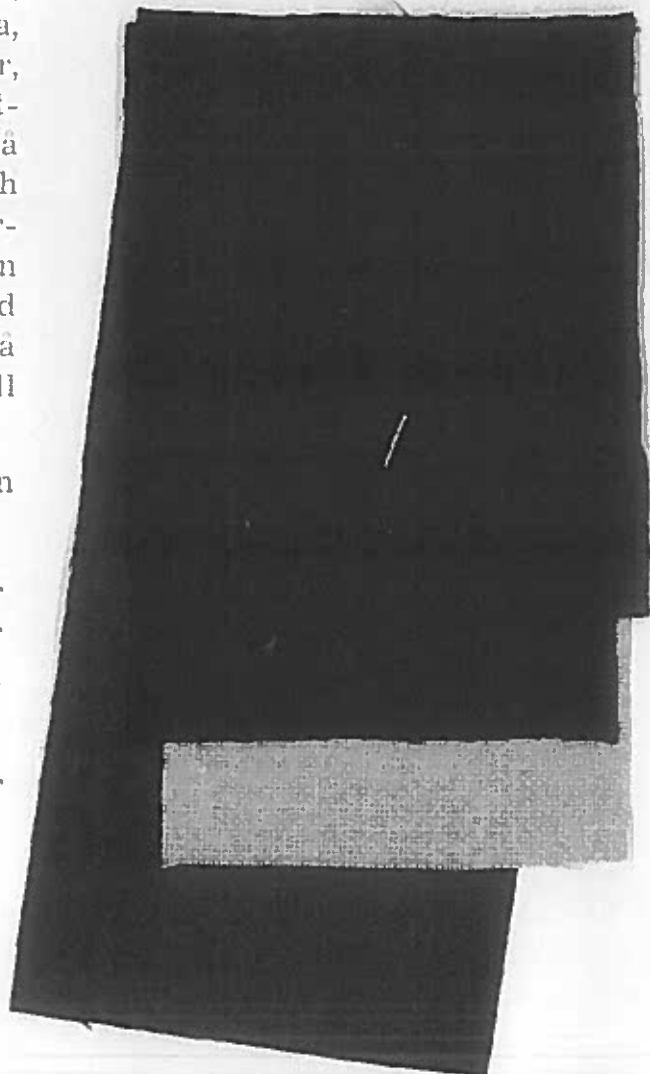
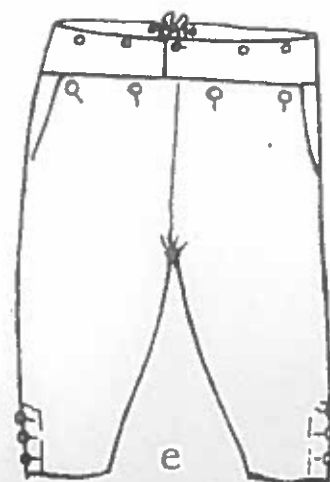
Knäbyxor: av samma tyg som rocken, sydda med en bred lucka intill sidorna, knäppt med 4 stora mässingsknappar, sneda ficköppningar under luckan. På utsidan av knäna ett sprund med 3 små mässingsknappar som kan knäppas och knälinning med mässings- eller silverspänne, modell Finström. Byxorna kan sys utan knälinning, mera åtsittande, med sprund på utsidan av knäna och 3 små mässingsknappar som knäpps, modell Jomala.

Strumpor: vita eller blå, med eller utan konststickning enligt gamla original.

Halsduk: en smalt viken svart eller kulört sidenduk knuten i rosett, eller lagd i enkelt omtag och ändarna stuckna under västen.

Skor: låga svarta med spänne och över vristen uppstående plös.

Strumpeband: mönstervävda ylleband.

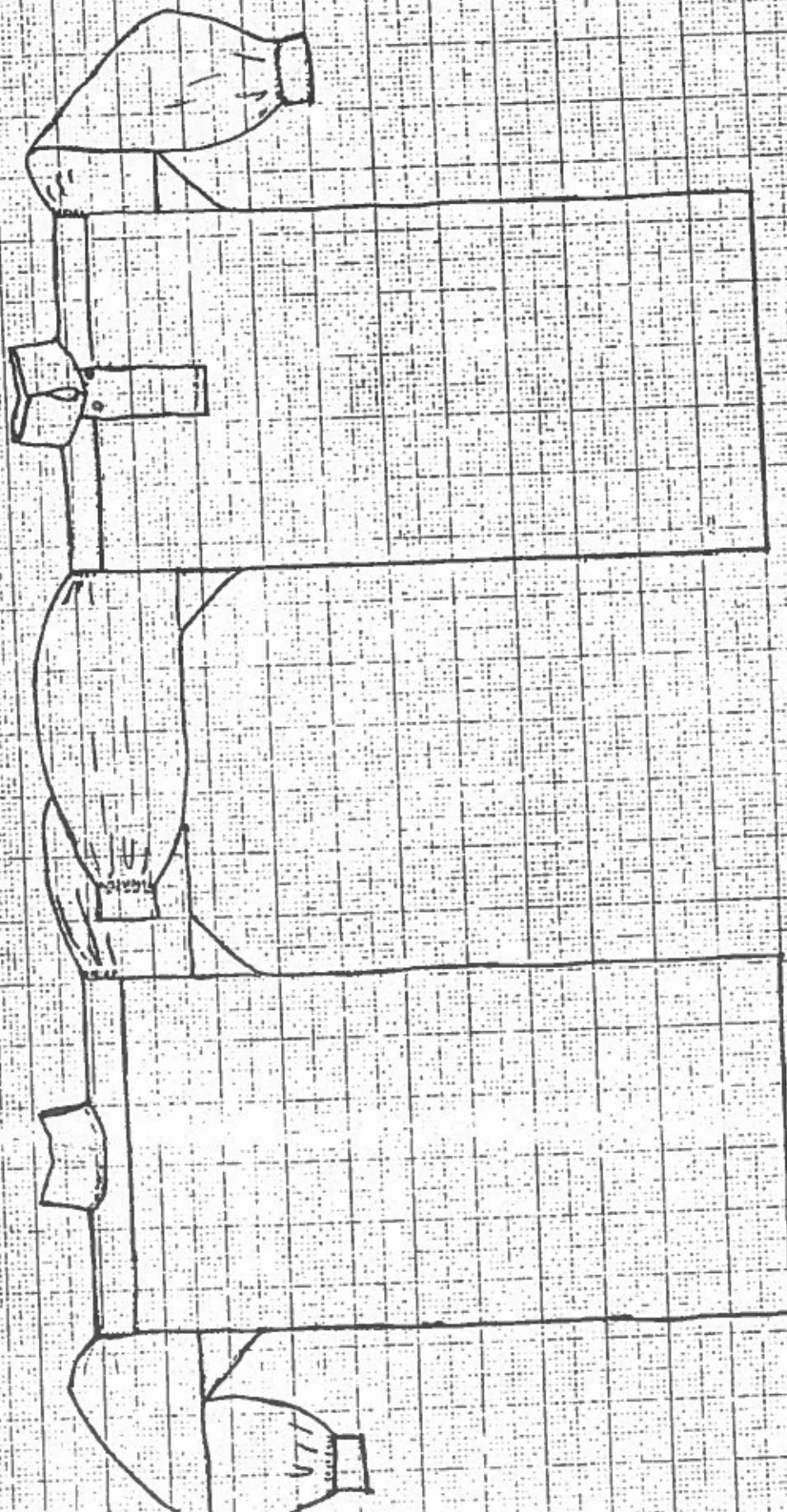


10 - 013111 UEL
nov. / 95

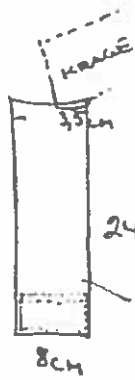
Detta skjortmönster används till
alla mansdräkter på Åland.

Bredgumsskjorta

Busköle 1882

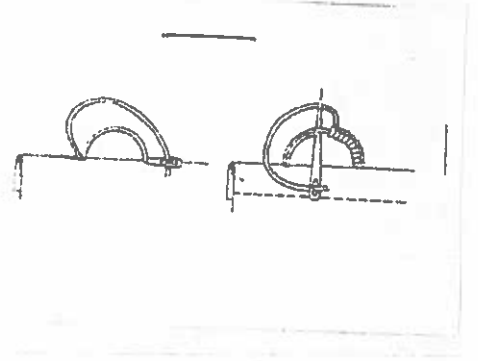


KNÄPPNING

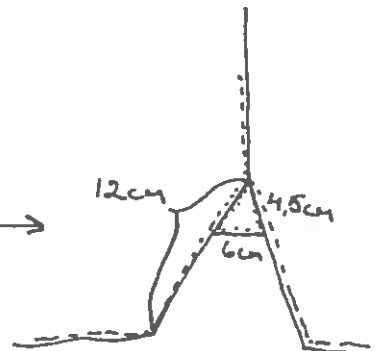
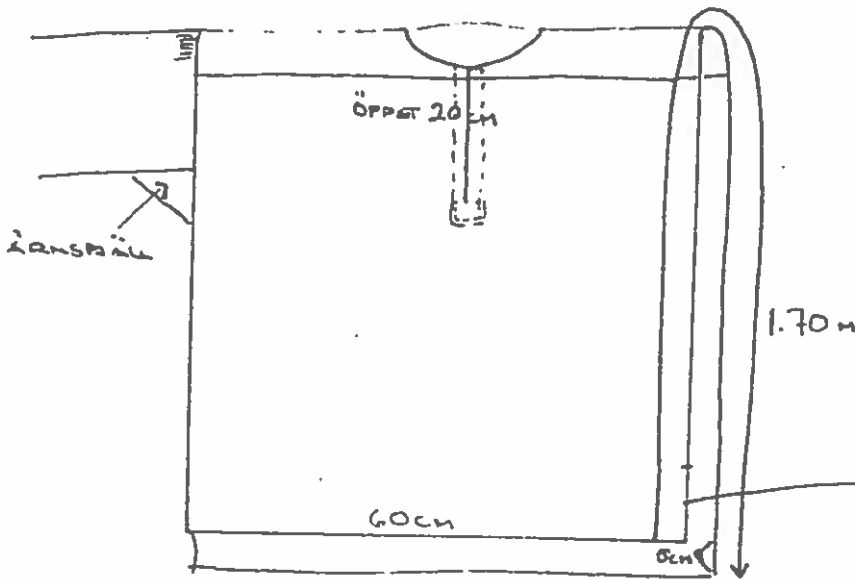


vänster sida
"herrknäppning"

26 x 8 cm.



FRAM- OCH BAKSTYCKE



ALANDS MARINERINGSBUREÅ
ALANDS MO-...
BY. 22100 MARINERINGSBUREÅ
ALANDS PINTSNI

MANSKJORTA

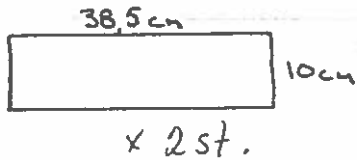
JOMALA, FINSTRÖM

ÅLANDS MUSEUM

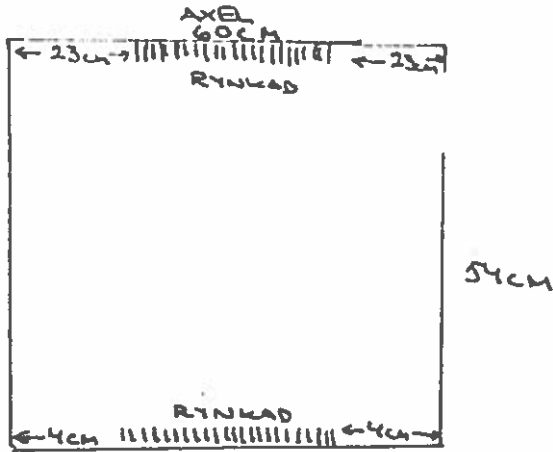
KAMMARLAND

KRAGE

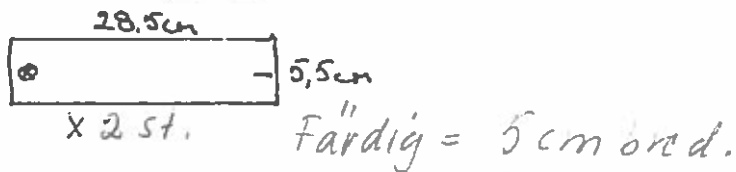
ÖKA SÖMSMÅN



ÄRM



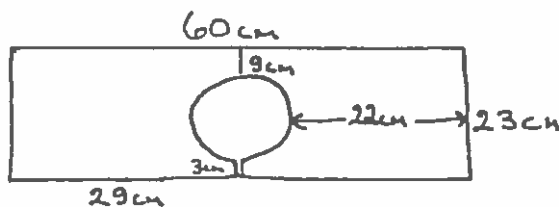
ÄRMLINNING



ÄRMSPJÄLL



OK (PÅSYDD)



ÅLANDS LANDSKAPSMUSEUM
ÅLANDS MUSEUM
22100 MARIEHAMN
ÅISNE FINLAND

Ärmar: Veckgrupp med ett 3 cm brett utåtvänt motveck i mitten och 4 st. 1,5 cm breda veck åt var sida.

5 cm bred linning, små lagda veck mot linningen, åt ett håll.

“Sprundklaffen” 26 cm lång och 6 cm bred.

Krage med rundade hörn.

59.

HALSDUK

Siden duk, enfärgad svart eller vit eller mönstrad. Storlek 70 x 70 cm.

Rullas diagonalt.

Läggs under kragen, knyts med ett enkelt omtag fram till.

Ändarna förs ner under västen.



MANTRÖJA K5625

ÅLAND

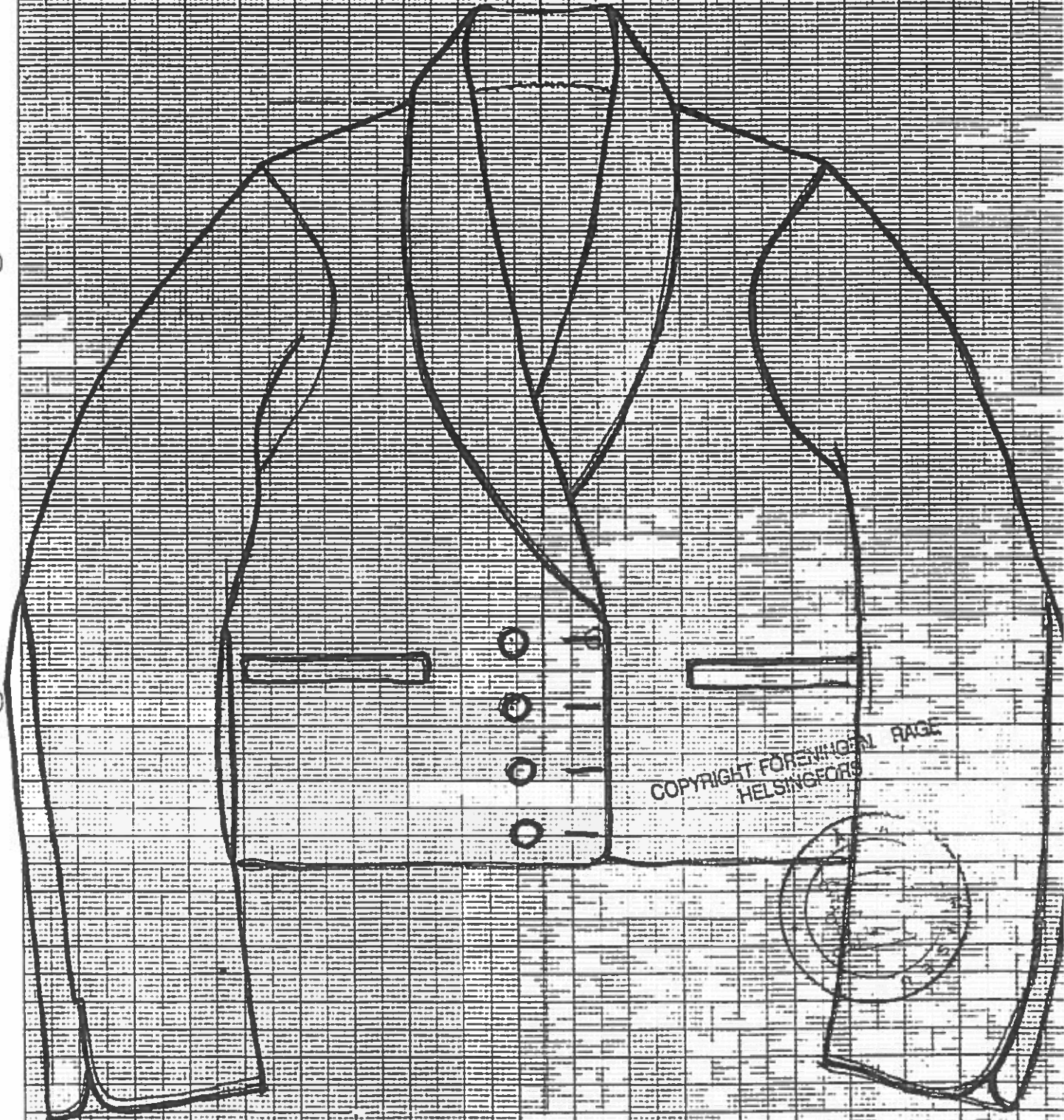
JOND

demland.
Vardo

ÅLANDS LÄNDSKAPSBYRÅN

Sa. Håk

1-4



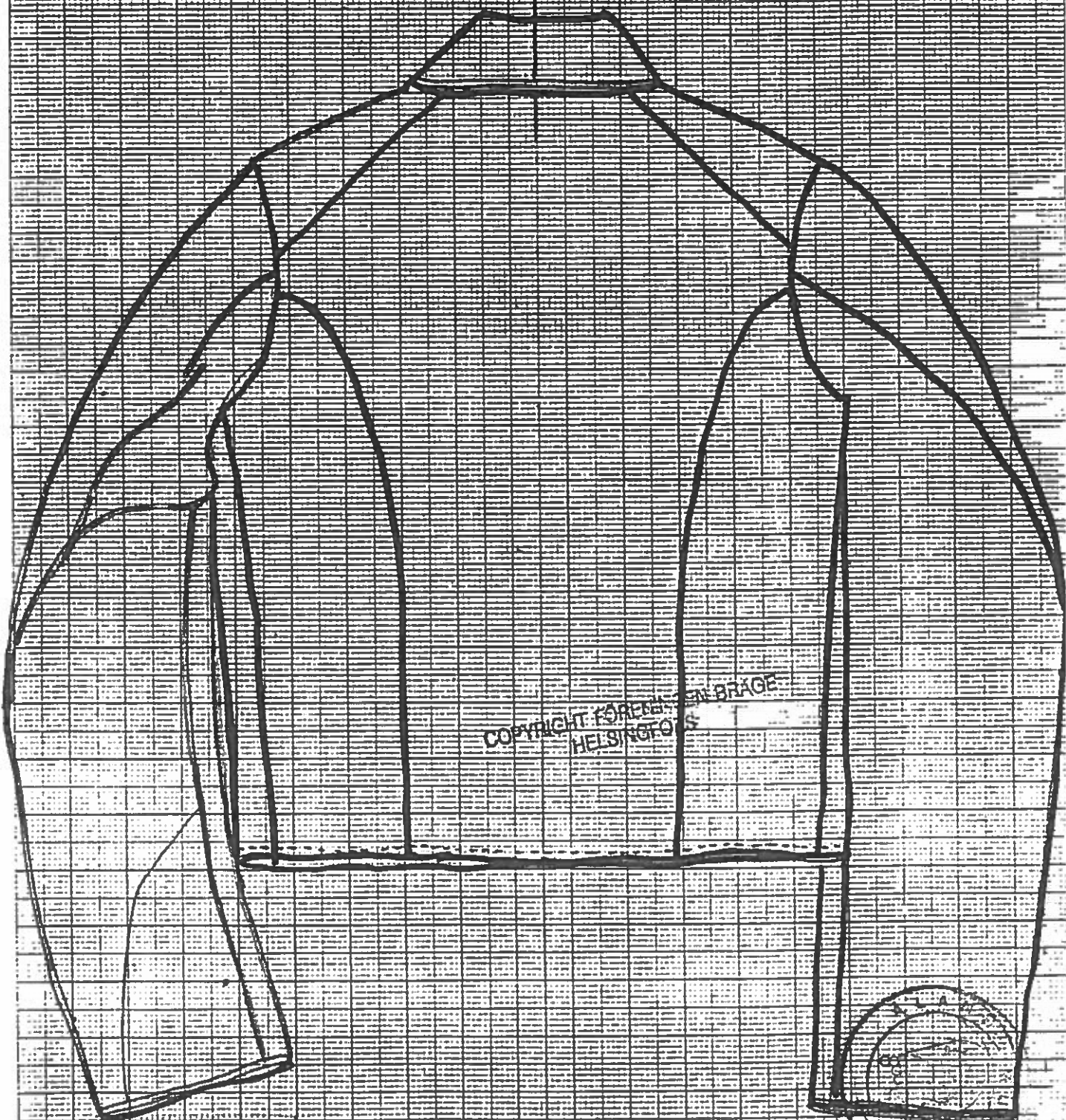
COPYRIGHT FÖRENINGEN
HELSINGFORS RAGE



MAINTROJA K 56 25 ALLAND

ALLANDS LAANDS...
KÄRRETT...
KÄRRETT...
KÄRRETT...

1-4



COPYRIGHT FÖRENINGEN BRÄGE
HELSINGFORS



MAASTRICHT

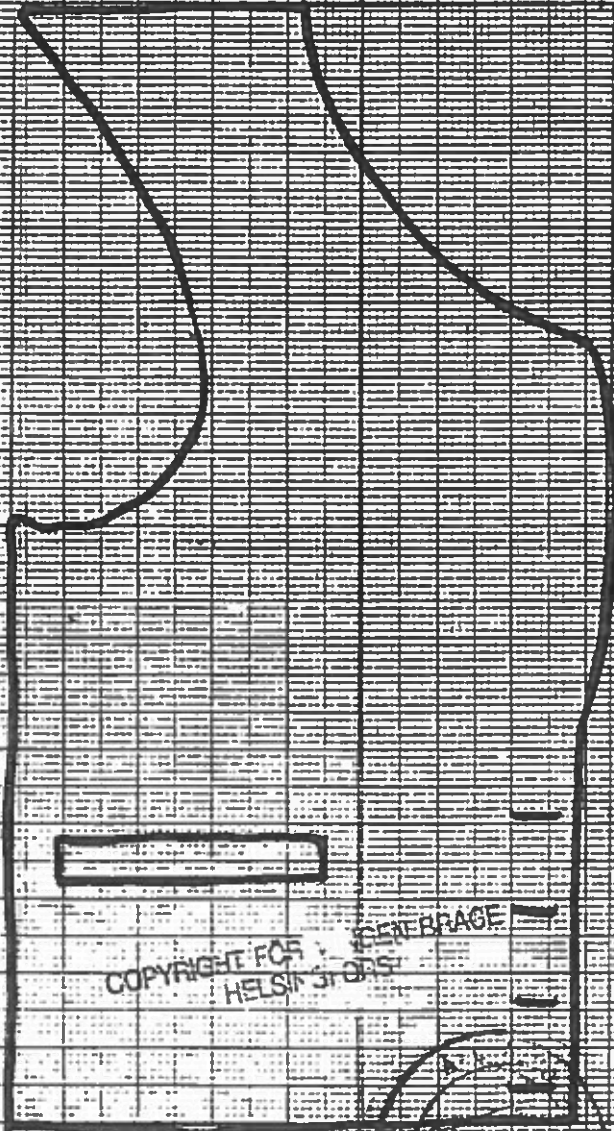
5625

F.V.

GRANDS LANDSCAPE MUSEUM

1:1

32.00



COPYRIGHT FOR HELSINKI 1985

CENTRAGE

32.00

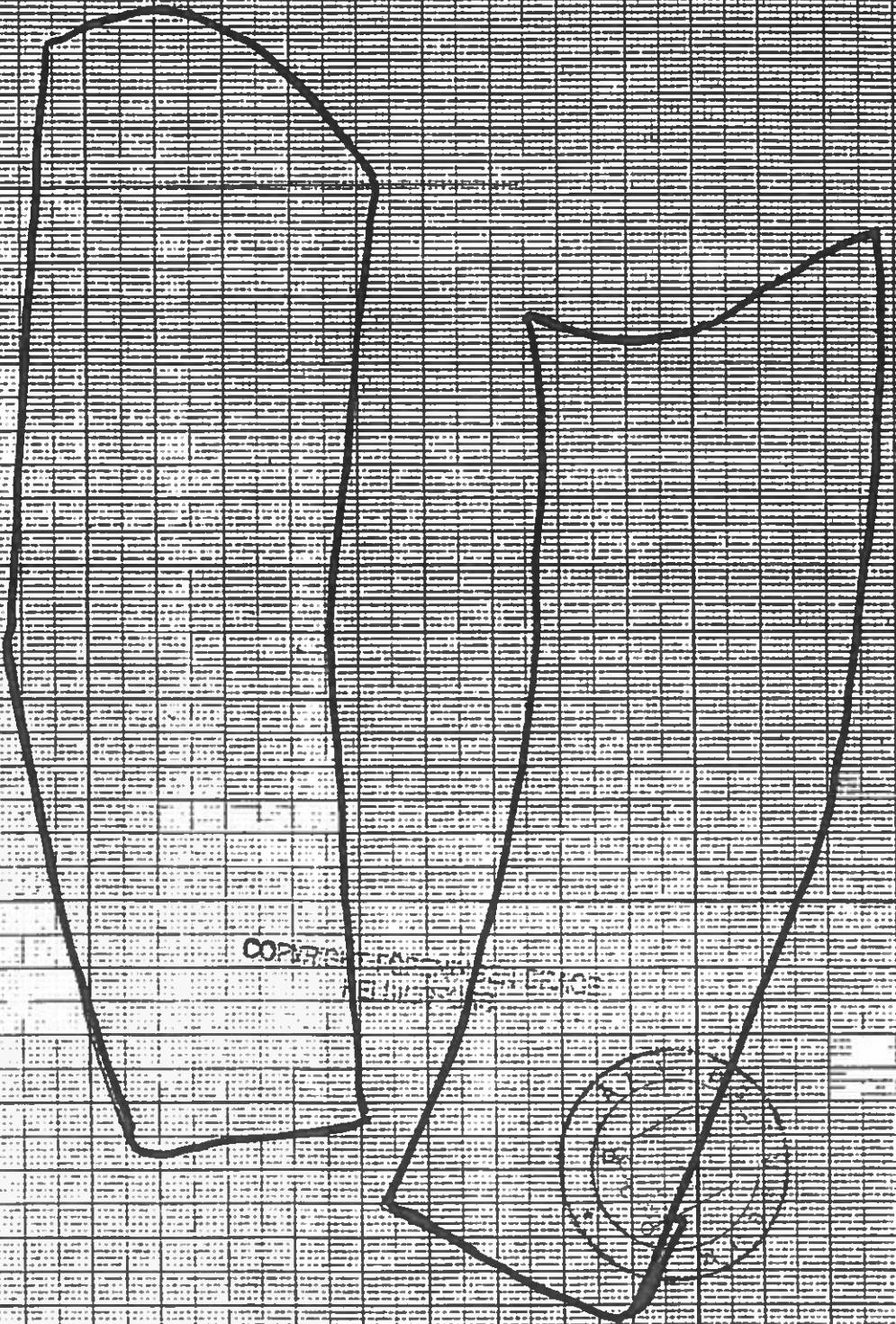


GW-85

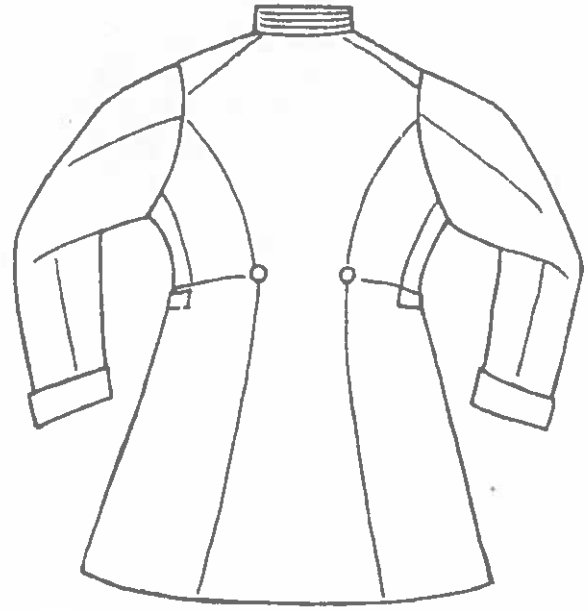
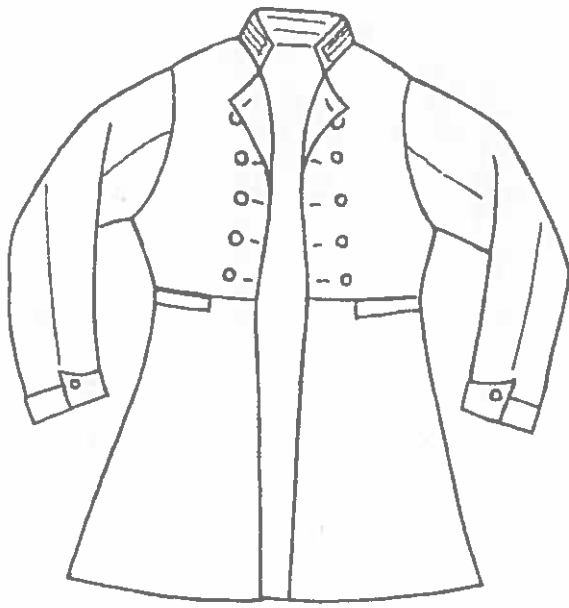
TRAKTAT K. 5625 FLAKS

ÅR 1871

107



COPYRIGHT FÖRENINGEN ERAGE
H.L.



Vita mansdräkten.

Huvudbonad, halsduk, skjorta, väst, strumpor, skor och strumpeband: se föregående mörka dräkt.

Långrock: av vit vadmal, som sys med uppstående krage med trubbvinkliga hörn, 5—6 par överklädda knappar i två rader framtill, söm under armen, ingen mittelsöm men svängda sidosömmar i ryggen, där två överklädda knappar sys i midjehöjd. Från knapparna löper en midjesöm framåt.

Knäbyxor: av vit vadmal, i snitt lika med de mörkblå.

VÄVNOTA uppgjord av Margit Holmberg januari 2020
Sunds vita vadmals långrock FODER

| | | | |
|----------|---------------------------------------------------------|----------------|---------|
| VÄVSLAG | Foder | BINDNING | Tuskaft |
| RÄNNING | Obl. Bomullsgarn 20/2 tex 30x2 | TÄTHET | 11 |
| INSLAG | 1/4 bl, 8 blår Kardgarn tex 84 mörk krapp röd och svart | | |
| SKED | 55/2 | TRÅDANTAL | 935 |
| VÄVBREDD | 85 | FÄRDIGBREDD | 80 |
| VÄVLÄNGD | | LÄNGD ATT REVA | |
| FÄLLAR | | INVÄVNING | |
| FRANSAR | | FÖRKNYTNING | |
| PROVVÄV | | ÄFFSINGAR | |
| TOTALT | | TOTALT | 10 m |
| VIKT | 600 gr | | |

INSLAGSNOTA

| | | | | | | | | | | | | |
|---------------|---|---|---|---|---|--|---|---|---|--|--|--|
| 1/4 blekt lin | 6 | 4 | 6 | | | | 6 | 4 | 6 | | | |
| Krappröd | 1 | 1 | | 2 | 2 | | 1 | 1 | | | | |
| svart | | | 1 | 2 | 1 | | | | | | | |



a



b



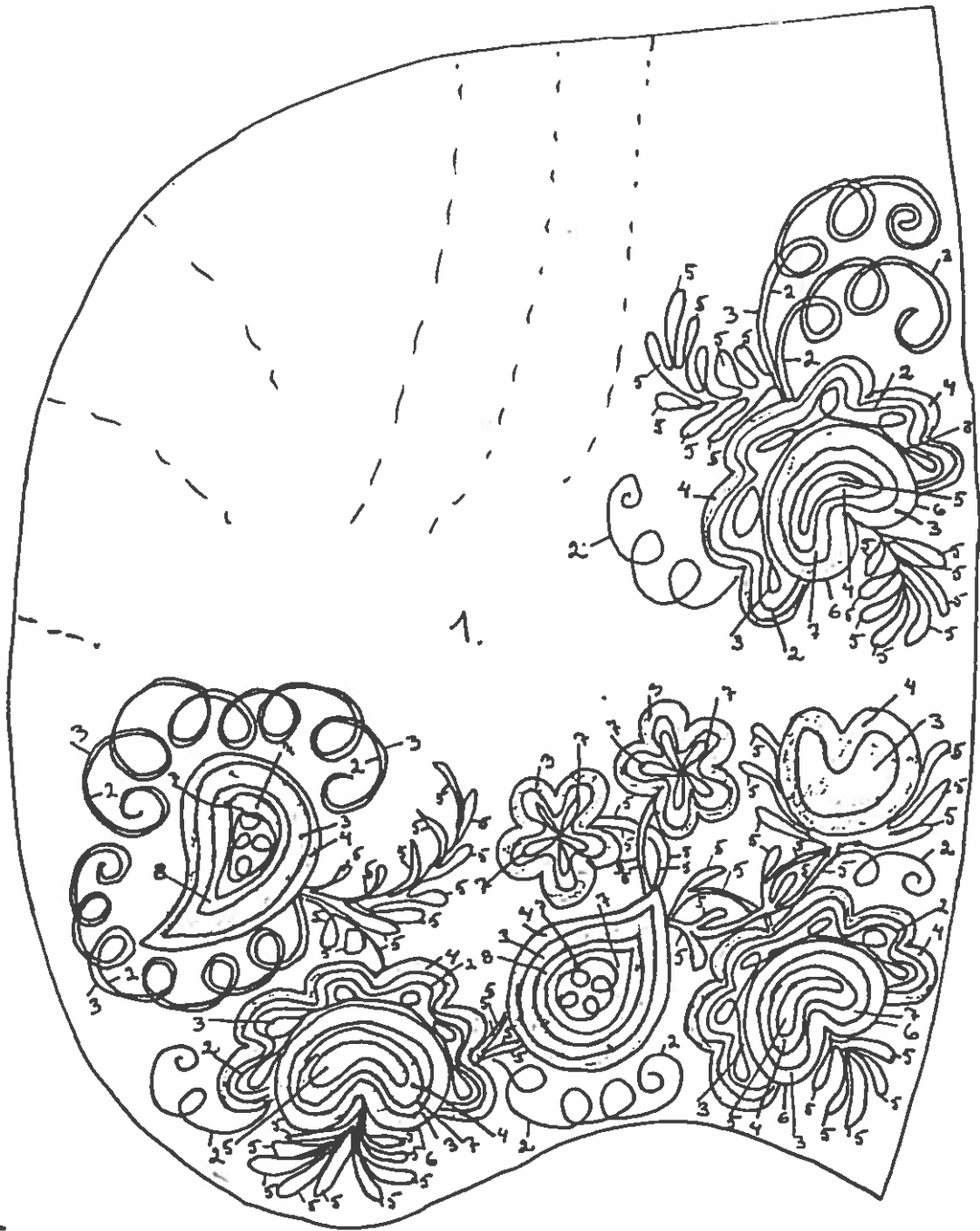


SUND



TAMBURSON
 EFTER PÄRLEK. KARTÅ
 MOHL. N. 6.

- | | | | |
|----|------------|------|------|
| 1. | BOTTENFÄRG | ROSA | 760 |
| 2. | RÖDBRUN | | 921 |
| 3. | RÖD | | 347 |
| 4. | GRÖN | | 3078 |
| 5. | GRÖN | | 3345 |
| 6. | HÖRKLIBRUN | | 3371 |
| 7. | ROSA | | 760 |
| 8. | LILA | | 327 |



- TAMBURSON
 EFTER PÄRSG. KARTA
 MOWLINÉ.
- | | | | |
|----|------------|------|------|
| 1. | BOTTENFÄRG | ROSA | 760 |
| 2. | RÖDBRUN | | 921 |
| 3. | RÖD | | 347 |
| 4. | GUL | | 3078 |
| 5. | GRÖN | | 3345 |
| 6. | HÖRKBRUN | | 3371 |
| 7. | ROSA | | 760 |
| 8. | LILA | | 327 |

MÄSSAN KÖPT PÅ EN AUKTION FÖR 40 ÅR SEDAN I SLINDBY

TILLHÖR SINA HELLSTRÖM SKOLEN

Mosses

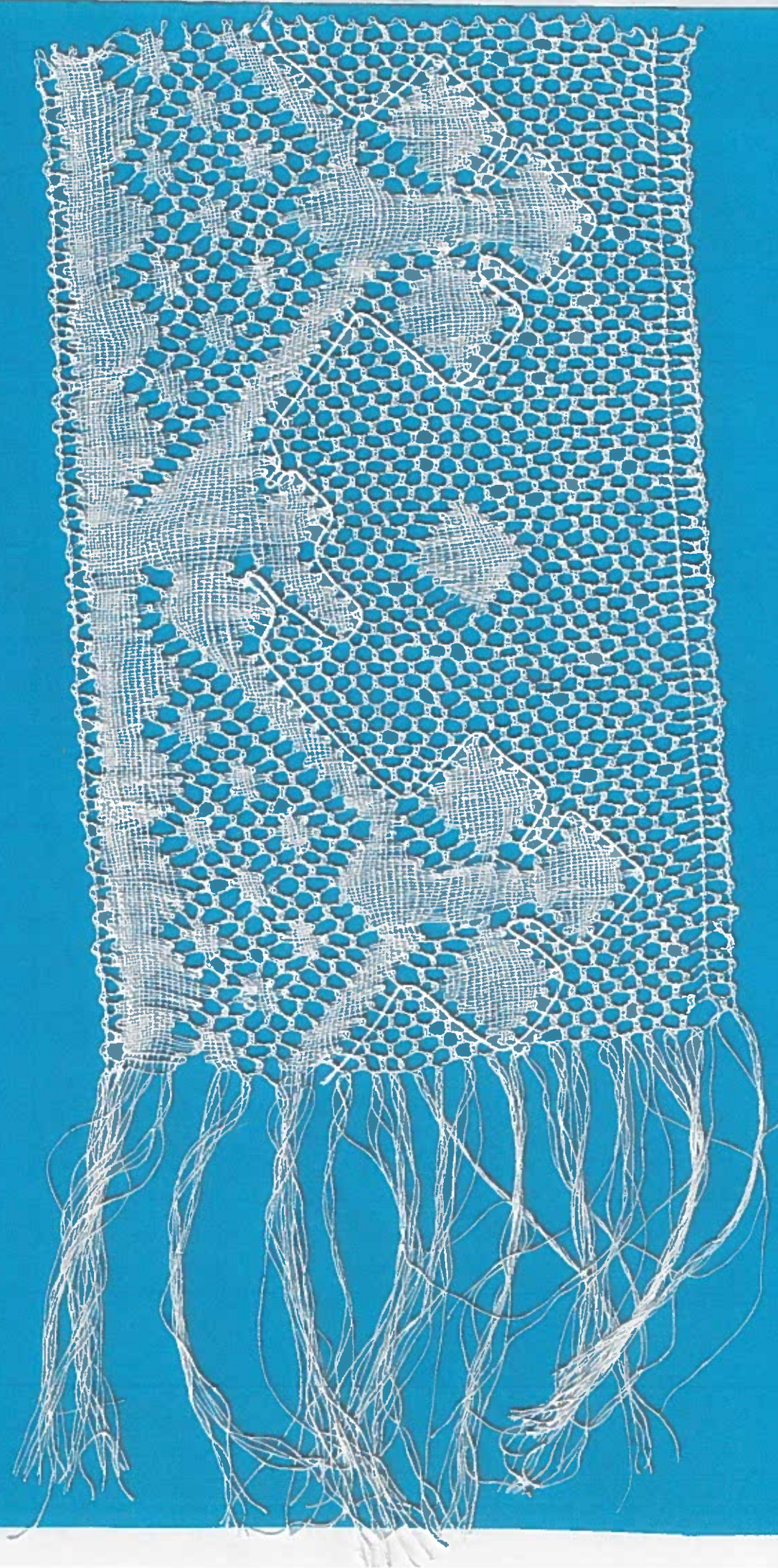
Sumach

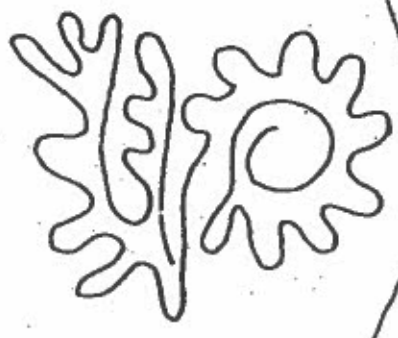
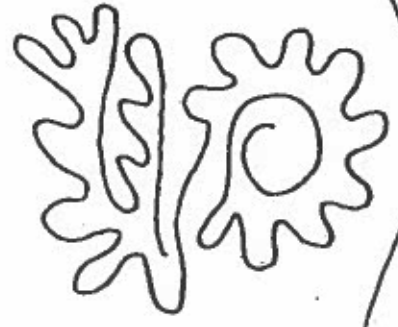
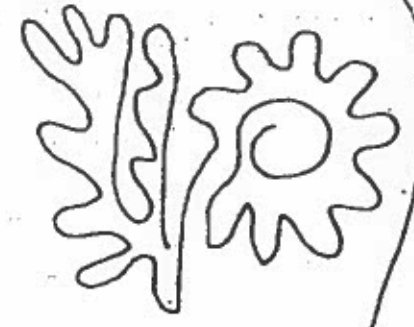
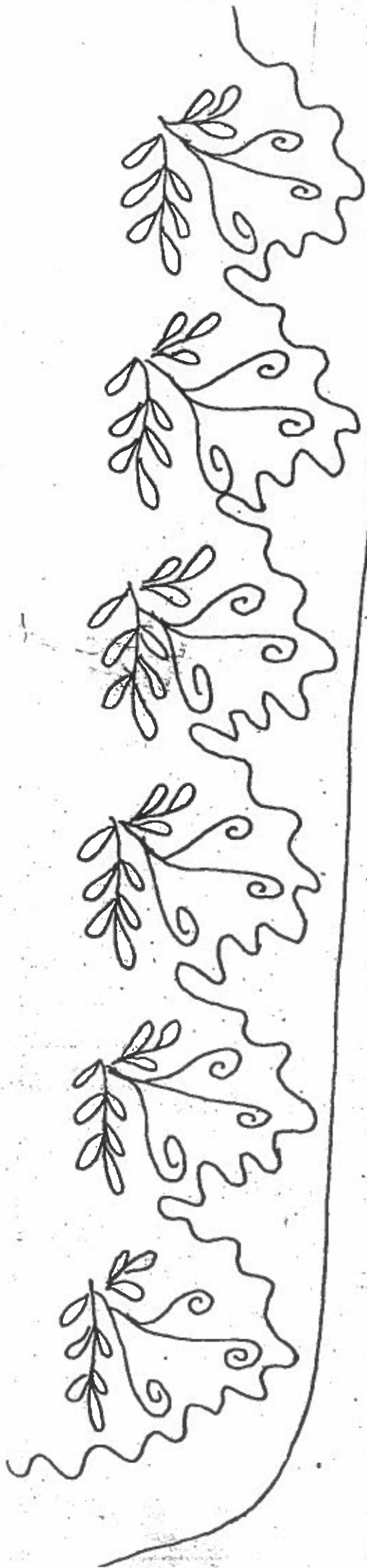




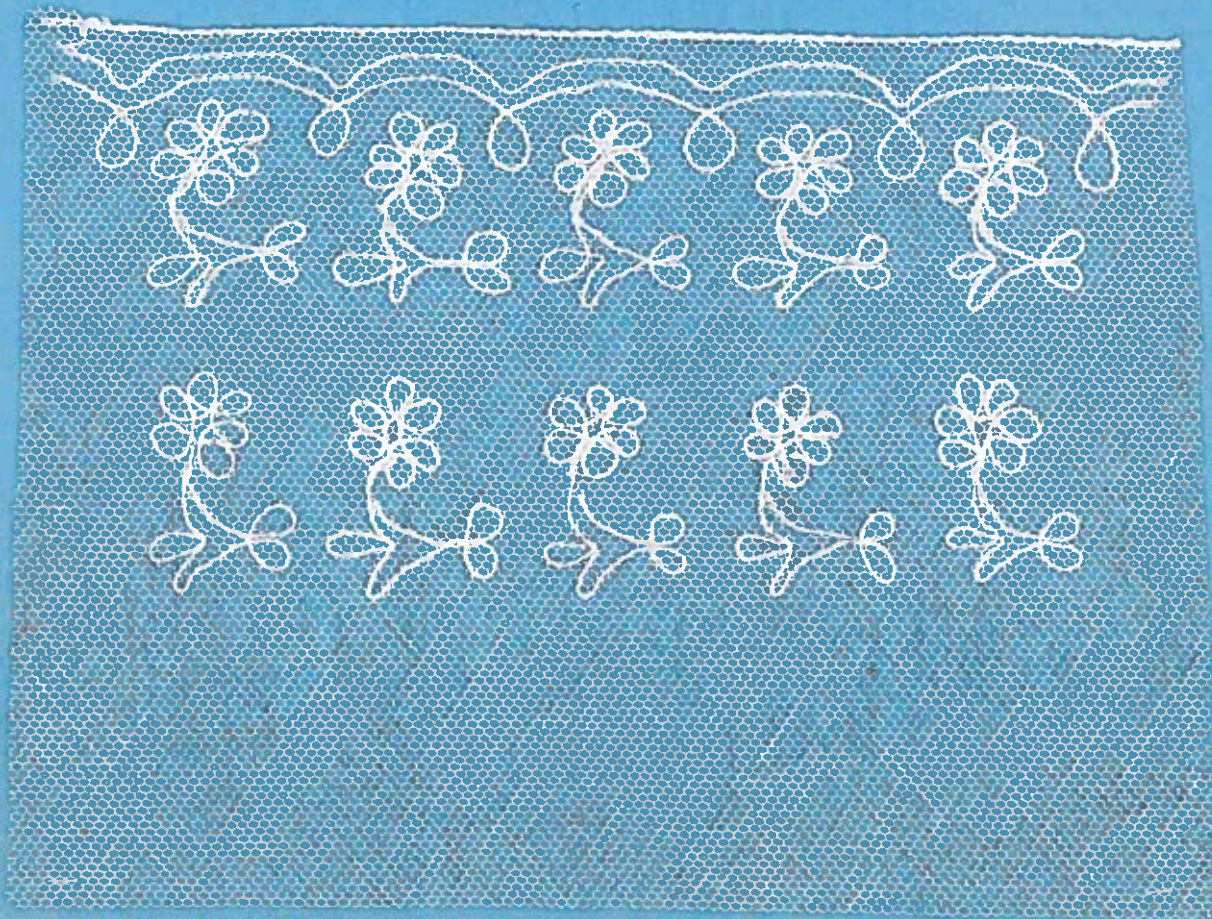
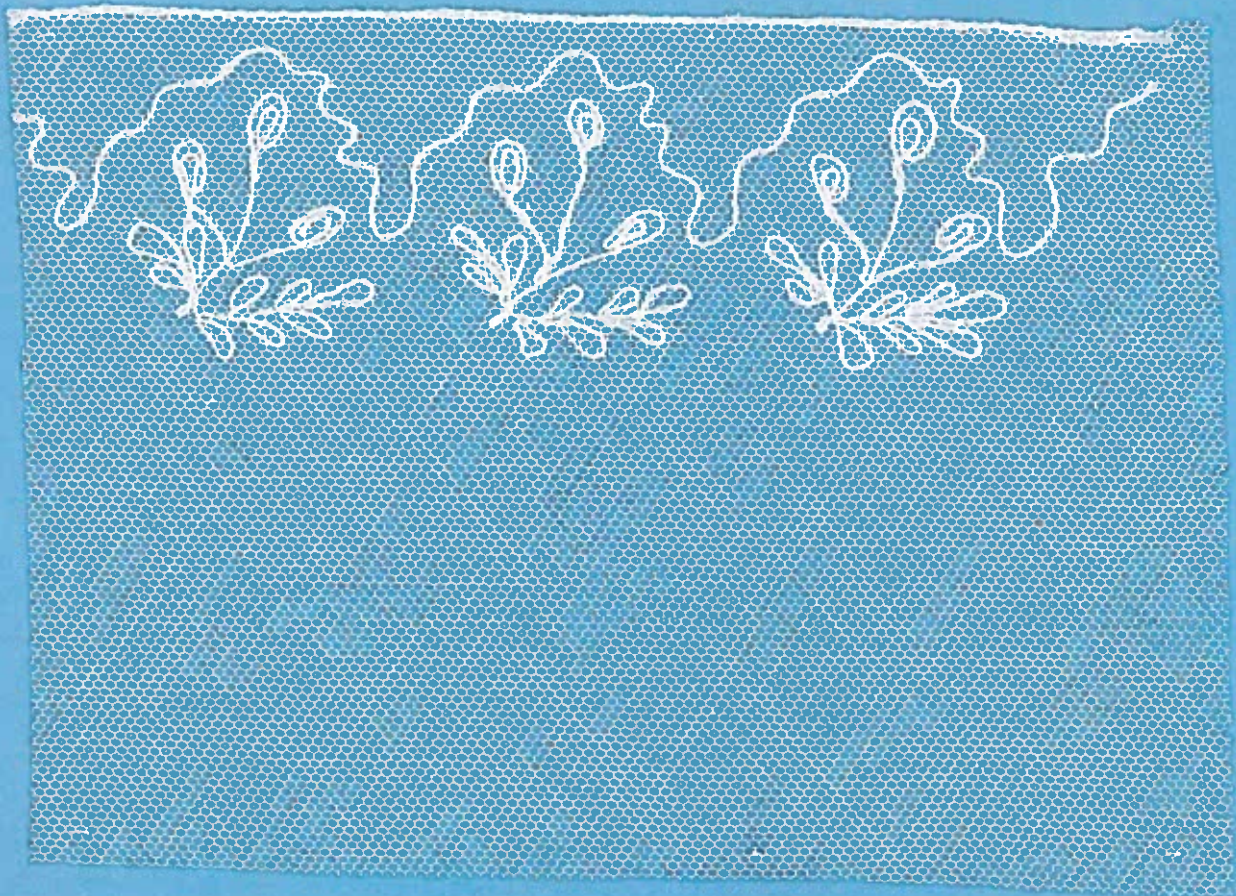
Sunds mössa för kvinnodräkt, slät
eller broderad, i näg^{er} med dräkten
harmonierande färg.











| | | |
|-----------------|---------------------------------------------------------|-----------|
| Åland Jomala | STYCKE till bindmössa Tyllträdning Privat ägo | Blad 1(4) |
|-----------------|---------------------------------------------------------|-----------|

SÖMNADSBESKRIVNING

MATERIAL 30 × 6cm blekt linne?, tuskaft, täthet ca 25-25 tr/cm
70 × 14cm finmaskig bomullstyll.
Lintråd 60/2 till sömnad.
Bomullsgarn 20/2 till tyllträdning.

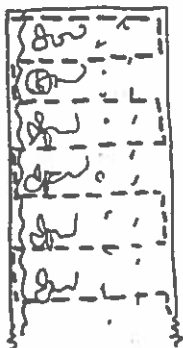
BEREDNING Allt material skall krympas före sömnaden.
Tyllen bör trädas före krympning, då det är lättare att träda i styvare material. Beräkna krympmån.

STORLEKSANPASSNING Detta stycke är stort och passar till en liten mössa. Storleken anpassas vid sömnaden.

TILLKLIPPNING Ovanstående material är beräknat utan sömsmån och krympmån.
Beräkna 0,3cm sömsmån på linnedelens svängda sida, ingen sömsmån på den raka delen.
Beräkna 1cm runt tyllremsan.

TYLLTRÄDNING

Mönsteröverförning



Trädning

Träckla fast tyllen på mönsterpapperet, enligt skissen.

Eller

Rita av mönstret på ett glansigt, styvt tyg i mellanljus färg (ex rosa taft) med smal vattenfast spritpenna.

Träckla fast tyllen på detta, enligt skissen.

Förflytta sedan mönsterpapperet så att mönstret blir spegelvänt från mitten.

Trädningen är utförd i varje hål och följer halraderna.

Någon fästning av tråden finns inte, ibland ligger trädningen omlott 1-3 hål.

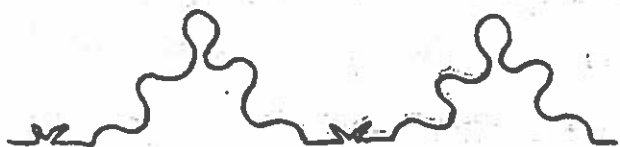
Träd med tapisserinål och enkel tråd.

Träd efter de avritade konturerna enligt följande:

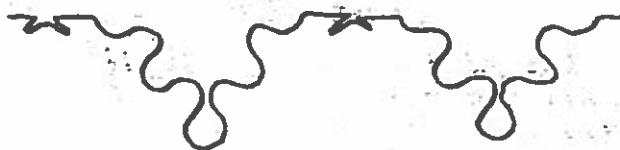
TRÄDNINGARNA SKALL FÖLJA HÅLRADERNA I TYLIEN



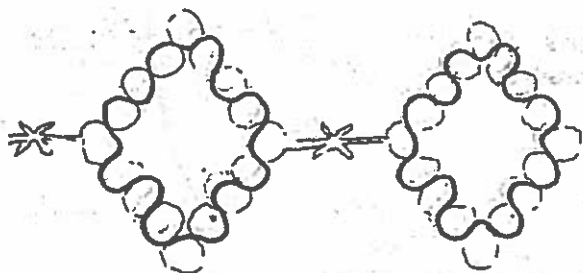
Två raka rader med zick-zack emellan.



Träd först en sammanhängande trädning från figur till figur.



Träd sedan den andra sidan likadant.



Träd slutligen en tråd i varje figur. Det har nu bildats 5 cirklar på varje sida av romben. Originallet har hål i varje cirkel, bortklippt eller bortnött tyll.



4 blommor på mitten och en i var sida trådes endast med konturtrådar.

De övriga blommorna mellan romberna, skall ha fyllda kronblad. Det bildas ett hål i mitten på var blomma.



Dessa blommor trådes med en sammanhängande trädning, enligt pilarna. Originallet har hål i vart kronblad



En trädning i varje romb.

| | | |
|-----------------|---------------------------------------------------------|----------------------------|
| Åland Jomala | STYCKE till bindmössa Tyllträdning Privat ägo | Blad 3(4) Skala 1:1 |
|-----------------|---------------------------------------------------------|----------------------------|

Då jag bedömer detta stycke som eventuellt omsytt och tvättat, föreslår jag att stycket sys och pressas som ett annat tyllträtt stycke från Jomala.

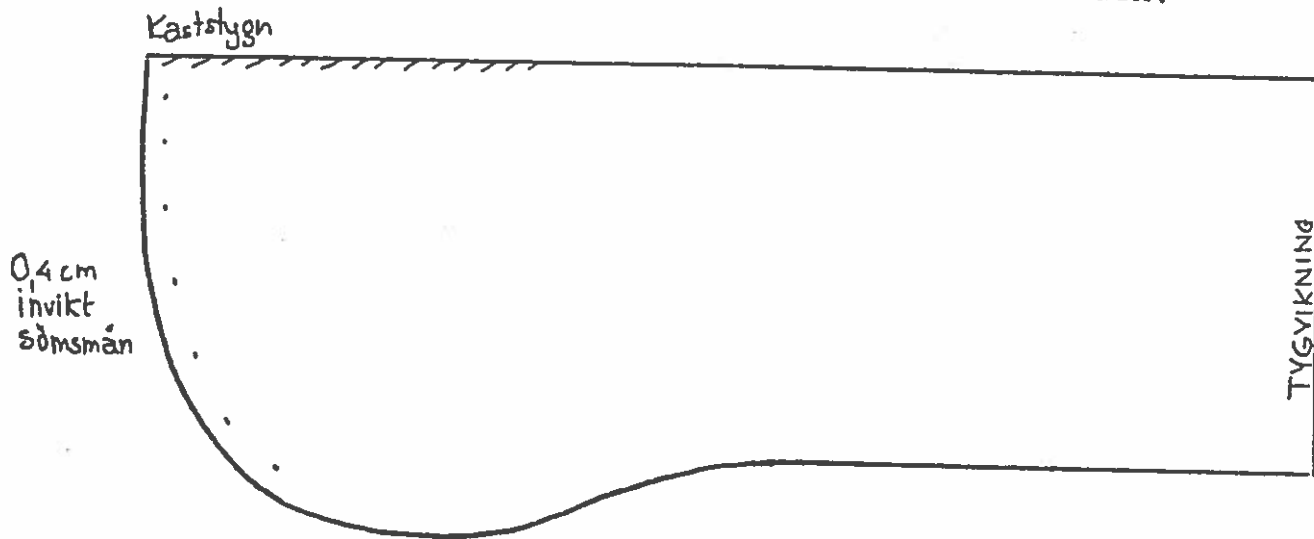
SÖMNAD

Linnedelen

Vik in 0,4cm på den svängda delen.

Sy ned sömsmänen med förstyggn, 1 stygn/cm. Sy så att stygnen syns 0,1cm på rätsidan.

Sy kaststygn, 3 stygn/cm, på den raka delen.



Spetsdelen

Klipp bort tyllen 0,4cm från den raka trädningen. och beräkna sömsmänen på kortsidorna till 0,4cm.

Gör en rullfäll och sy ned fällarna med 6 kaststygn/cm.

Gör en rullfäll på den andra långsidan.

Hopsyning av linne+spets

Mät ut mitten på linne- och tyllremsan.

Lägg linne och tyll räta mot räta och vikningarna kant i kant.

Nåla slätt från mitten och åt vardera håll.

Rynka tyllen mot linnets svängda del. De sista 2cm skall vara släta.

Sy ihop linne och tyll med kaststygn, 4 stygn/cm.

| | | |
|-----------------|-----------------------------------------------------|-----------|
| Åland Jomala | STYCKE till bindmössa Tyllträdning Privat ägo | Blad 4(1) |
|-----------------|-----------------------------------------------------|-----------|

Stärkning

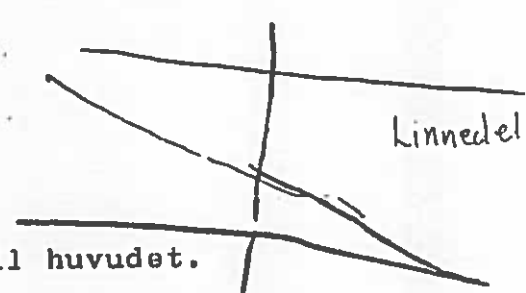
Koka potatismjöl och vatten till en tjockflytande konsistens.

Lägg ned hela stycket och låt det dra en stund.

Tag upp det och vrid ur det.

Stycket är blåat.

Linnedel



Pressning

Stycket skall ligga tätt intill huvudet.

Pressning av stycken kan ske på många olika sätt. Här följer ett:

- Rita med vattenfast spritpenna av hela styckets form på ett papper där ritningen syns igenom (bakplåtspapper)
- Lägg papperet med det ritade nedåt på en strykbräda.
- Mät ut mitten på stycket. Forma snibben framtill på tyllen mellan fingrarna.
- Lägg stycket på papperet och nåla fast det slätt efter konturerna. lägg veck i linneremsan och nåla fast. Se efter så att inte ritningen löses upp av det våta stycket.
- Låt stycket halvtorka.
- Pressa stycket platt med strykjärn, svag värme. Låt stycket svalna och tag loss det.
- Forma sedan stycket så det passar Ditt huvud. Fukta stycket i ytterkanten och pressa det så det får en kupig form. Pressa på en presskudde eller vanlig kudde. Prova ofta så det passar. Lägg små veck i framkanten och lägg om vecken i linneremsan om det behövs.

Veck

Veck

Veck

| | | |
|-----------------|---------------------------------------------------------|-----------|
| Åland Jomala | STYCKE till bindmössa Tyllträdning Privat ägo | Blad 4(4) |
|-----------------|---------------------------------------------------------|-----------|

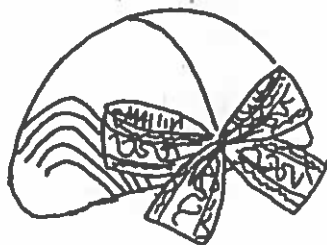
Pressning

Stycket skall ligga tätt intill huvudet.

Pressning av stycken kan ske på många olika sätt.
Här följer ett:

- Rita med vattenfast spritpenna av hela styckets form på ett papper där ritningen syns igenom (bakplåtspapper)
- Lägg papperet med det ritade nedåt på en strykbräda.
- Mät ut mitten på stycket. Forma snibben framtill på tyllen mellan fingrarna.
- Lägg stycket på papperet och nåla fast det slätt efter konturerna. Lägg veck i linneremsan och nåla fast. Se efter så att inte ritningen löses upp av det våta stycket.
- Låt stycket halvtorka.
- Pressa stycket platt med strykjärn, svag värme. Låt stycket svalna och tag loss det.
- Forma sedan stycket så det passar Ditt huvud. Fukta stycket i ytterkanten och pressa det så det får en kupig form. Pressa på en presskudde eller vanlig kudde. Prova ofta så det passar. Lägg små veck i framkanten och lägg om vecken i linneremsan om det behövs.

- Baktill har dessa mössor ofta en rosett fastnålad. Rosetten är av ett mönstervävt band som har samma bottenfärg som mössan och mönstrefärgerna överensstämmer med broderiet eller mönstrefärgerna på mössan.



Stycke till bindmössor

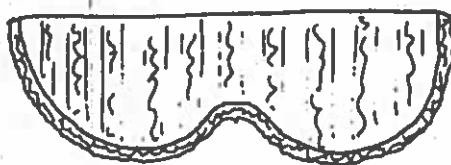
Formen på ett stycke varierar med mössans utseende. Stycket kan vara formskuret, men det är vanligare att det består av en rak spetsdel och en formad linnedel vilka sys ihop och sedan formpressas!

Linnedelen är oftast i linne- eller bomullsbatist. Spetsdelen kan vara i spets, trädd tyll, voile eller linong eller i kombinationer av dessa.

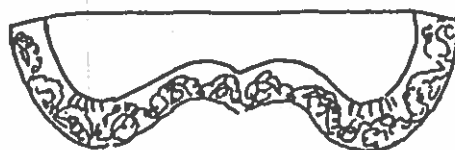
- Bered tygerna och spetsarna enligt avsnittet *Tygbehandling*.
- *Storleksanpassning* av stycket kan vara nödvändig eftersom stycket skall passa mössans form och huvudets storlek. Linnedelens svängda del skall ha samma tillskärning som mössans svängda form. Denna del syns inte under mössan. Spetsdelens längd varierar med huvudets omkrets. Läng-



Stycke för sorg



Formskuret stycke



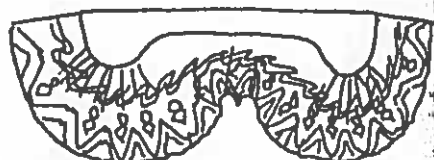
Stycke av spets till stor mössa.

den kan vara 60–80 cm. Spetsdelens bredd är 5–15 cm beroende av mössans storlek. Är mössan liten måste spetsdelen vara bred och om mössan är stor blir spetsdelen smal.

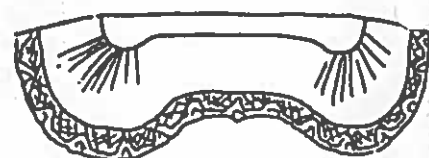
- Vid tillklippningen beräknas 0,5 cm sömsmån på den svängda sidan av linnedelen. I övrigt behövs ingen sömsmån.
- Om det finns en arbetsbeskrivning skall den följas. Finns det ingen kan följande anvisningar vara till hjälp. Här beskrivs bara ett av de sätt på vilket ett stycke kan sys.

Linnedelen

- Sy med kaststygn runt linnedelens raka sida.



Tyllträtt stycke till liten mössa.



Stycke av tunt tyg och spets till mycket liten mössa.

- Vik in sömsmån på den svängda sidan och sy ned den med förstygn.

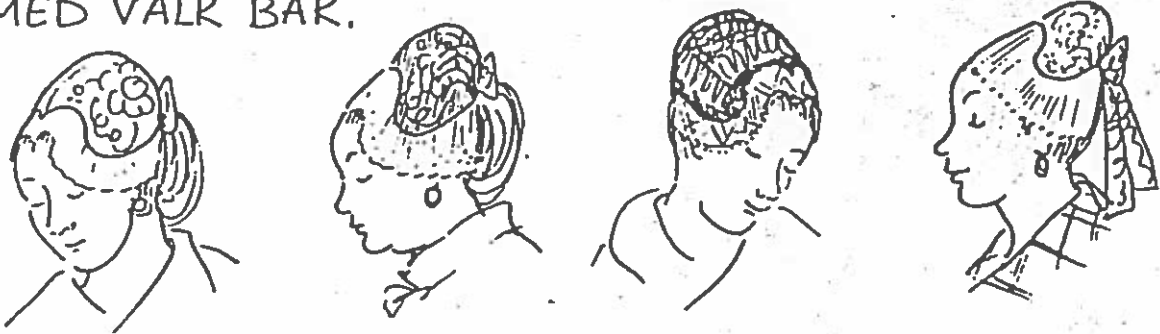


Spetsdelen

- Tyll broderas enligt anvisningarna i avsnittet om *Broderi*.
- Sy ihop spetsdelens olika spetsar eller tyger med kaststygn. På tyger viks först en mycket smal rullfäll.
- Gör samma smala fäll på kortsidorna och sy ned dem med fällstygn.

BINDMÖSSA, STYCKE OCH HÅR

BINDMÖSSAN BARS ALLTID MED HÅRET BORTSTRUKET FRÅN ANSIKTET, I KNUT UPPE PÅ HUVUDET ELLER IBLAND MED VALK BAK.



ATT SÄTTA PÅ SIG BINDMÖSSA I DAG.....

kan vara svårt med moderna frisyrer. Men det är viktigt att göra så gott det går för att få rätt stil på huvudbonaden.

HÄR ÄR NÅGRA FÖRSLAG:

Bra att ha vid håruppsättning: Gummiband, hårnålar, linblånor, tejp, hårspray, eventuellt postisch, hattnålar (säkerhetsnålar)

ATT FÅ BORT HÅRET FRÅN ANSIKTET OCH UPP I KNUT.

KORT HÅR

Även på det kortaste hår kan man få en liten tofs på huvudet med gummiband.

Om håret är mycket kort, låt nack-, sid-, och pannhår vara.



Tejp är effektivt att fästa upp en litet längre lugg med.
Hårnålar eller tejp till litet längre sidohår



HALVLÅNGT HÅR

Gör likadant som med kort. NACKHÅRET är det största problemet. Det ser tokigt ut med för mycket

hårnålar. Jobbar man med att få upp det, stretar håret åt alla håll efter ett tag, trots nålar och sprag.



Det kan vara lättare att få upp håret snett i en liten "svinrygg" ←
Det enklaste är att köpa en liten POSTISCH → och fästa den från nacken och uppåt.



KNUT

Gör en fläta av blånor



Linda den runt tofsen till en knut. Fäst nogga med hårnålar från alla håll. Se till att knuten får rätt vinkel.

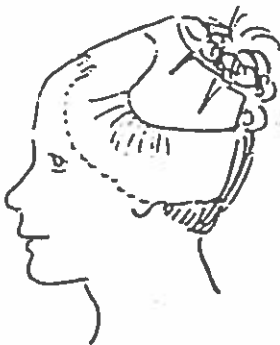
Lägg på stycket (väl formpressat.) Fäst det eventuellt med hårnålar. Bara härfästet i pannan syns.

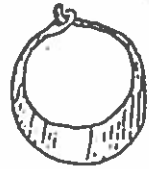
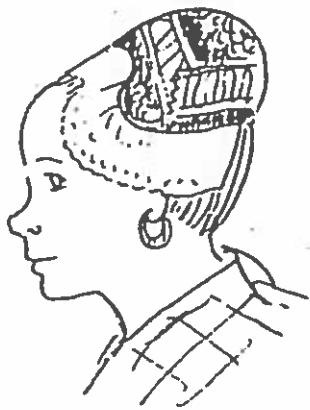


MÖSSAN

Trä på mössan. För att tåla håftiga rörelser måste man fästa den med t.ex. hattnålar (knippa av knapparna) eller uträtade säkerhetsnålar.

Stick rakt framifrån och bakifrån genom mössan in i knuten. Eller bara bakifrån under ev. nackrosett.





Undvik moderna örhängen till mössan. Örringar av silver var vanligt under stor del av 1800-talet, och passar till många dräkter.



GLÖM INTE HUVUDKLÄDET!
Man gick aldrig ut i bara mössan, utan skydd.



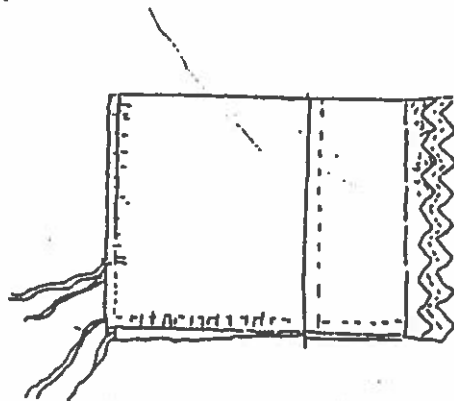
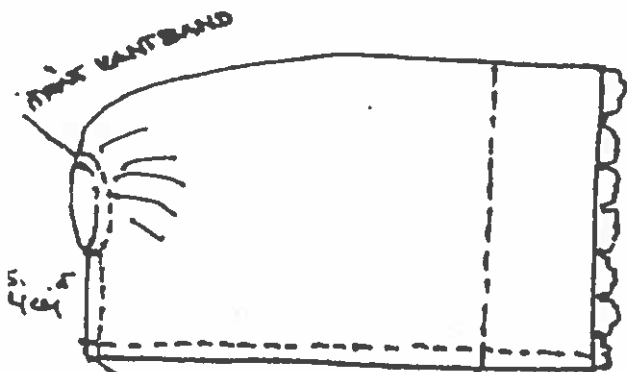
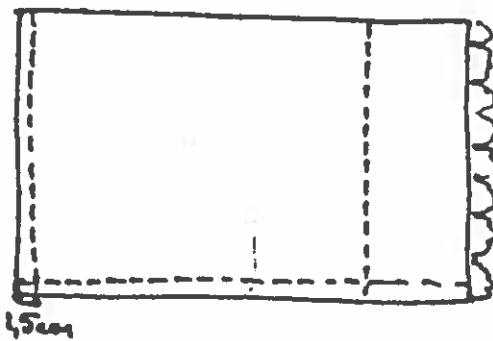
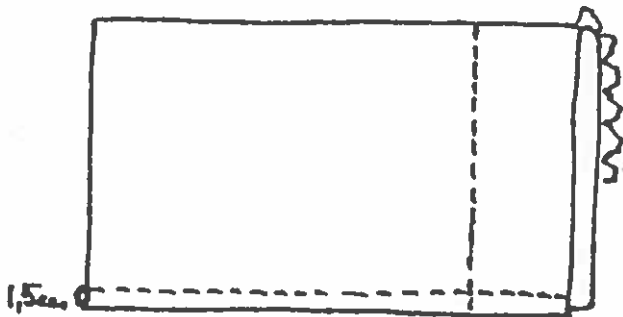
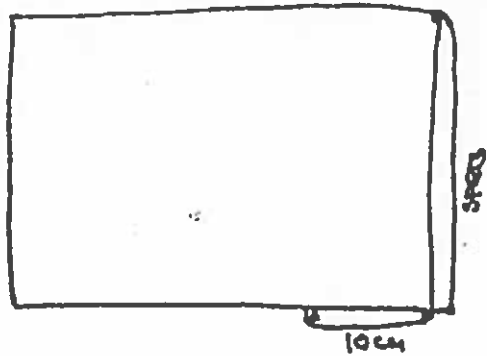
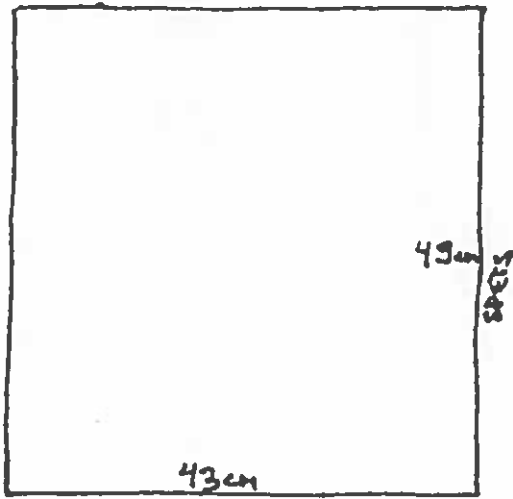
MAN KANSKE SKULLE FÖRSÖKA.....

JOBBIGT.....

MEN FINT.....



LÄRFTSHATT



STRÄT KANTBAND FRÅN BÅDA HÅLL,
EN KVAPP I MITTEN

FÄLLNINGNA MEDRÄKNADE



Broderier till Sunds kjölsäck



Sigrid Granth
FELTS MÖNSTER.

ORIGINALET I ÅLAND
MUSEUM.

ANNE-MARIE RINNE 197805

SWND

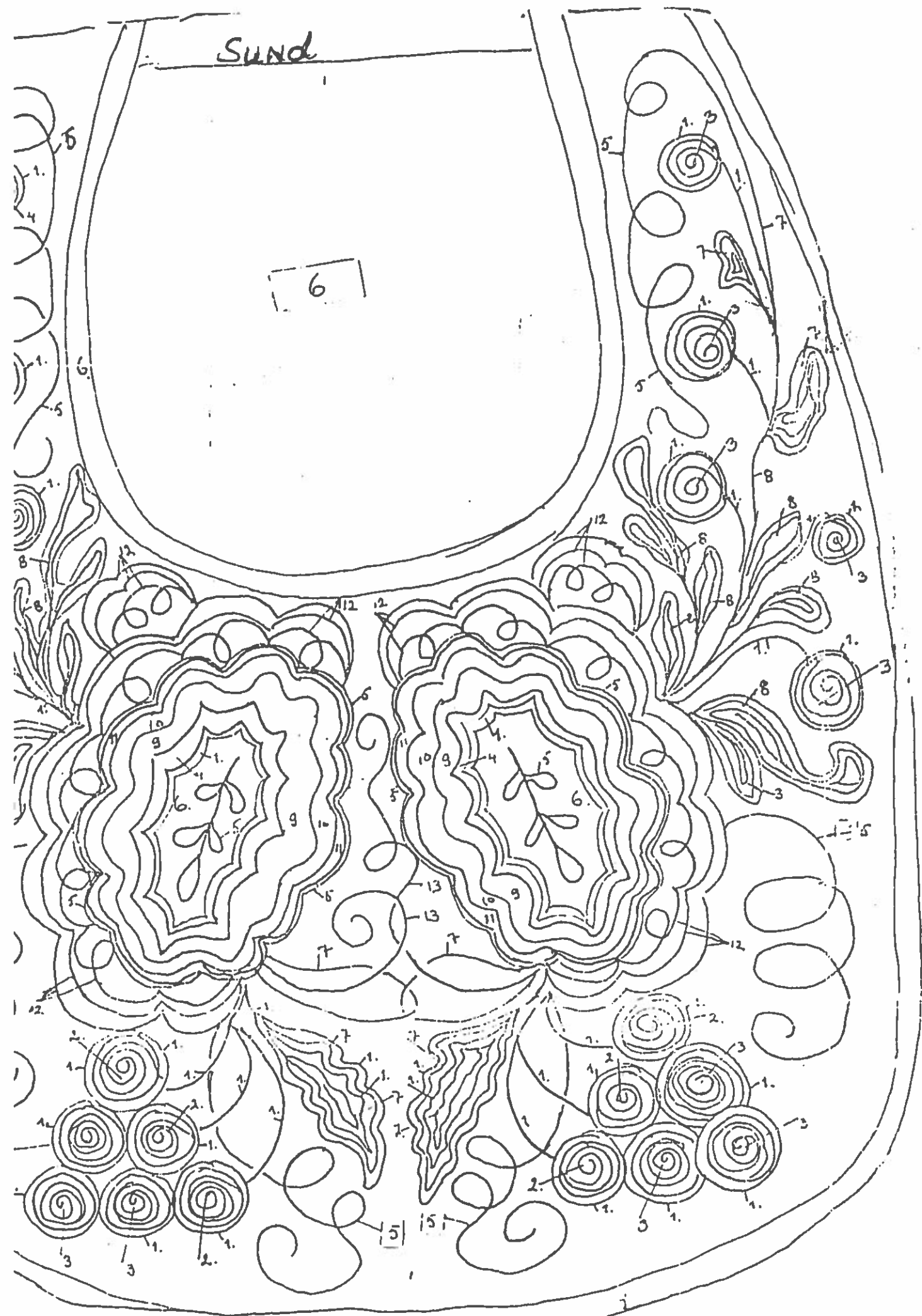
KJOLSÄCK

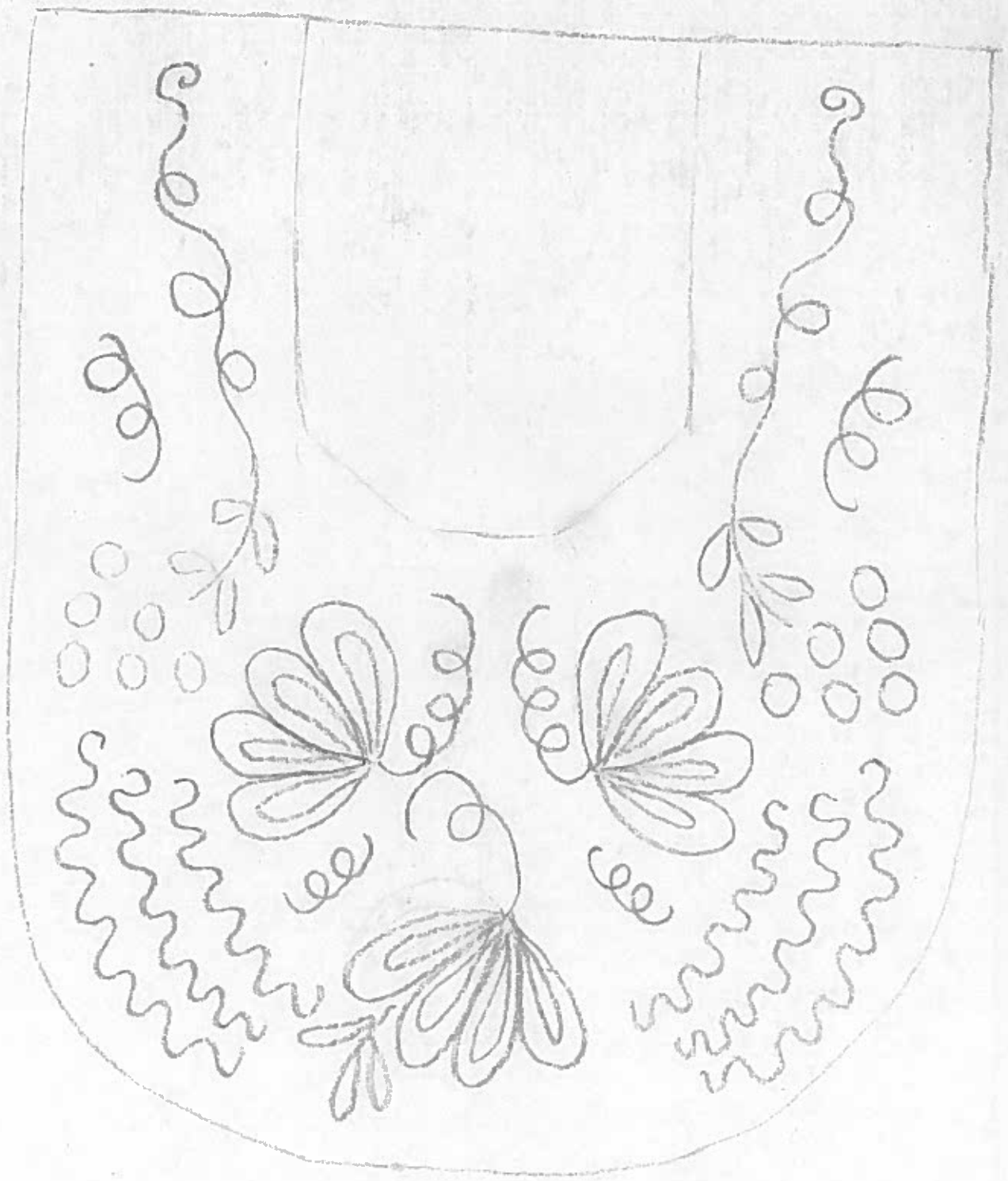
1. BRUN 801
2. MÖRK LILA 327
3. LJUS LILA 210
4. ROSTBRUN 355
5. GUL 726
6. SVART 310
7. GUL (SENAD) 783
8. BRUNGUL 781
9. ROSA 819
10. ROSA (MÖRKAD) 776
11. RÖD 335
12. GRÄGRÖN 504
13. MÖRK GRÄGRÖN 502

KJOLSÄCKSTYGET SAMMA SOM VÄSTEN

SUND

6



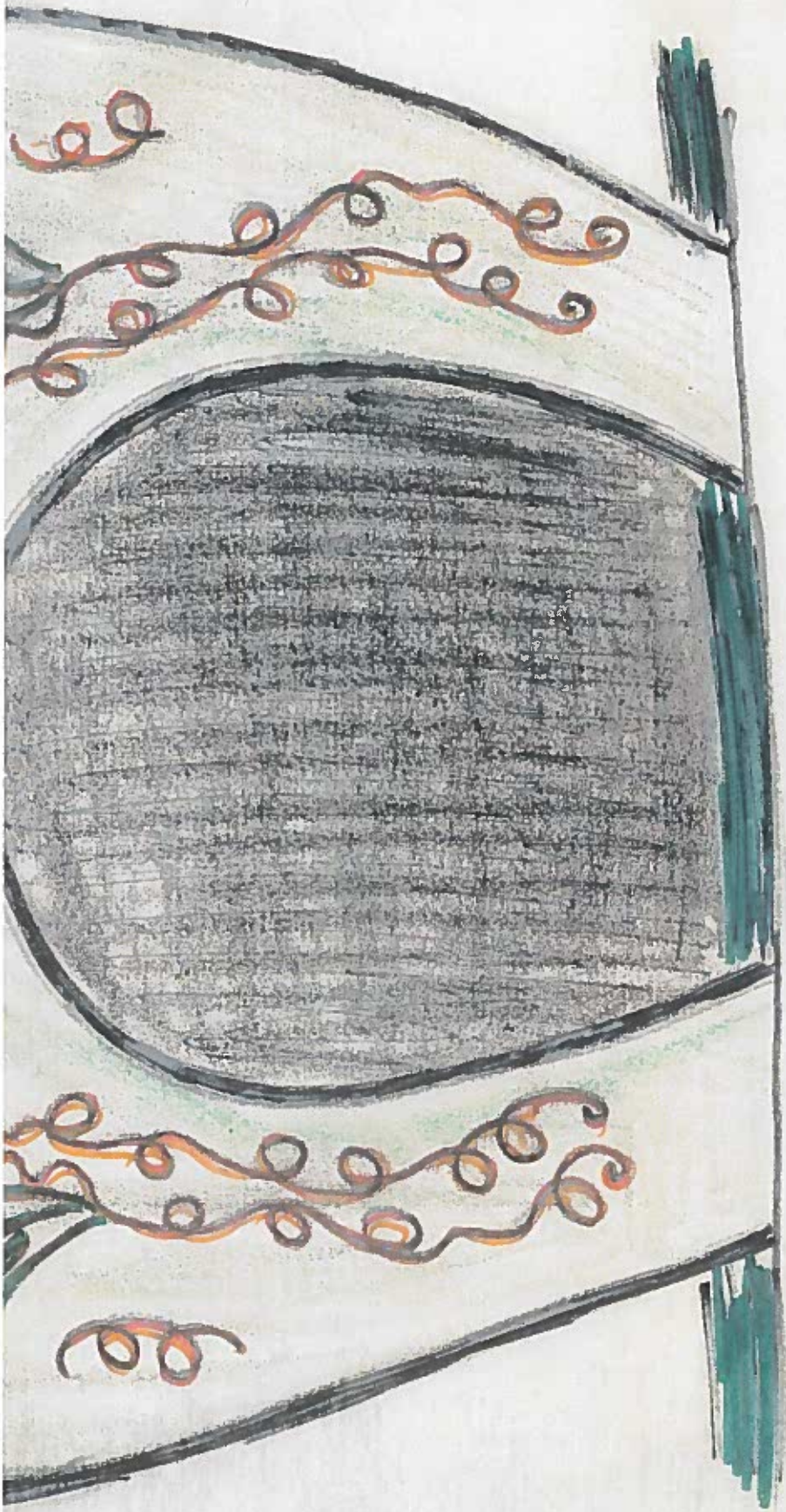


Kjeldsäck, Sund





Kjör sack, Sennet





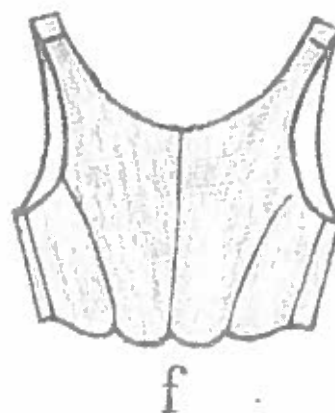




Rose Carmine

Spinnach • Tiv Samas - dacht
Sigid Grandfölt

Sund livstykke



Ålands Marthadistrikts hemslöjdssektion har anförtrotts uppdraget att fungera som rådgivande instans gällande de åländska folkdräkterna.

I varje kommuns bibliotek skall finnas en pärm med information och instruktioner om den hemslöjdmässiga framställningen av den egna kommunens folkdräkter.

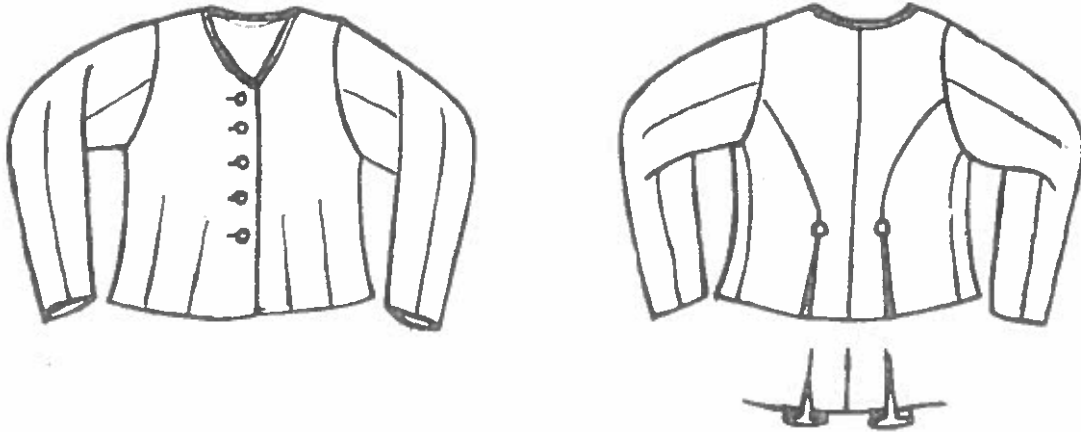
Mönster till livstykke och tröja kan vid behov erhållas mot avgift från hemslöjdssektionens arkiv i Ålands Marthadistrikts kansli på Jomala gård

tfn 19411 eller 0457 343 5511

Vårt arbete handlar om att bevara gammal kunskap men även att hålla hemslöjden levande med dagens förutsättningar

Sunds tröja

Storlek 42 (M)



Tröja till Sund m. fl. socknar.

Ålands Marthadistrikts hemslöjdssektion har anförtrotts uppdraget att fungera som rådgivande instans gällande de åländska folkdräkterna.

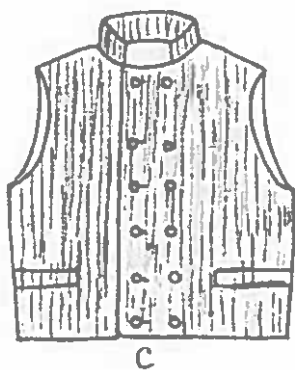
I varje kommuns bibliotek skall finnas en pärm med information och instruktioner om den hemslöjdsmissiga framställningen av den egna kommunens folkdräkter.

Mönster till livstykke och tröja kan vid behov erhållas mot avgift från hemslöjdssektionens arkiv i Ålands Marthadistrikts kansli på Jomala gård

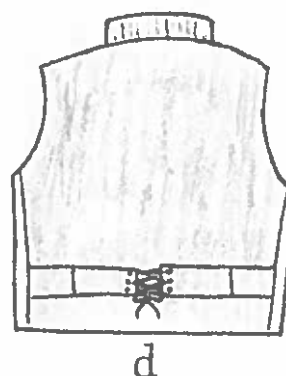
tfn 19411 eller 0457 343 5511

Vårt arbete handlar om att bevara gammal kunskap men även att hålla hemslöjden levande med dagens förutsättningar

Sund Väst



c



d

Ålands Marthadistrikts hemslöjdssektion har anförtrotts uppdraget att fungera som rådgivande instans gällande de åländska folkdräkterna.

I varje kommuns bibliotek skall finnas en pärm med information och instruktioner om den hemslöjdsmissiga framställningen av den egna kommunens folkdräkter.

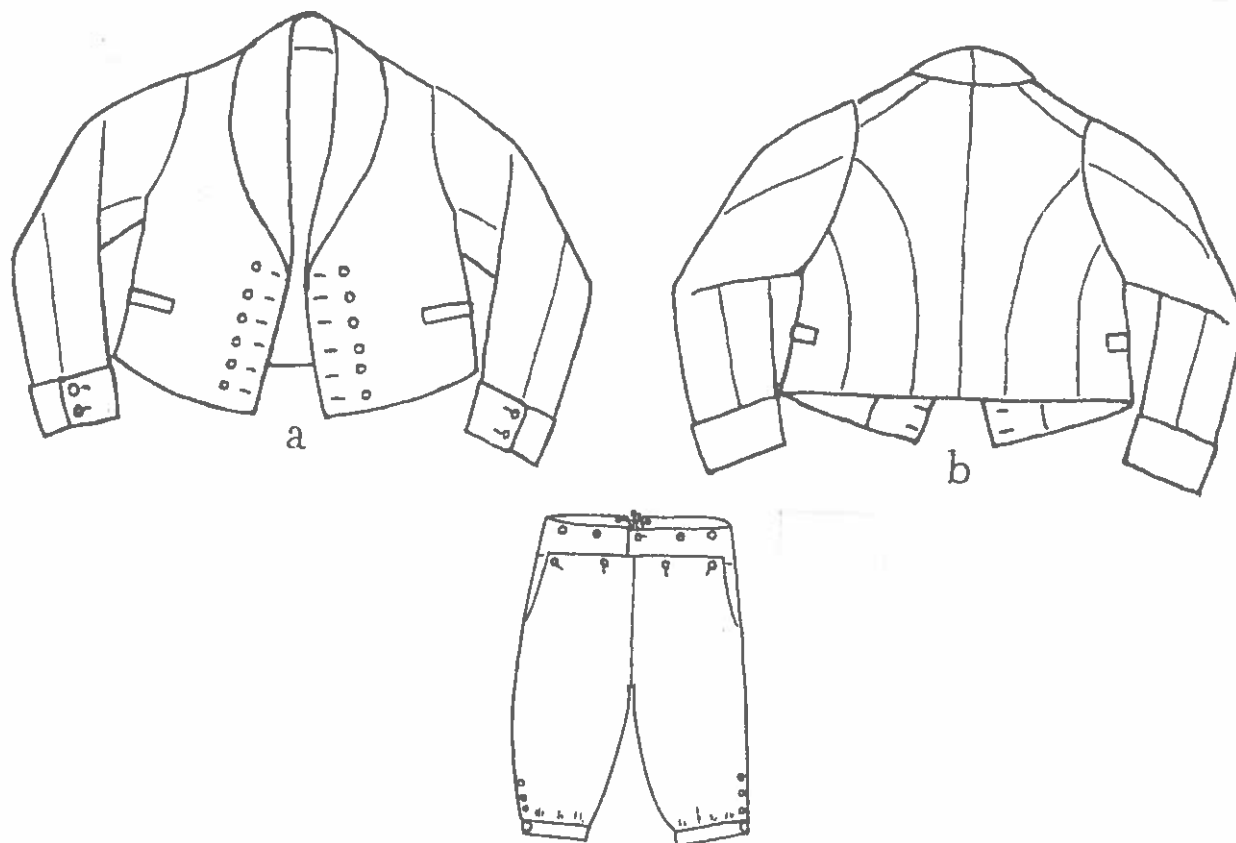
Mönster till väst, byxor och rock kan vid behov erhållas mot avgift från hemslöjdssektionens arkiv i Ålands Marthadistrikts kansli på Jomala gård.

tfn 19411 eller 0457 343 55

Vårt arbete handlar om att bevara gammal kunskap men även att hålla hemslöjden levande med dagens förutsättningar

Sund mansrock och byxa.

Storlek 52 (L)



Ålands Marthadistrikts hemslöjdssektion har anförtrotts uppdraget att fungera som rådgivande instans gällande de åländska folkdräkterna.

I varje kommuns bibliotek skall finnas en pärm med information och instruktioner om den hemslöjdsmissiga framställningen av den egna kommunens folkdräkter.

Mönster till väst, byxor och rock kan vid behov erhållas mot avgift från hemslöjdssektionens arkiv i Ålands Marthadistrikts kansli på Jomala gård.

tfn 19411 eller 0457 343 55

Vårt arbete handlar om att bevara gammal kunskap men även att hålla hemslöjden levande med dagens förutsättningar



4 rönning ströcker + 4(8)
 + de yttersta häften
 5 trådar i inlayet
 Bredd: 3,5cm

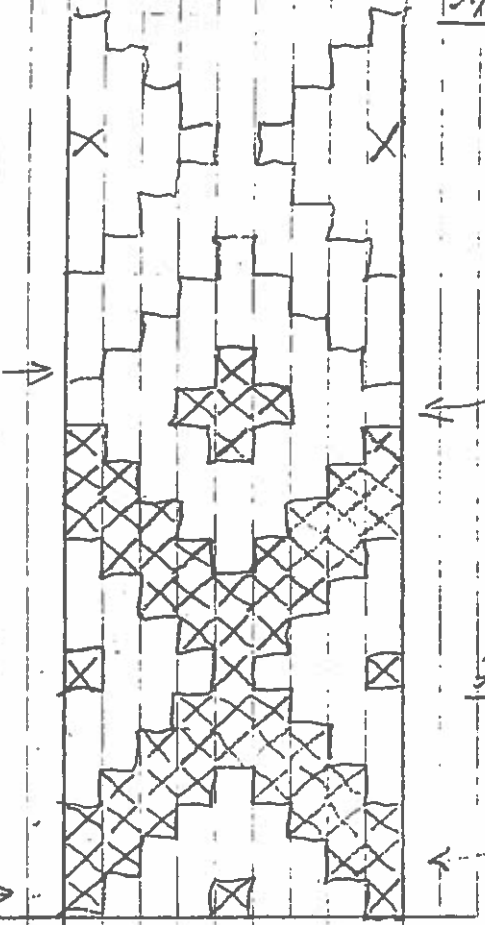
4 trådar i rönning
 inlay
 Bredd: 2,5cm



3.

Förslag till hängsel för Sveriges monstria

Mönster till förklädesbandet



- 6 svart
- 2 grön
- 1 röd
- 2 grön
- 1 röd
- 2 grön
- 1 r.
- 2 gr
- 1 r.
- 2 gr
- 1 r.
- 2 gr
- 0 sv

= mitten
sammanl. 41 tråd

Förslag till hängsel

- 2 vita
- 1 röd
- 1 gr
- 1 r.
- 1 v.
- 1 r.
- 2 vita
- 1 röd
- 2 v.
- 1 r.
- 2 v.
- 1 r.
- 2 v.
- 1 röd
- 2 vita
- 1 röd

} strumpband 3 rader
} stropband lika strumpbanden
hängsel 4 rader

9 mändertu.

= mitten = 24 tr + 23 " = 47 tråd.

Büörtråden vitt ryggarn d. bomullsgarn
Mönstertåden + stropvarrens köda = ryoga.
Önskad bred regleras med trådnatal =
stropvarven.
Hängsllängd 2 x 1 m + stroppar.

Sund förklädesband

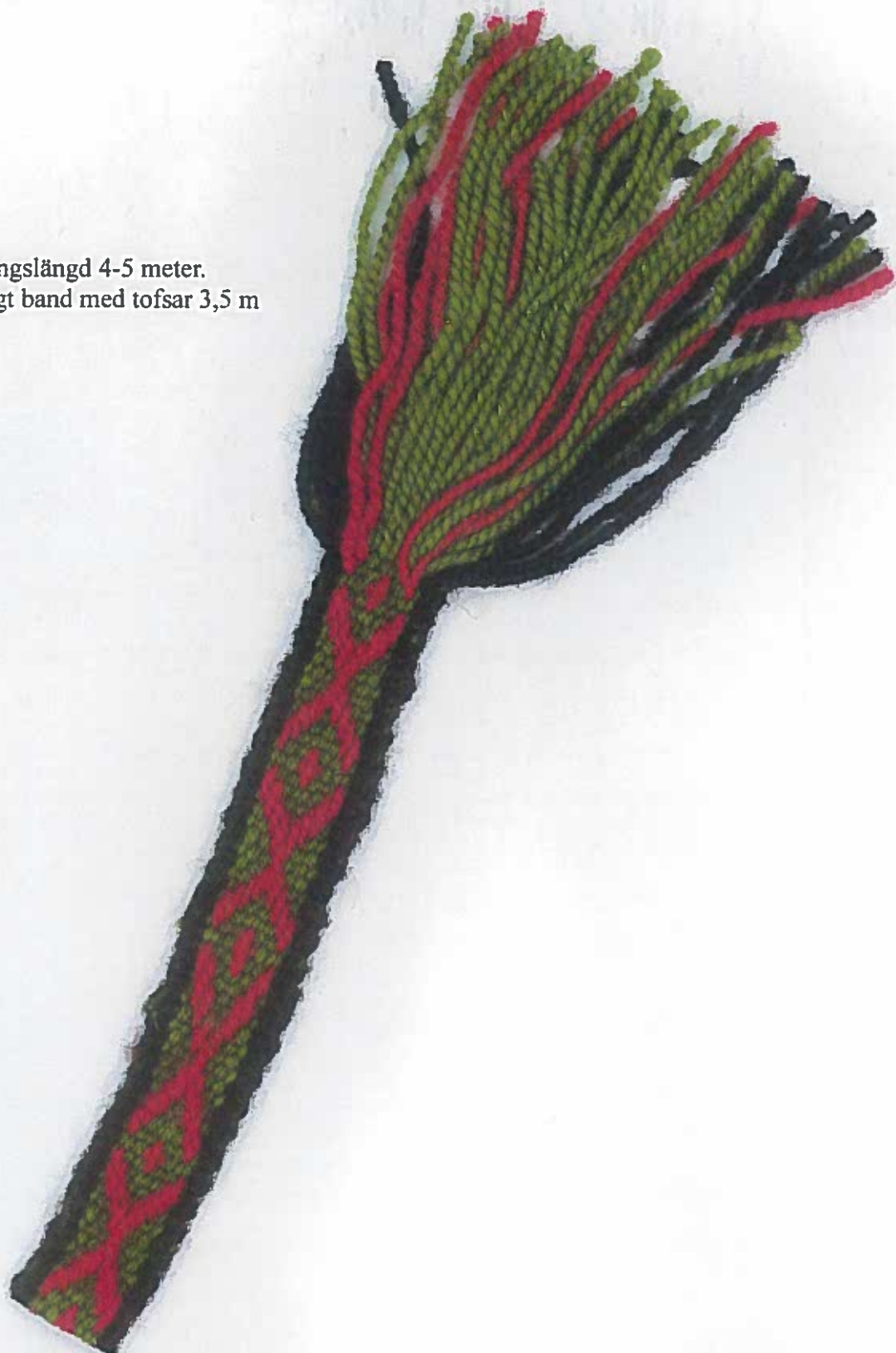
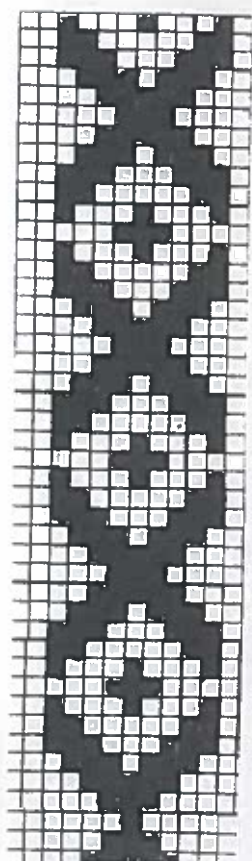
Material: Yllegarn
Inslag, bomull grön

Revnota:

6 svarta
2 gröna
1 röd
2 gröna
1 röd
2 gröna
1 röd
2 gröna
1 röd
2 gröna
1 röd = MITTEN

41 trådar

Ränningslängd 4-5 meter.
Färdigt band med tofsar 3,5 m



II

Får en breddat förslag till hängsel i stil med luckornas förklädesbord. Färgnyanserna troligen fel till vidare, men som prov kan det kanske duga.

Bredden får rättas efter spännen. De "Vikingespännen" jag har är bredden 3,4 cm

Revnata:

| | |
|-------|--------|
| 4 | svarta |
| 1 | röd |
| 1 | sv |
| 1 | r |
| 1 | sv |
| 1 | r |
| 1 | sv |
| 2 | gröna |
| 2 | röd |
| 2 | qr |
| 1 | r |
| 2 | qr |
| 1 | r |
| 2 | qr |
| 1 | r |
| <hr/> | |
| 2 | qr |
| 0 | sv |

= mitten

samma. tvåkant. 49 tr.

Färglag samma gröna som botten-tråden

Hängsel förslag av Dagny Westermarck

Sund Strumpeband

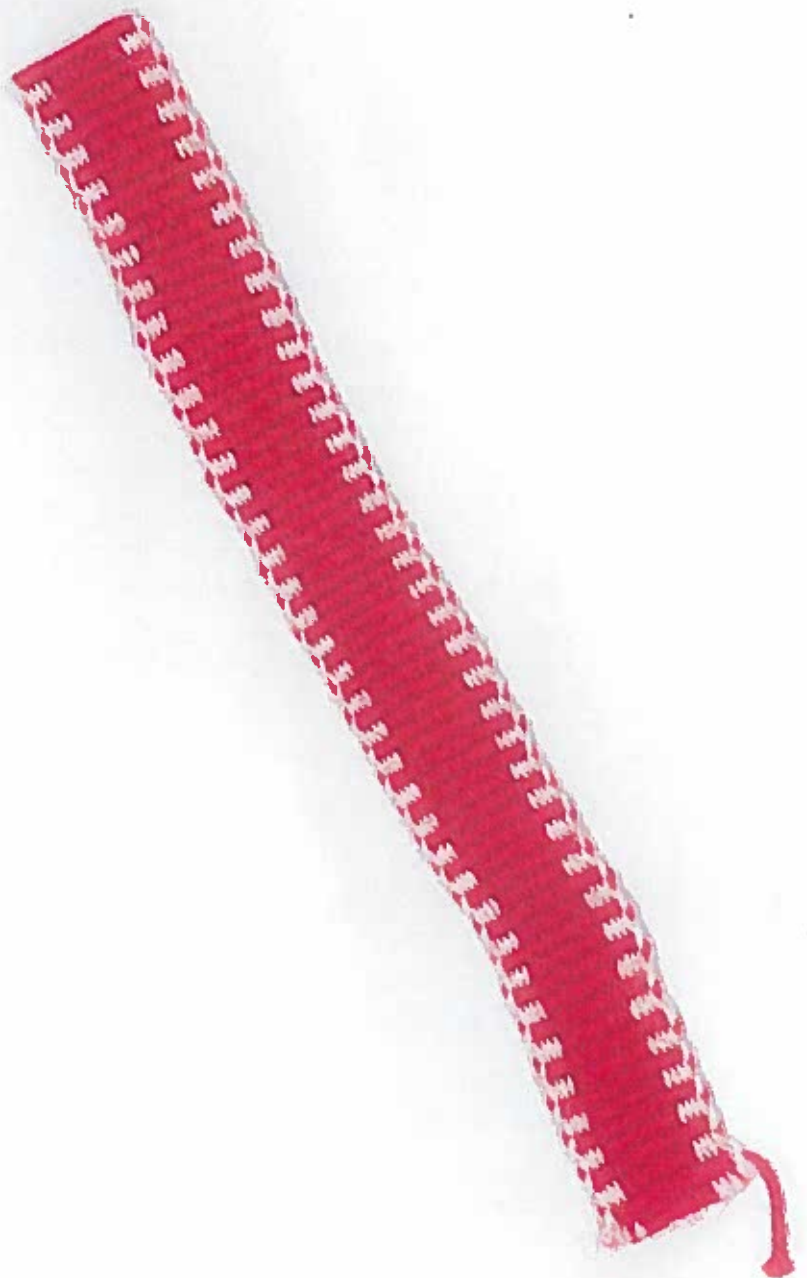
Material : Ylle, Väv rips Inslag bomull vit

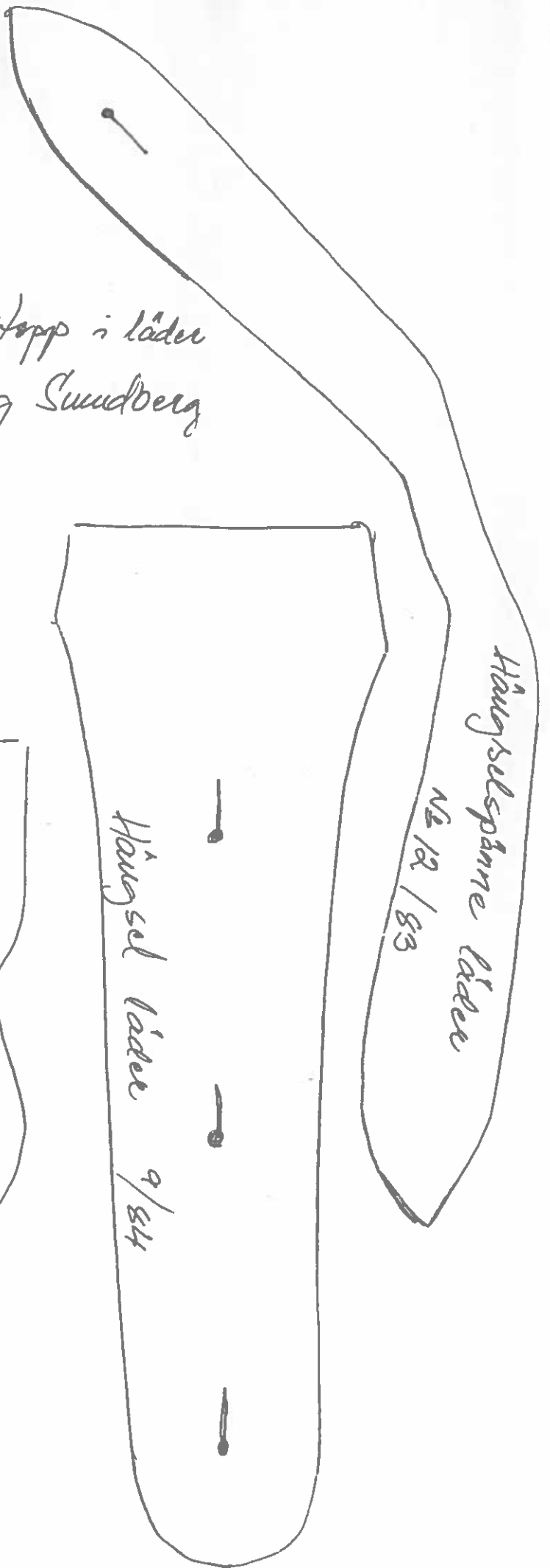
Ränningslängd 3,7 m
Färdigt band 3,1 m

Revnota:

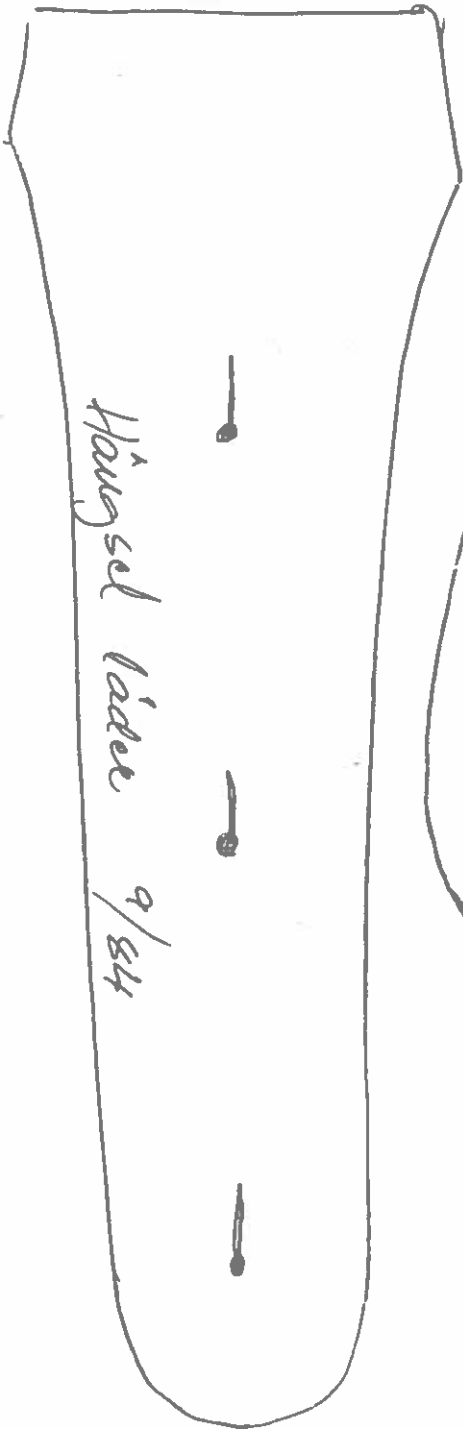
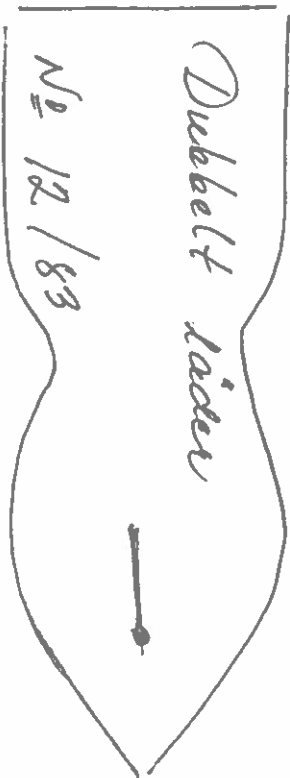
3 vita
1 röd
1 vit
1 röd
1 vit
16 röda
1 vit
1 röd
1 vit
1 röd
1 vit
1 röd
2 vita

31 trådar





Hängsel stopp i läder
ent. Viking Sundberg



FINSTRÖM

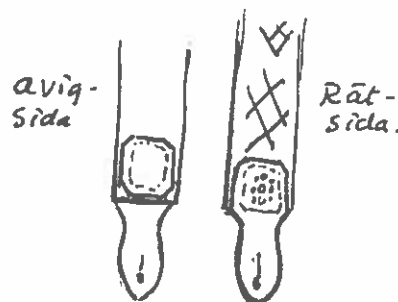
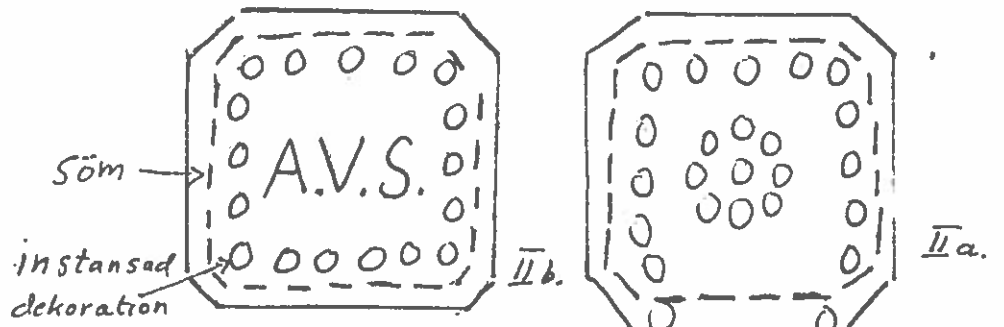
Knäppnings delar
till hängslen

Delarna skärs
ut i naturfärgat
läder.

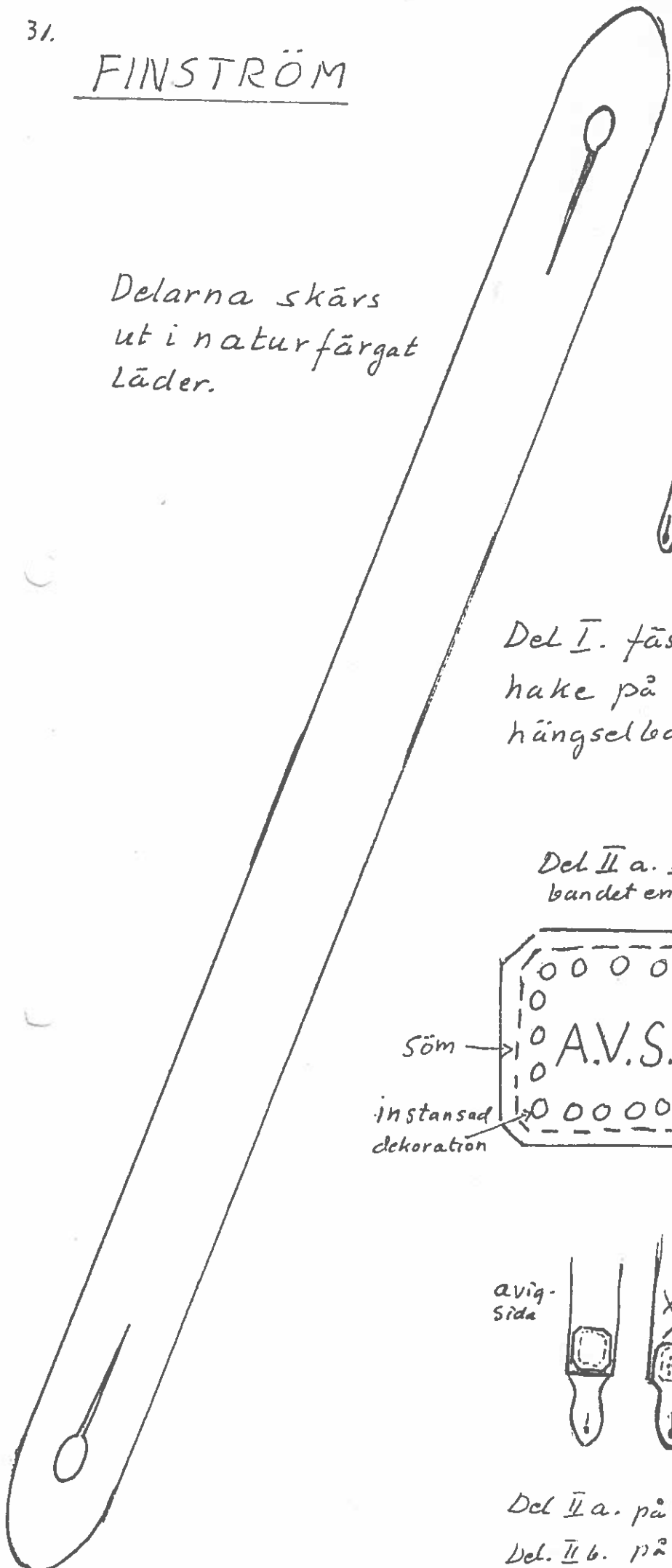


Del I. fästes i spännets
hake på undre sidan av
hängselbandet fram till.

Del II a. II b. sys ihop med hängsel-
bandet emellan. Sys med skomakar söm.



Del II a. på hängsel bandets rätta sida.
Del II b. på hängsel bandets aviga sida.



STICKAD LUVA , röd - blå.

Originalmössan stickad av handspunnet ullgarn.

Material: Två-trådigt ullgarn, rött och blått. Ca. 75 gr. av varje färg. (Satakieli från Helmi Vuorelma Oy.).

Stickor 2,50 m.m.

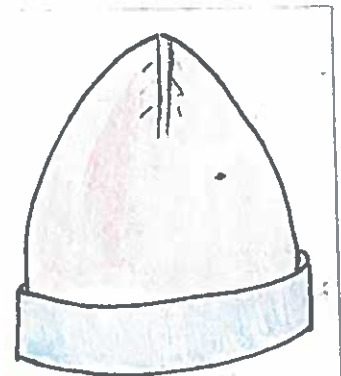
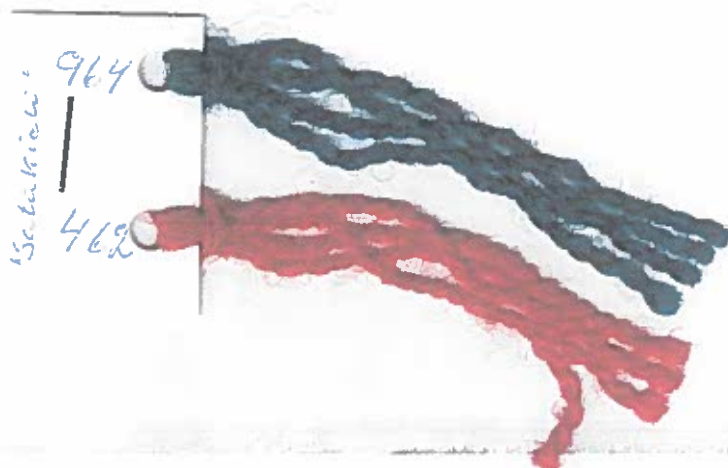
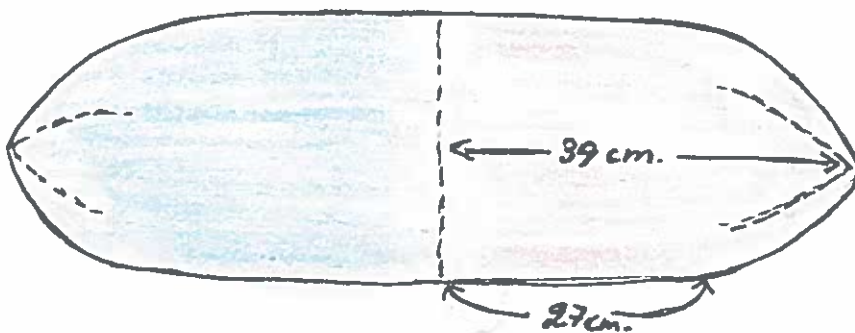
Mössans omkrets 55 - 56 cm.

Lägg upp 148 m. med rött garn. Sticka räta maskor på rundsticka tills mössan är 27 cm. Dela maskorna på 4 stickor. Fortsätt och sticka runt. Gör 8 hoptagningar på ett varv jämnt fördelade så att på varje sticka finns 2 hoptagningar. Mellan hoptagningsvarven stickas 6 v. slätstickning. Mössan skall få en rundad form upptill. Därför minskar man antalet varv utan hoptagningar mot avslutningen av mössan.

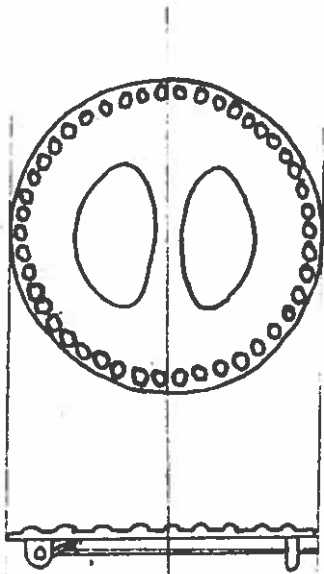
Hoptagningen kan även göras så att det bildas "band" på 4 ställen vid avrundningen.

Då röda sidan är färdig plockar man upp 148 maskor i uppläggningsvarvet med blått garn på rundstickan och stickar en likadan blå mössa åt andra hållet.

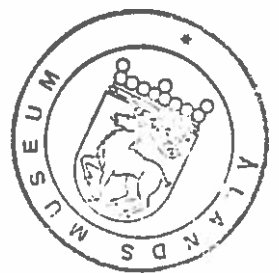
Då stickningen är färdig kan man pressa lätt på mössan. Den blå mössan förs in som foder i den röda och ett blått uppslag viks utåt på den röda sidan.



Dräketsmycke Sund



Material: mässing

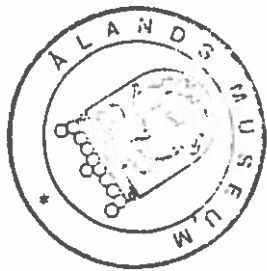


Spänne

Tranvite Sund



K 2098 ; 1,2



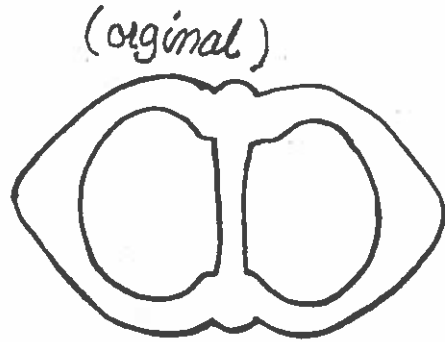
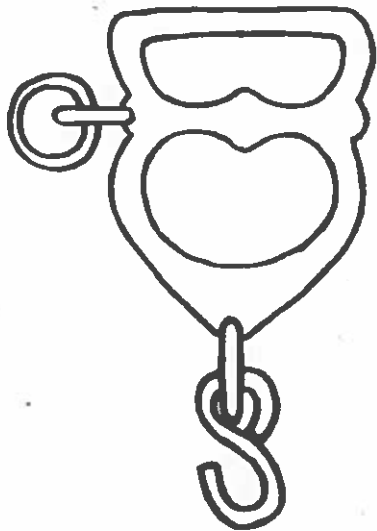
Material: silver

7A 87

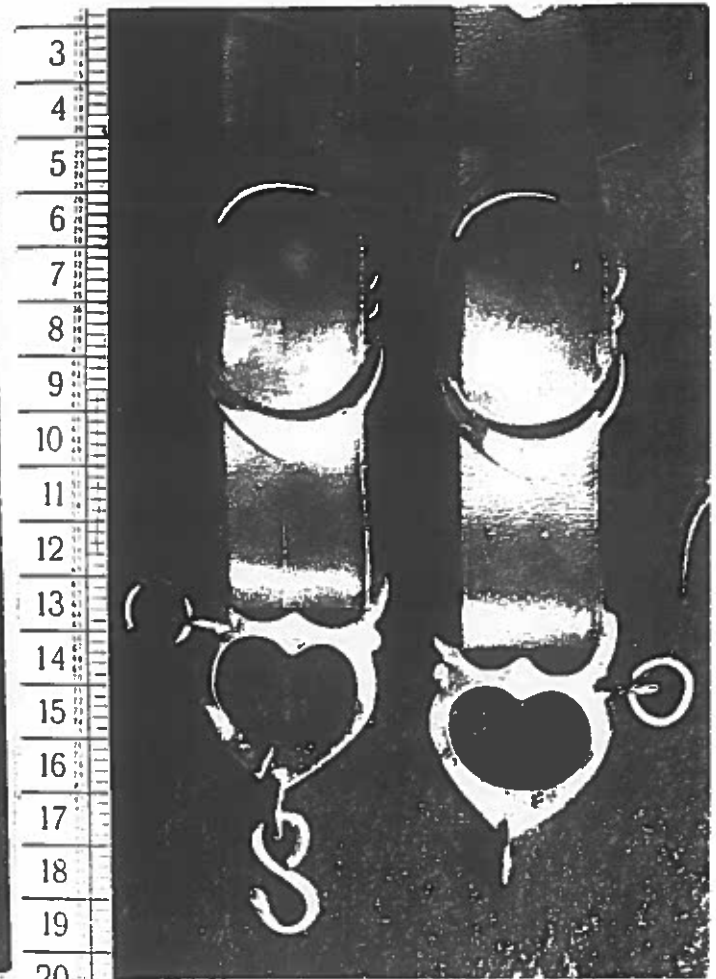
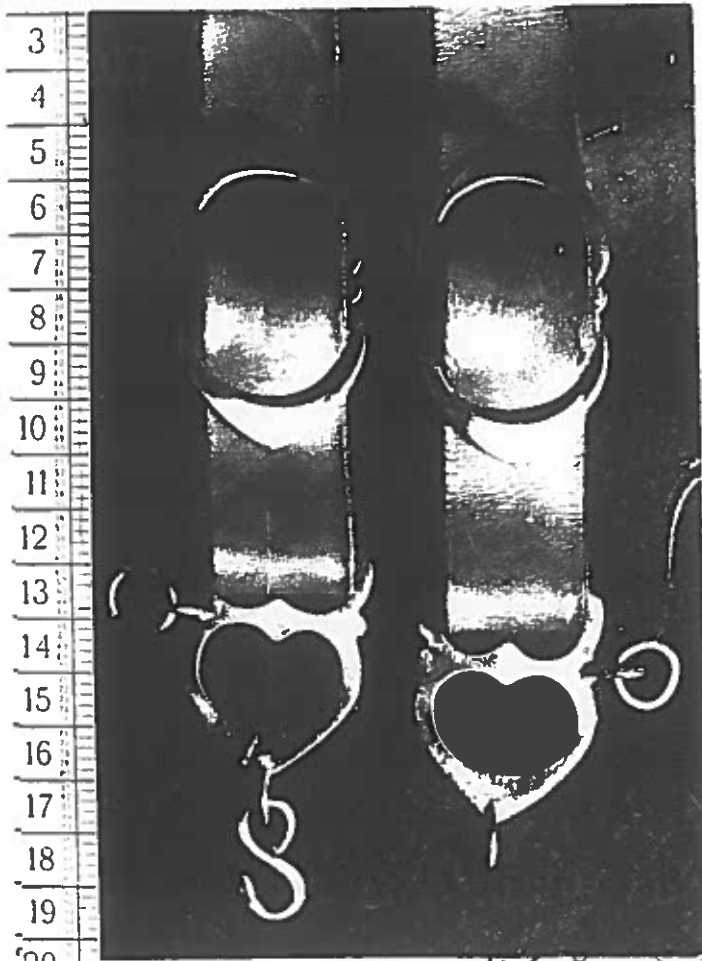
Original. Ål. museum

Bälte

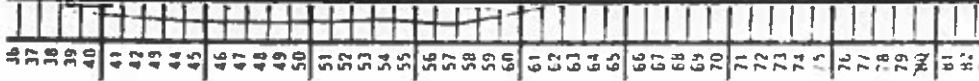
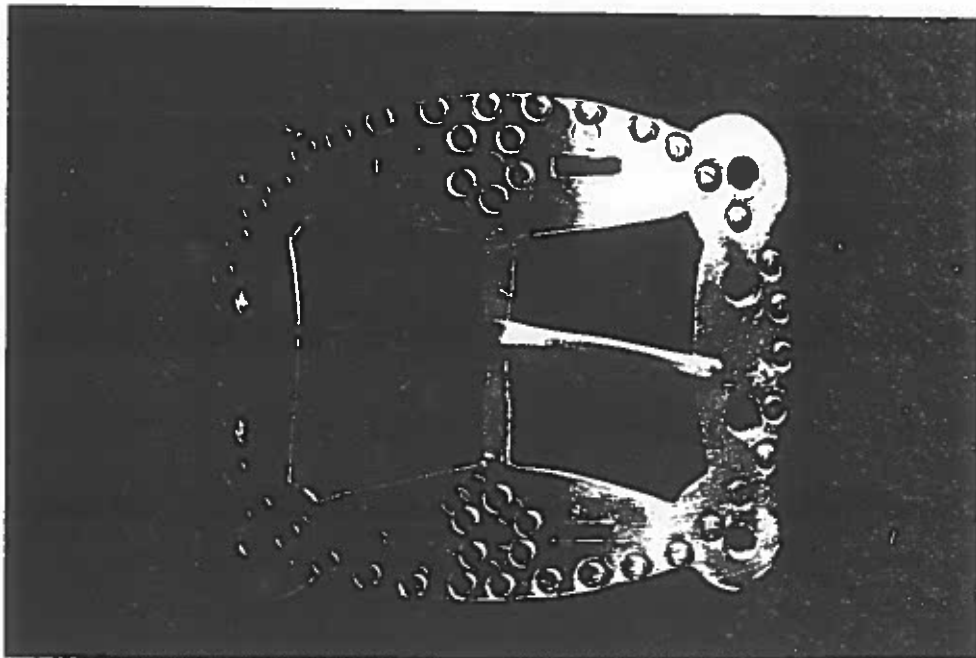
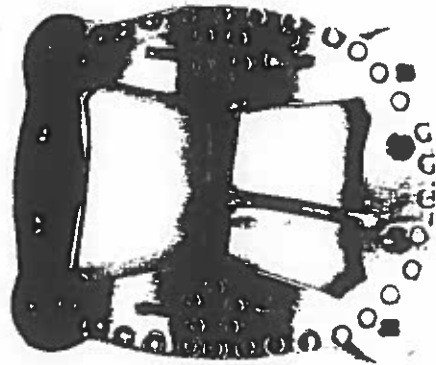
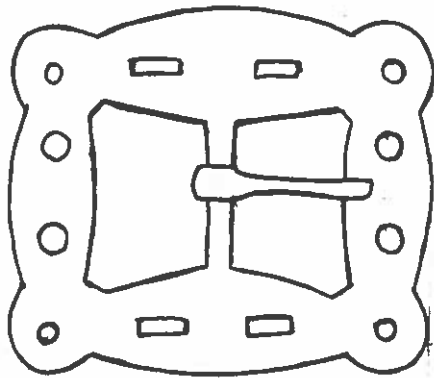
Sund



Material: mässing



Skospänne Sund



Material: mässing



original: Ålands museum

Verktyg – material

Skytteln — verktyget — skall vara omkring sju cm lång och två cm bred och tillverkad av celluloid, ben, sköldpadd eller plast. Den består av en mittdel, på vars båda sidor det finns en ut mot kanterna avsmalnande platta. Spetsarna måste beröra varandra, det är mycket viktigt för att garnet skall hindras löpa i onödan. I skyttelns mittdel finns ett hål, i vilket man fäster tråden, och sen virar man på så mycket garn att det nätt och jämnt når ut till ytterkanterna. Se till att det inte blir för mycket garn på skytteln. Det blir lätt smutsigt och hindrar arbetets gång.

Ha gärna mer än en skyttel i lager hemma. Ni kanske vill pröva på att göra fler mönster samtidigt.

När ni blivit mer van, kommer ni att arbeta med två skyttlar och det är då en fördel att dessa har olika färger. Detta för att ni inte skall blanda garnerna med varandra.

Liksom kunskapen om arbetstekniken spelar stor roll för det färdiga arbetets utseende är materialfrågan viktig. Ett jämnt och fint garn, ej för löst eller hårt tvinnat, måste användas.

Det bästa är D. M. C. Cordonnet Special, som finns i många olika grovlekar och färger.

Vi har provat olika garnkvaliteter, bl. a. persiennsnören, fiskegarn och linmattvarp, för att få fram grövre arbeten. Dessa har emellertid visat sig så svårhanterligt att arbeta med att vi bestämt avråder. Dessutom är ju tjusningen med frivoliteter det lätta och skira.

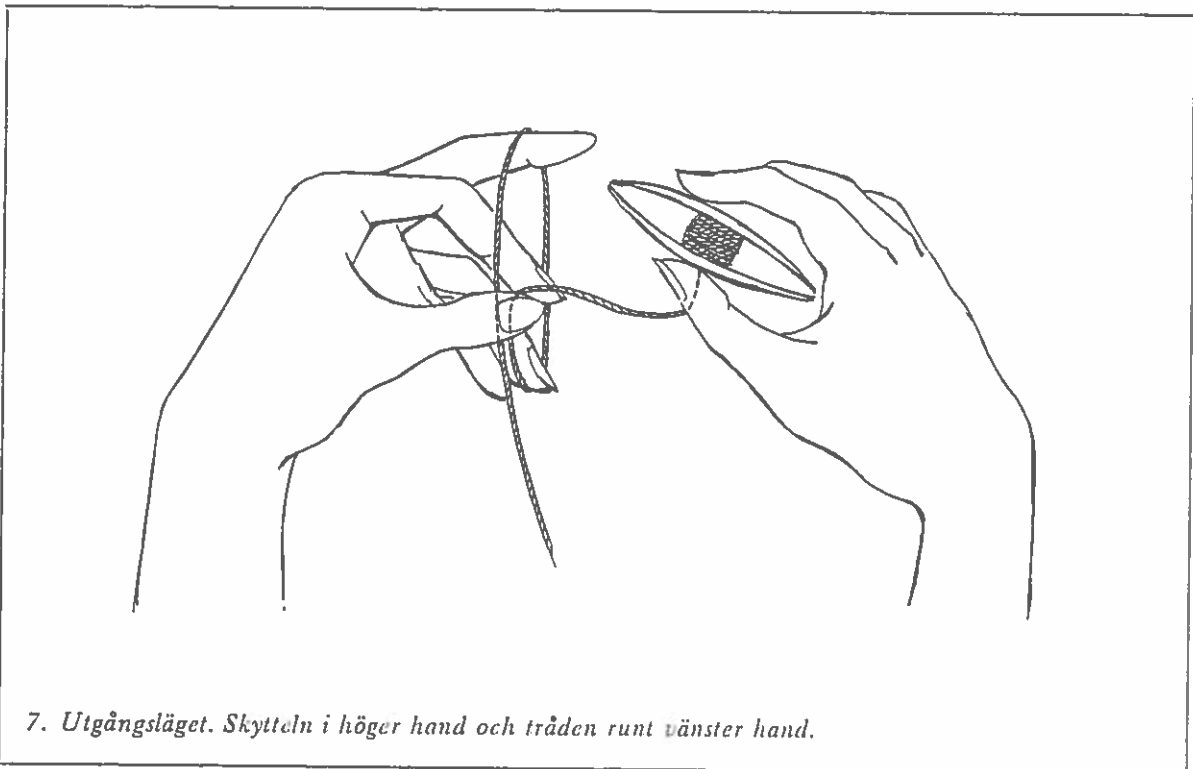
En del lär sig snabbt att hantera skytteln — verktyget — medan det för andra tar längre tid.

Förlora ändå inte tålamodet om ni hör till den senare kategorin, kom ihåg att övning ger färdighet.

Man måste försöka att arbeta jämnt och fint och inte ryckvis.

Alla picoter (öglor) bör vara lika långa, detta är viktigt både av praktiska och estetiska skäl.

Frivoliteter består av knutar och picoter. De oftast förekommande knutarna är dubbelknutar. Picoterna bildas genom att man lämnar ett avstånd mellan dubbelknutarna.

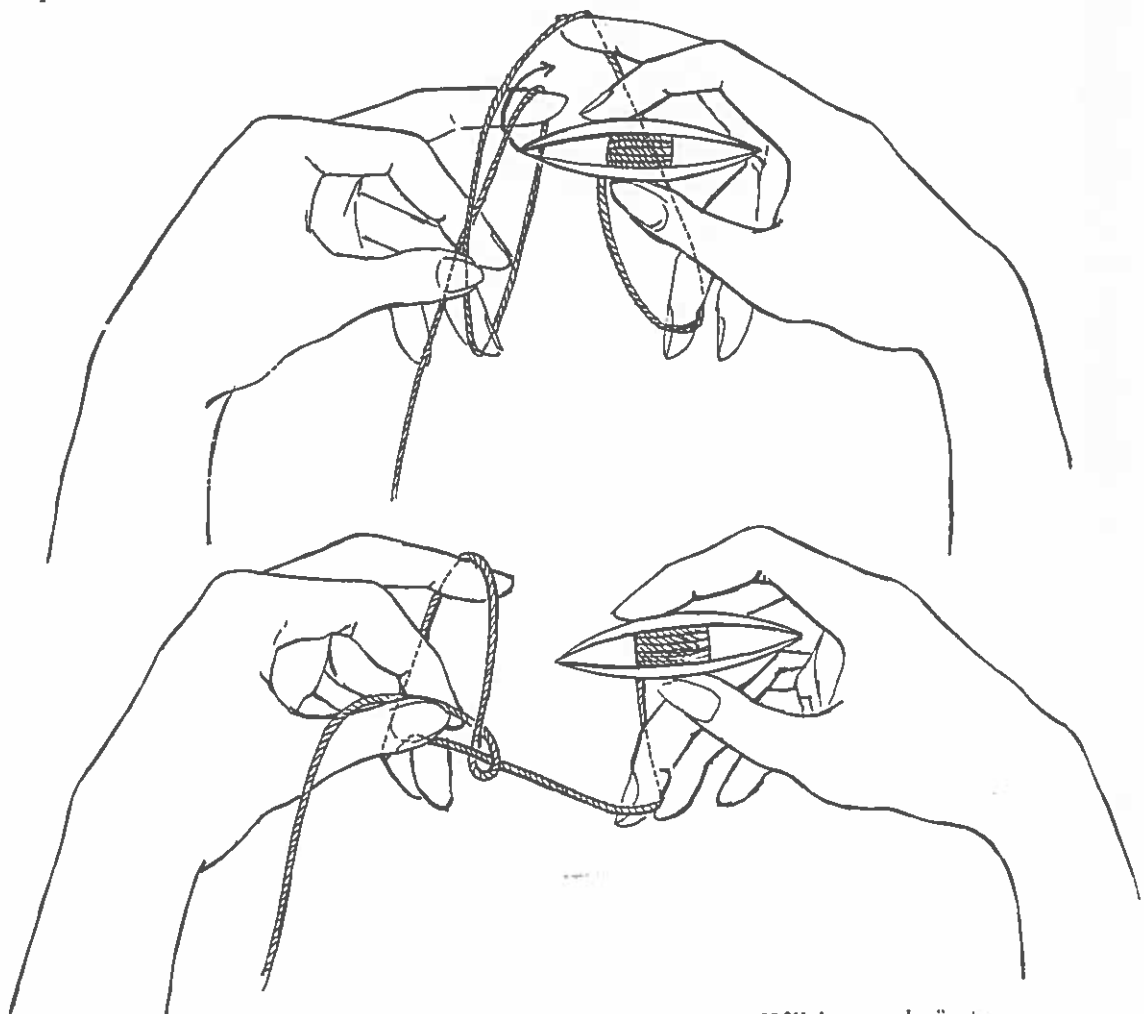


7. Utgångsläget. Skytteln i höger hand och tråden runt vänster hand.

FAIVOLITE

Teknik

8. För skytteln i pilens riktning, genom trådöglan som bildats på vänster hand. Skytteltråden skall nu spännas, samtidigt som vänster hands fingrar förs ihop. En halv knut har bildats.

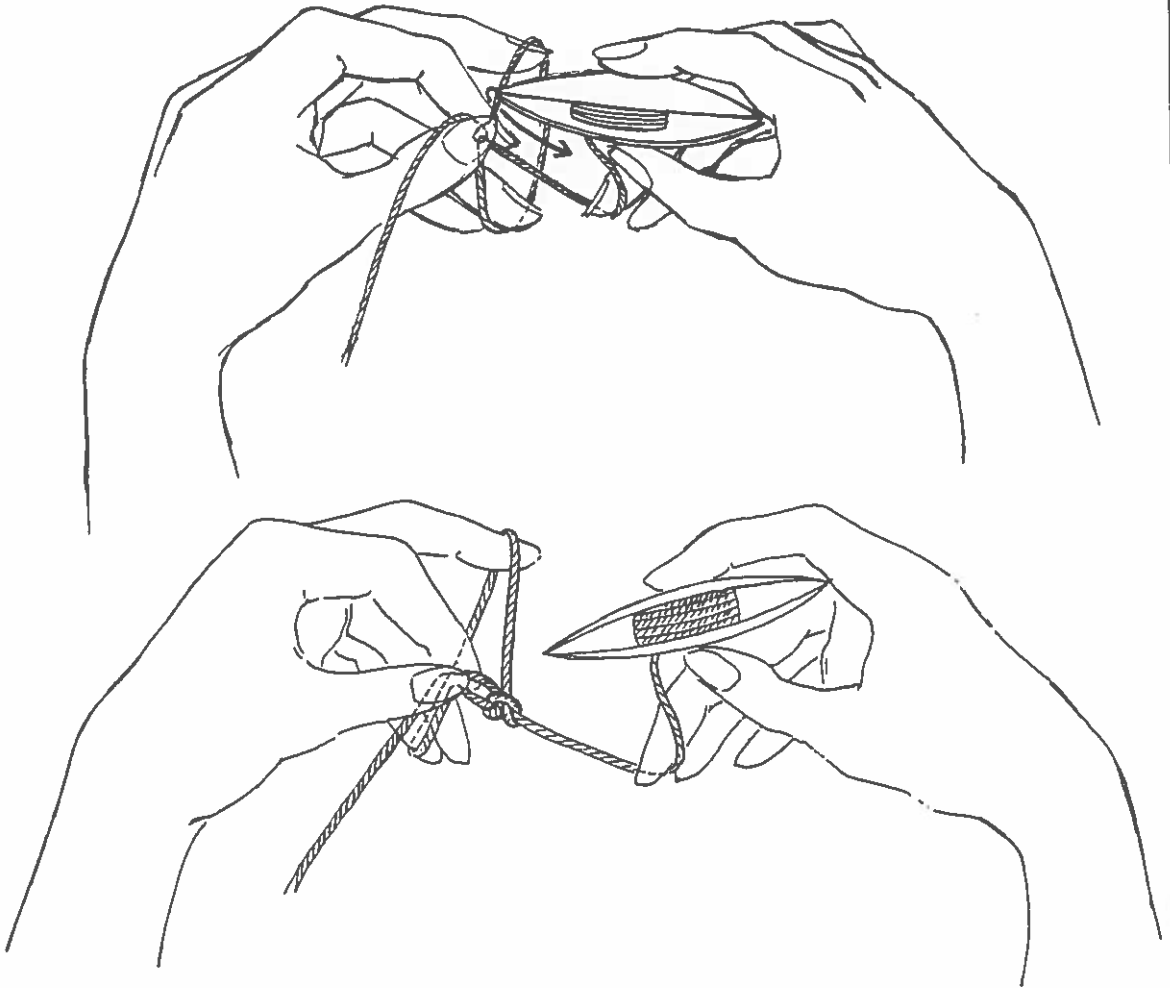


9. Drag till knuten genom att åter sträcka vänster hands fingrar. Håll fast med vänster hands tumme. OBS. att skytteltråden alltid måste hållas spänd!

FRIVOLITE

Teknik

10. Andra delen av dubbelknuten. Höger hands långfinger drar tråden neråt, och skytteln förs bakifrån och framåt i pilens riktning. Drag åt som förut. Man kan också låta skytteltråden hänga och arbeta enligt teckningen.



11. Färdig dubbelknut.

FRIVOLITE

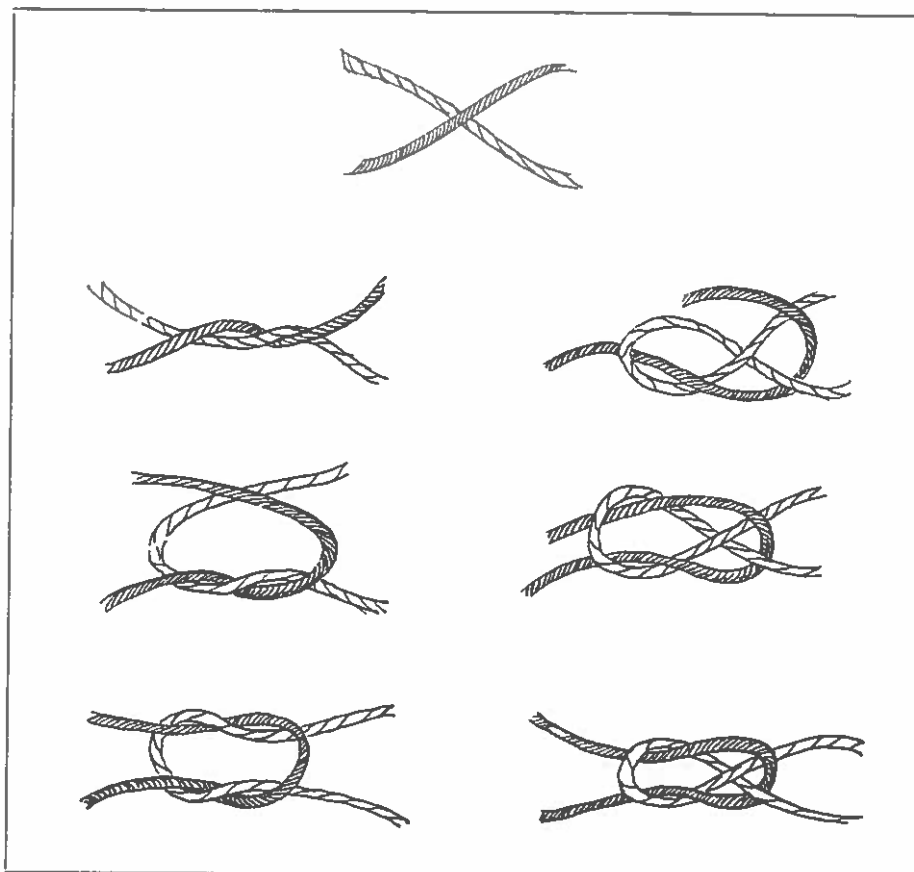
Tekni

Hopfogning

När man gjort önskat antal ringar, lyfts arbetet och läggs runt tummen. Sammanfoga i önskad picot. Båda trådarna måste vara på undersidan av arbetet

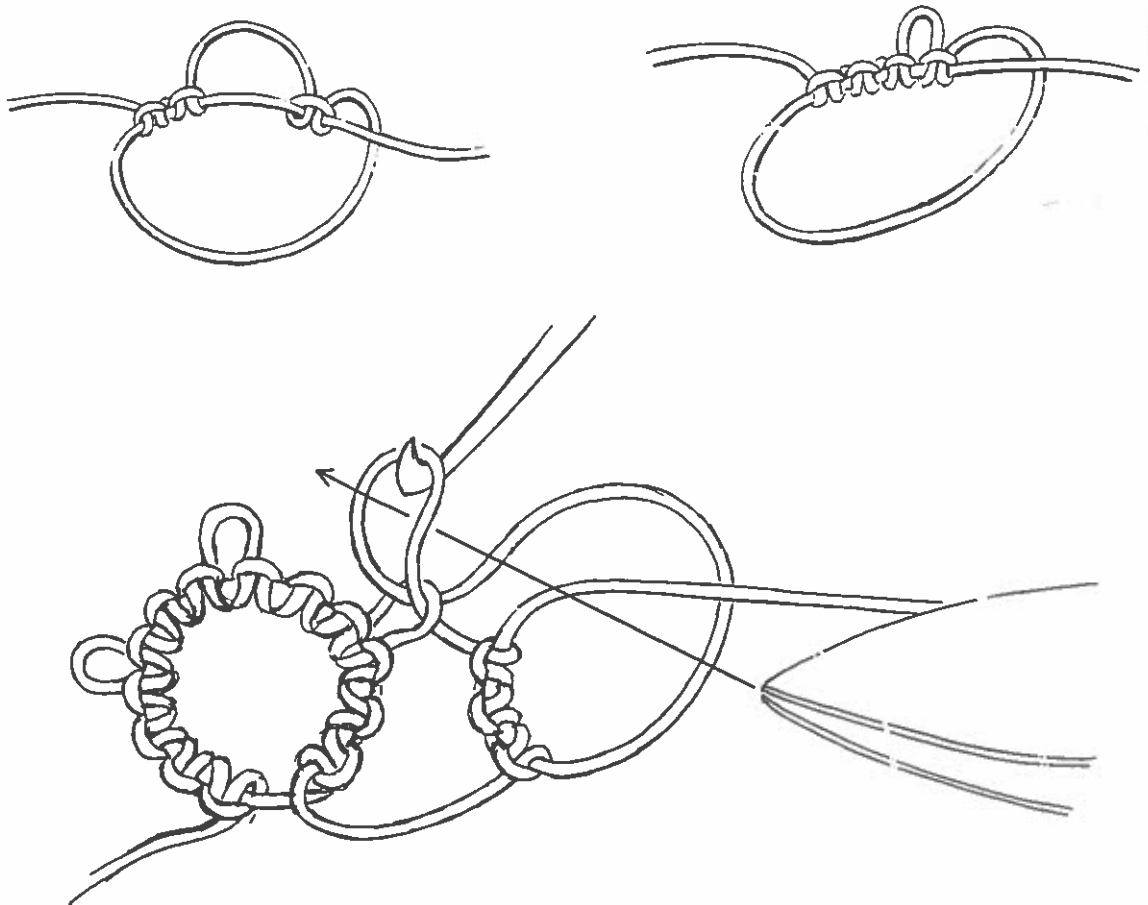
Skarvning

Gör en vävknut, bilden visar två olika förfaringssätt. Antingen görs den mellan ett par ringar, eller på tråden om handen, så att den göms bland knutarna.



FAIVOLITE

12. Picoter. Dessa fås genom att man lämnar tråden mellan två dubbelknutar så långt som man vill ha picoterna. Vid sammandragningen uppstår picoten, och man bör naturligtvis se till att alla picoter får samma längd. De får inte bli för långa, eftersom de då blir svårhanterliga vid tvätt och strykning. De tjänar förutom prydnad till att man genom dem kan sammanbinda t. ex. en ring och en båge.



13. Sammanfogning av ringar. Detta görs med hjälp av en virknål.

FAIVOLITE

Hjälptråd

Den första ringens dubbelknut görs som vanligt. Göm den korta börjänden och låt den följa skytteltråden en liten bit efter första knuten. Efter ringen kommer den båge till vilken hjälptråden behövs. Arbetet vänds och hjälptråden läggs under ringen och runt handen. Arbeta som med första ringen. När bågen är färdig förs knutarna samman, arbetet vänds och en ny ring görs och fogas till den föregående.

Två skyttlar

Skall man göra bågar, vars delar inte enbart går åt motsatt håll mot ringen, måste man ha hjälptråden på en skyttel. Detta är också fallet om hjälptråden skall användas till figurer.

Innerring = arbetets mittdel.

Ring = en mönsterdel, som alltid dras ihop, så att en sluten enhet bildas.

Båge = en mönsterdel, vars börj- och slutände inte förbinds med varandra.

Halvbåge = en mönsterdel, bestående av enkelknutar. Den sluts inte helt.

Enkelknut = en halv knut, dvs. den sista delen av dubbelknuten.

Picot = ögla mellan knutar.

En mittring bestående av t. ex. 2×12 innehåller i teorin bara elva picoter, men måste ha tolv. Den tolfte bildas genom att man knyter de båda slutändarna till en picot.

De i beskrivningarna lämnade garnnumren kan naturligtvis bytas ut mot grövre eller finare, varvid arbetets storlek ökar eller minskar.

När ert tekniska kunnande är så pass stort att ni vill försöka komponera ett eget mönster, använd då gärna naturen som formgivare. Det finns i den mycket som kan inspirera t. ex. frökapslar, löv, blommor, torkat ris, mossor.



Gullan

FRIVO LITE

Användningsområde: Kantspets

Garn: D.M.C. nr 80

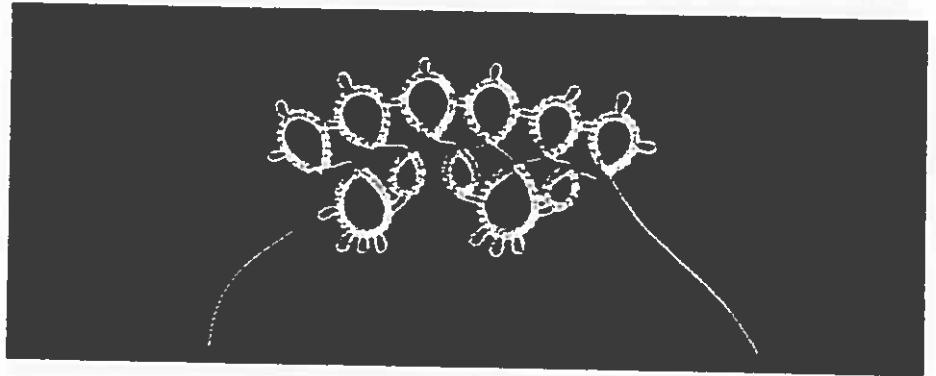
Storlek: 0,7 cm bred

Använda förkortningar: Siffra = antal knutar mellan picoterna, R = ring,
+ = sammanfogning, - = picot.

Antal skyttlar: En

R 5-5-5-5. R 5+5-5-5.

Upprepas så långt som arbetet önskas.



Inga

Användningsområde: Kantspets

Garn: D.M.C. nr 30

Storlek: 2 cm bred

Använda förkortningar: Siffra = antal knutar mellan picoterna, R = ring,
+ = sammanfogning, - = picot

Antal skyttlar: En

R 5-5-5-5. R 6-6. R 5+5-5-5. R 6+4-2-2-4-6.

R 5+5-5-5. R 6+6.

Upprepas så långt som arbetet önskas.

Sömnad :

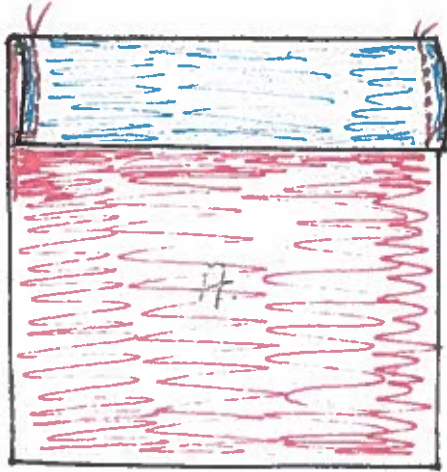


Bild 1 . Av del A vikes
En sömsmån på 3 cm.
Ändarna sys på maskin.

VÄSTFICKA :

Arbetsordning :

A. Förberedande arbeten ,

1. Fickans plats bestämmes.
2. Ficktyget tillklippes. (2 st)
 - a) det ena ficktyget A klippes t.e.x 15 cm långt och 12 cm brett. I denne dels övre kant vikes 3 cm till fickans öppning.

- b) Det andra ficktyget B klippes 11 cm långt och 12 cm brett. Ficktyget klippes i trådrak riktning av tyget och av samma tyg som plagget.

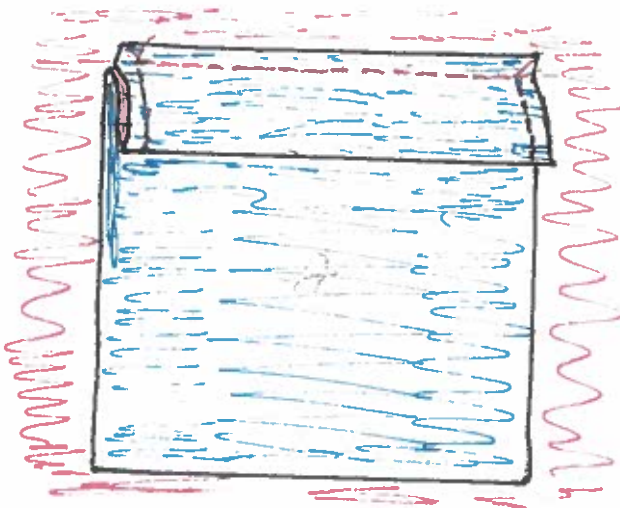


Bild 2. Ficköppningen
sys på sin plats.

B. Sömnad .

1. Fickans öppning förfärdigas.
Av ficktyget A vikes 3 cm sålunda, att rättsidorna kommer mot varandra .
Ändarna sys på maskin 0,5 cm från kanten. Se bild 1.
0,5 cm sömsmån vid nedre kanten lämnas osydd.

fortsätter...

Västficka (forts.)

2. Ficköppningen fästes på sin plats. Se bild 2.

3. Del B sys på sin plats .

a) del B tråklas som fortsättning på del A , sålunda att sömsmånerna kommer ca 0,5 cm på varandra. Se bild 3 .

b) del B sys på maskin , se bild 3.

Sömmen bör vara ett par mm kortare än motsvarande söm på del A .

Sömmarnas avstånd från varandra är ca 5 – 6 mm. Trådändarna fästes.

4. Fickans öppning uppklippes.

Man klipper upp tyget mellan maskinsömmarna . Ändarna klippes enligt bilden. OBS. inte genom sömmarna .Se bild 4.

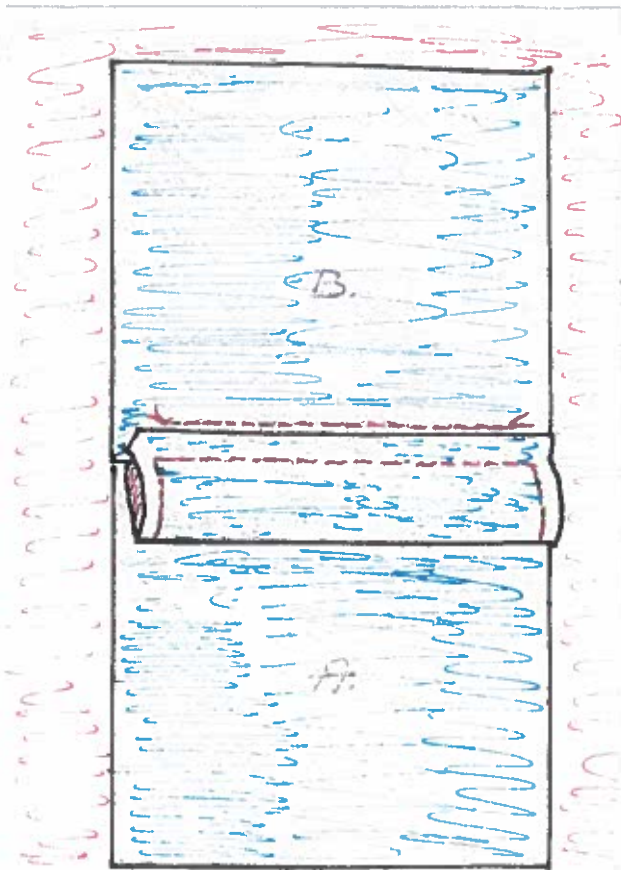


Bild 3. Del B sys på sin plats.



Bild 4. Ficköppningens maskinsömmar sedda från avig sida .
Öppning uppklippes.

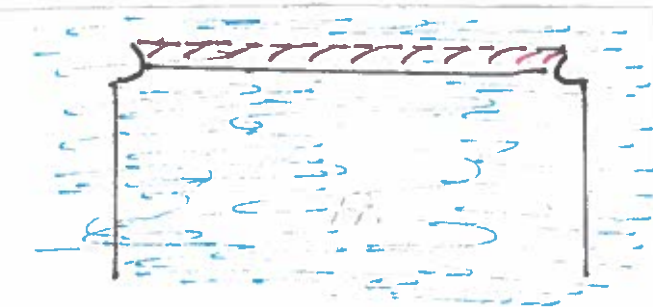


Bild 5 .

Ficklocket vänt och del A förd till avig sida. Observera iklippet del A:s sömsmån.

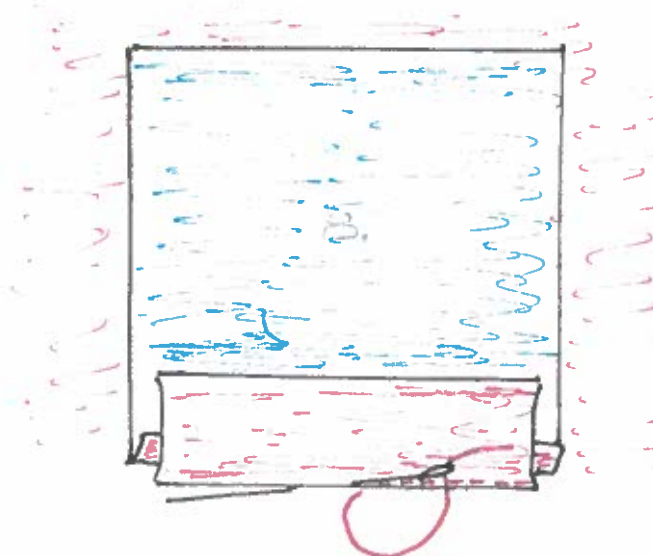


Bild 6.

Från rätsidan sys i ficklockets söm för- eller efterstygn , för att ficklockets bredd skall hållas jämn .

fortsätter...

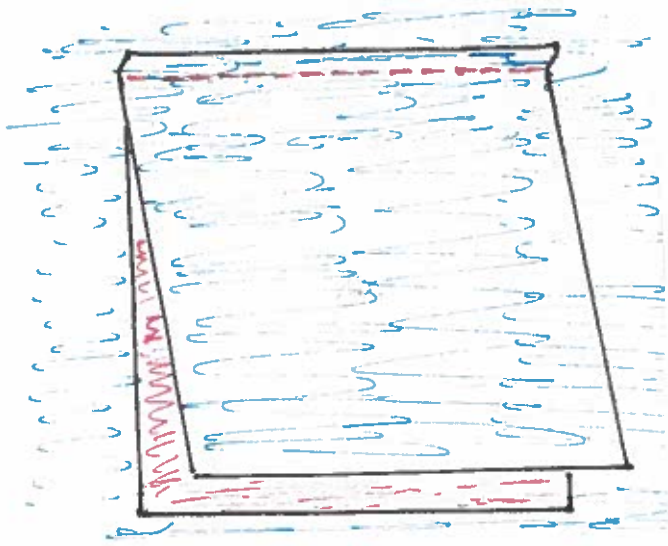


Bild 7. Del B föres genom ficköppningen till avig sida .

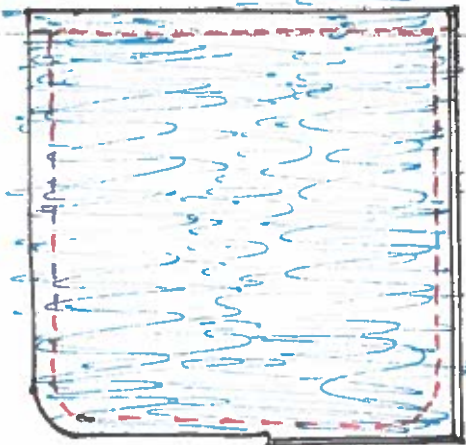
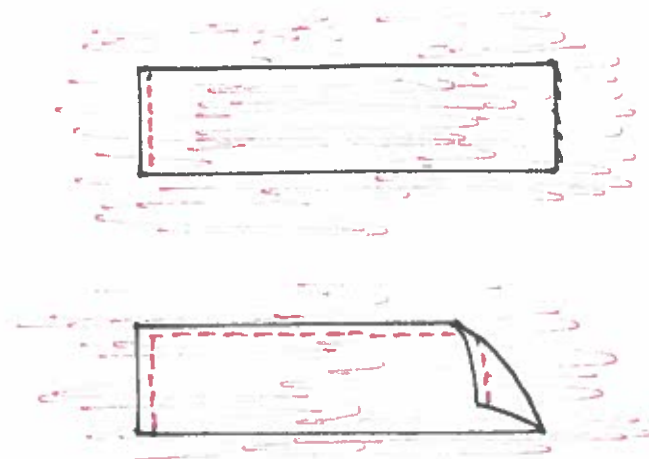


Bild 8. Sidor och botten sys på maskin.



Västficka (forts..)

5. Ficklocket vändes och del A föres samtidigt till avig sida. Se bild 5 . Sömsmånerna pressas utåt från ficköppningen.

Observera iklippet i del A:s sömsmån. Se blid 5.

6. Från rätsidan sys i ficklockets söm för – eller efterstygn , för att ficklockets bredd skall hållas jämn- bred. Se bild 6 .

7. Del B föres genom ficköppningen till avig sida. Se bild 7 .

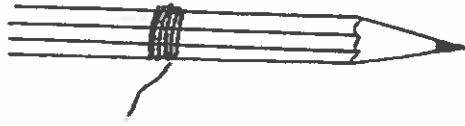
8. Fickans sidor och botten sys på Maskin. Sömsmånerna jämnas Och överkastas . Se bild 8 .

9. Fickans ändar på rätsida sys med Smygstygn (se bild 9), sidor på maskin . Se bild 10 .

Bild 9 o. 10 .

Fickans ändar på rätsida sys med smygstygn eller på maskin .

TRÅDKNAPP



Drag tråden genom bivax före den viras runt pennan eller prylen.



Sy sedan langettstygn hårt runt ringen.

Spänn upp trådar inuti knappen och sy upp och ned mellan trådarna.