

Innehållsförteckning till Lumparlands folkdräkt

1. Inledning
2. Vävning
3. Kvinnodräkt
4. Mansdräkt
5. Bindmössa
6. Kjolsäck
7. Mönsterark kvinnodräkt
8. Mönsterark mansdräkt
9. Strumpeband, förklädesband och hängslen
10. Korsstygnbroderi, virkade spetsar, frivolité, trådknapp
11. Sömnadstekniker
12. Övrigt





SVENSK-FINLANDS BYGDEDRÄKTER

UTGIVET AV BRAGES SEKTION FÖR BYGDEDRÄKTER
OCH ÅLANDS UNGDOMSFÖRBUND

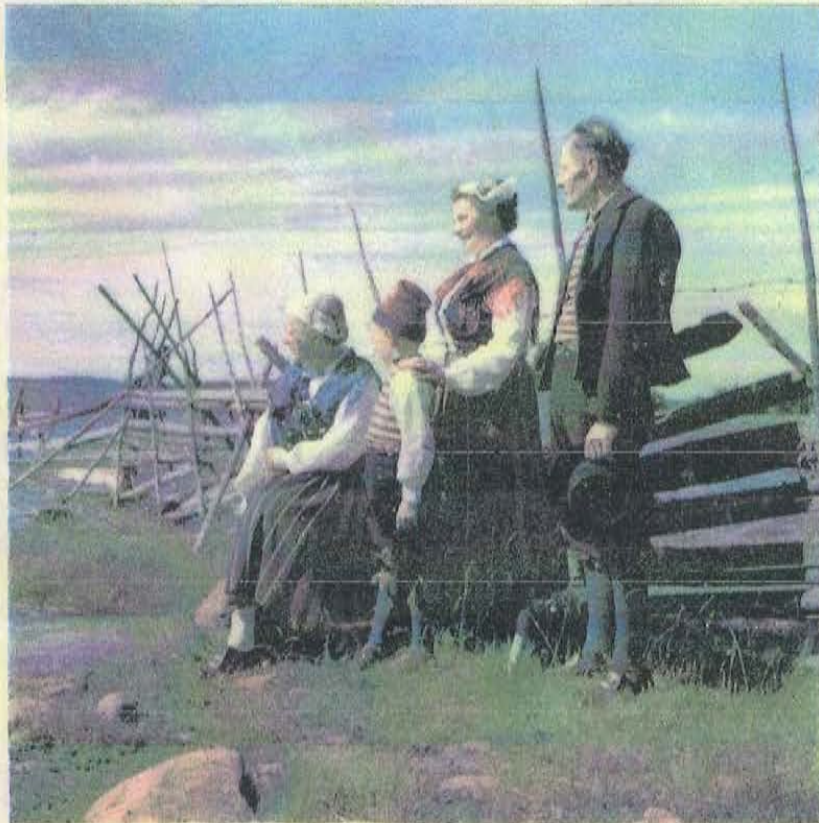
ENLIGT MANUSKRIFT AV
YNGVAR HEIKEL

bearbetat av RUT LINDFORS och VIKING SUNDBERG

HÄFTE 6-7

ÅLAND

Finström, Jomala, Geta, Saltvik, Sund, Lemland, Lumparland, Vårdö,
Hammarland, Eckerö, Föglö, Sottunga, Kökar, Kumlinge, Brändö.



BRAGES FÖRLAG

Ålands Marthadistrikt, hemsöjdssektionen dokumentation av de åländska folkdräkterna.
Materialet till dokumentationen är hämtat ur Svenska-Finlands Bygdedräkter, häfte 6-7.
Sammanställt av : Elisabeth Dahlén

LUMPARLAND



Hörs class innodräkt CO



Mansdräkt
Halvard grönlund CO



Kjolyg o. mansvästtyg i nat. storl.



Livstyekstyg



Förklädstyg i nat. storl.



Förklädsband



Strumpband

De åländska folkdräkterna



Ålands Folkdräktsråd
Ålands Hembygdsförbund
Bygdeserie nr 17

Lumparland



Till en ungdomsstämman i Mariehamn år 1922 sammanställdes en folkdräkt för Lumparland. Man hade hittat ett tygprov av en gammal kjol i socknen. Detta tygprov blev förlaga till folkdräktskjolen.

Tyget hade röd botten och symmetriska ränder i svart, grönt och gult. Den äldsta drätkjolen var vävd på svart ränning med blå inslagsrand i stället för svart. Senare har man vävt tyget på röd ränning.

Livstycket sys av enfärgat grönt tyg, samma gröna färg som i kjolens rand.



Virkade hängslen i rött och brunt ullgarn finns till dräkten.

Förklädet är vävt i rosengång, i samma färger som kjolen. Detta förkläde har vävda yllebånd. Man kan även använda ett vitt bomullsförkläde med smala, röda ränder. Axelduken kan vara blommig muslinsduk eller röd- och vitrutig bomullsdruk som går i stil med det ljusa förklädet.

Kjolsäcken sys av det gröna livstycks-tyget och kantas med röda band. Blusen sys av vitt bomulls- eller linnetyg. Den har ingen krage utan en låg halslinning. Ärmarna avslutas med linningar vid handleden. Strumporna är röda, skorna svarta med plös och spännen. Som huvudbonad används en röd slät bindmössa med tyllstycke. Man kan även använda ett vitt huckle.

Mansdräkten är en knäbyxdräkt som sys av mörkblå vadmal. Västen sys av samma randiga tyg som kvinnodräktens kjol. Skjortan sys av vitt bomulls- eller linnetyg. Blå strumpor, vävda strumpeband av ullgarn, svarta skor med plös och spänne hör till. Som huvudbonad kan användas svart filthatt eller svart skärmmössa.

FOLKDRÄKT

DEL VÄVNING

Är Du intresserad att själv väva tyger till Din folkdräkt ?

Då behöver man lite kunskaper om materialval , revning , trädning i bomsked, bomning, solvning , trädning i vävsked , uppknytning av trampor och översyn att allt fungerar bra innan man börjar själva vävningen.

Om Du är helt nybörjare , kontakta någon, som kan om vävning. Läs även ur vävböcker om hur man sätter upp vävar .

Var inte rädd, även om Du aldrig har vävt , om Du har någon som visar och hjälper vid behov. Att väva – är roligt och att väva till sin egen folkdräkt är mycket värdefullt flera generationer framåt !

LYCKA TILL !

VIKTIGA RÅD VID VÄVNING

Folkdräktvävning :

Flytta spännaren ofta, efter ca 1 – 2 cm

Spola inte mer garn än du väver / gång -- elasticiteten går ur annus

Ha ränningen så spänd att du tror att den brister !

*Ha några käppar runt garnbommen som alltid flyttas vid framflyttning ,
den sista alltid vid möte med garnbom o. garn.*

*Ta inte av garnet vid randning , sno garnet vid "långa partier "
Byt färg i samma sida.*

*Lämna spännaren kvar vid tygkanten när du slutat väva varje gång och "
slappna av " ränningen en aning.*

LUMPARLANDS KVINNODRÄKT OCH MANS VÄST

VÄVBESKRIVNING: KJOL, FÖRKLÄDE OCH VÄSTAR

RÄNNING: RÖTT BOMULLSGARN TILL KJOL OCH VÄSTAR
SVART " " FÖRKLÄDE

JNSLAG: KAMGARN TEX 28x2

SKED 60/2 1TRÅD + SOLV OCH 2TRÅDAR I SKED.

" 110 till FÖRKLÄDET 1TRÅD I RÖR. ELLER NO 55/2.

BINDNING: JNSLAGS ATLAS.

" FÖRKLÄDE: TUSKAFT + ROSENGÅNG.

JNSLAGS ORDNING:

RÖD	1,5 CM	
GUL	3	INSLAG.
RÖD	11	" "
GUL	6	" "
GRÖN	16	" "
GUL	1	" "
SVART	10	" " mitten.
GUL	1	" "
GRÖN	16	" "
GUL	6	" "
RÖD	11	" "
GUL	3	" "

VÄVES 3 M TILL KJOL OCH CA. 1 M TILL HERRVÄST.

DAMVÄST VÄVES MED GRÖNT INSLAG.

KJOLFICKAN SYS AV DET GRÖNA VÄST TYGET OCH
MED RÖD BAKSIDA. KANTAS MED
RÖDA BAND.

Kamgarnets färgnummer: Gul 184
Vinröd 499
Blå 671
grön 880

Damvästen är vävd 100cm, enfärgad grön nr 880.
Herrvästen är vävd som damkjolen (randigt).

Inslagsnota till damkjolen

6 inslag gul
6 inslag vinröd
2 inslag gul
14 inslag grön
1 inslag gul
4 inslag blå
1 inslag gul
14 inslag grön
2 inslag gul
6 inslag vinröd
6 inslag gul
36 inslag vinröd

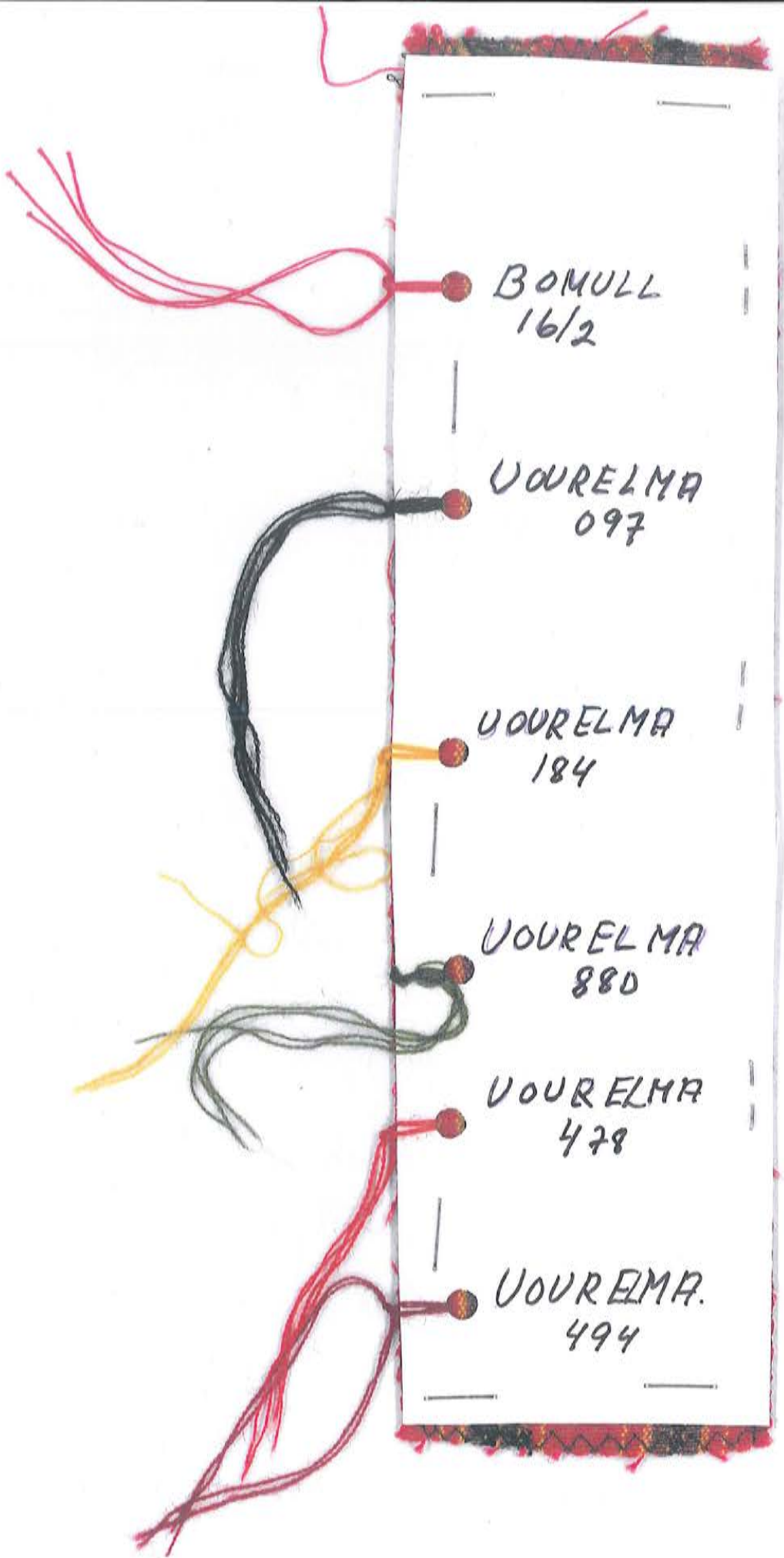
Provbit:



-*Detta är en rapport, motsvarar ca 3 cm i verkligheten. Den skall upprepas tills man vävt 3 meter till damkjolen.*

-*Till herrvästen skall man väva mellan 85cm-100cm, beroende på hur stor kart som skall ha västen.*





BOMULL
16/2

UURELMA
097

UURELMA
184

UURELMA
880

UURELMA
478

UURELMA.
494

LUMPARLANDS FÖRKLÄDE.

SUART.
BOMULLSUARP.

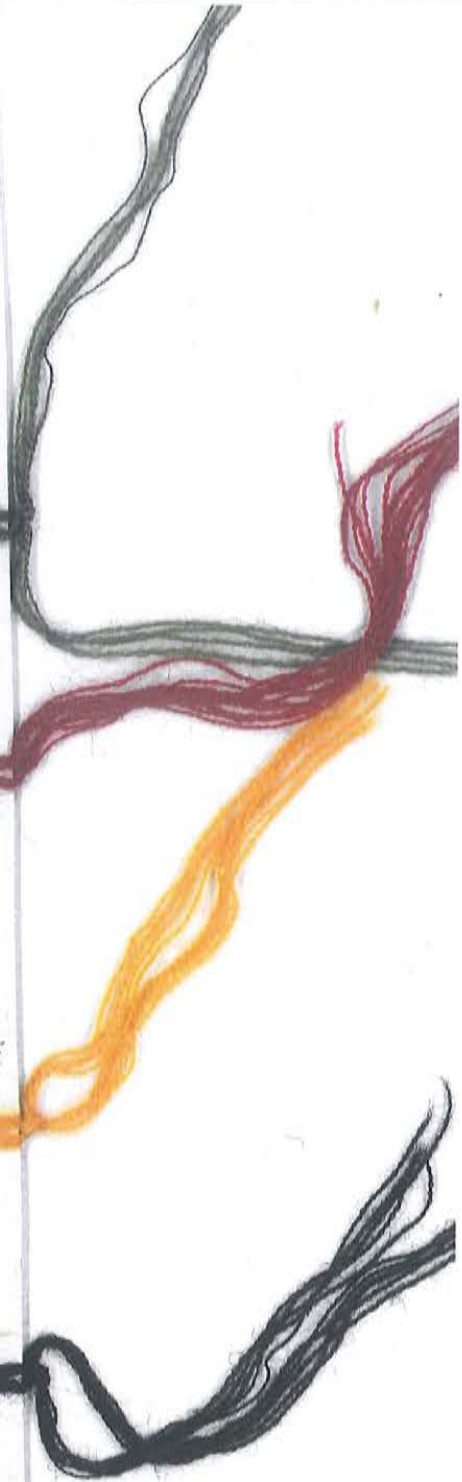
ter 36 x 2
sked 55/2
el. 110.

UDURELMA.
880

494

184

097.

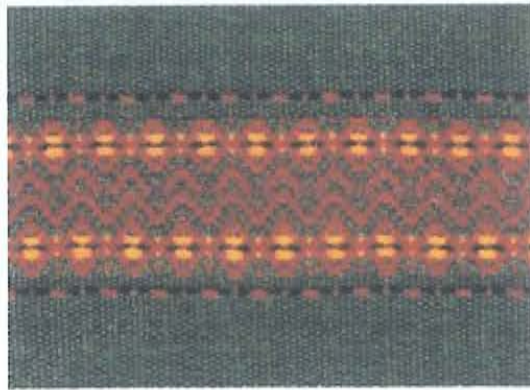


Lmparlands rosengångsförkläde

Varp: svart bomullsgarn 16/2

Sked 60/2

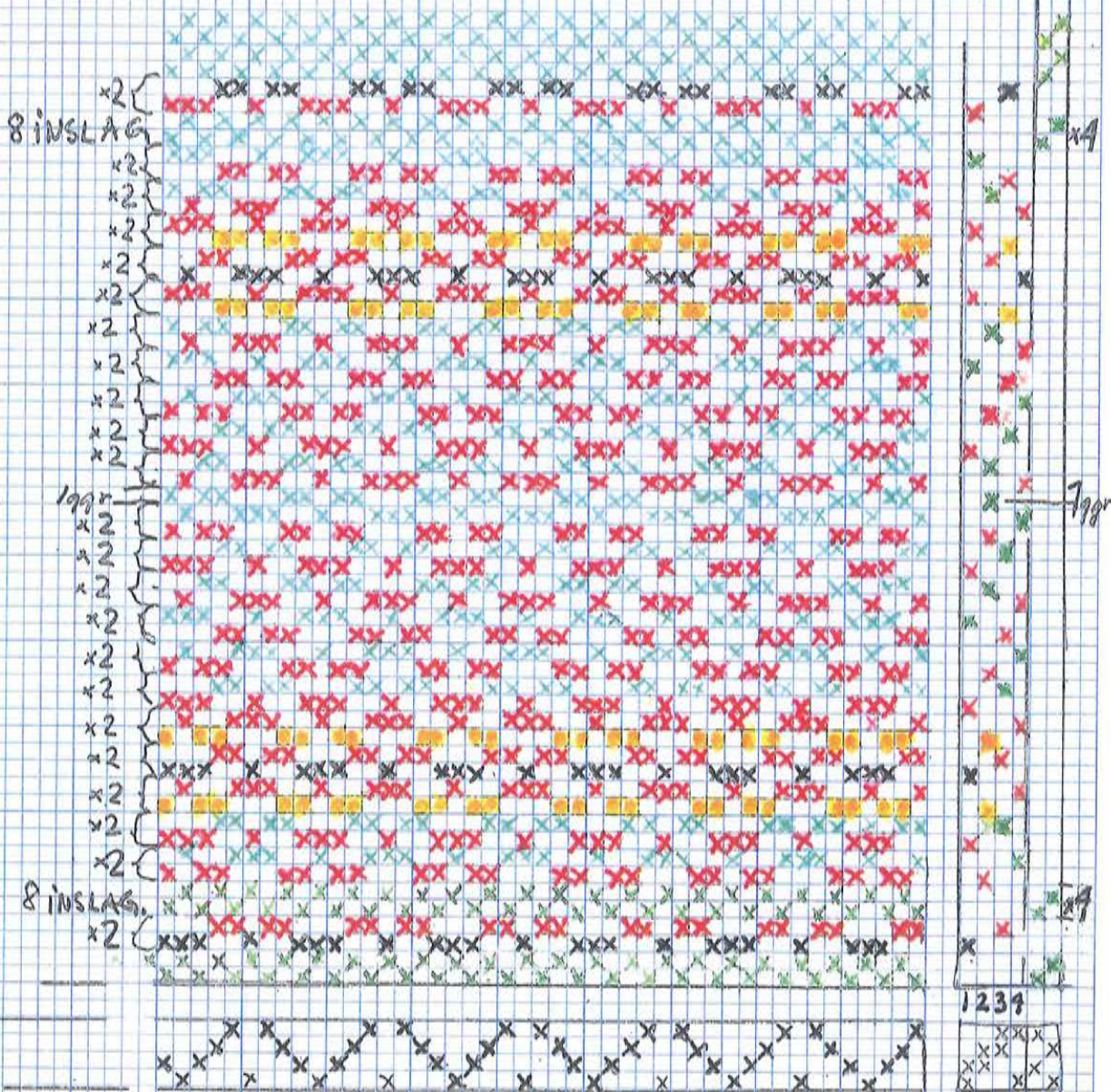
Bottnarna väves i tuskaft med rosengångsränder



TUSKAFTS BOTTNARNA VÄVES 2 cm.
VARJE FÄRG KOMBINATION VÄVES 2 GGR

TEX SVART no 1
RÖTT no 3
SVART no 1
RÖTT no 3.

MÄRK DOCK ATT DET ÄR ETT ENSAMT GRÖNT
INSLAG PÅ MITTEN AV MÖNSTRET



1991.
M. HOLMBERG

LUMPARLANDS FÖRKLÄDE
ROSENGÅNG och TUSKAFT
RÄNNING SVART BOMULLSGARN tex 36x2
SKED 55/2 el. 110

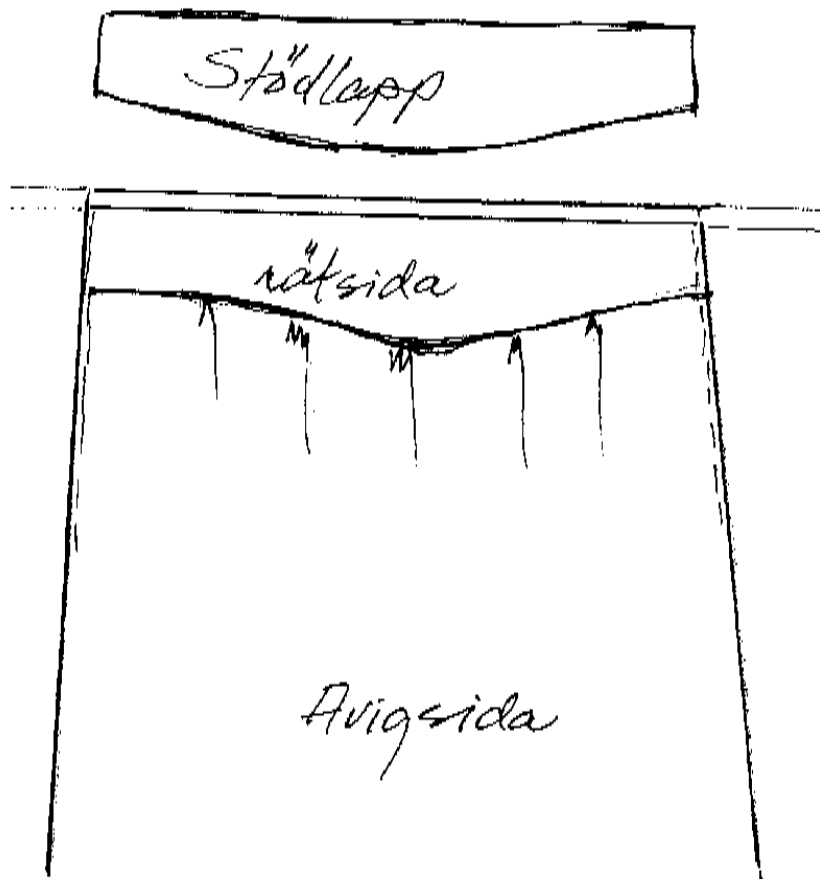
Material till folkdräkten

En folkdräkt i våra dagar är en tidlös festdräkt. Den följer sina egna regler då det gäller material, mönster och sammansättning av olika detaljer. Då man skaffar sig en folkdräkt bör man tänka på följande:

Enligt beskrivningarna för tillverkning av en folkdräkt används i huvudsak naturmaterial:

- bindmössa överklädd med duchesse
- stycke av bomullstyll med broderi
- huckle och lärftshatt av bomull eller linne
- blusar och skjortor i linne- eller bomullslärft
- livstycke och västar i halvulle
- kjolar och tröjor i halvulle
- mansbyxor i vadmal
- förkläden av linne, bomull, ylle eller siden
- axeldukar och halskläden av bomull, ylle eller siden
- strumpor och strumpeband i bomull eller ylle
- skor av läder
- tygerna till folkdräkterna bör vara vävda i rätta mönster och färger
- som fodertyg används bomulls- eller linnetyger
- till underkjolar används linne- bomulls eller halvylletyger.

Stödlapp på ylleförklädes avigsida, förklädets midjebreidd $\frac{1}{3}$ av midjemåttet ca 30 cm.



Lumparlancks sommarförkläde + själ

Bindning: Tussluff

Material: Bomullsgarn nr 20/2 oblelet

Täthet: 12 tr/cm

Stred: 60/2

Vävbredd: ca 76,6 cm

Färdig bredd: ca 72 cm.

Revningsnota

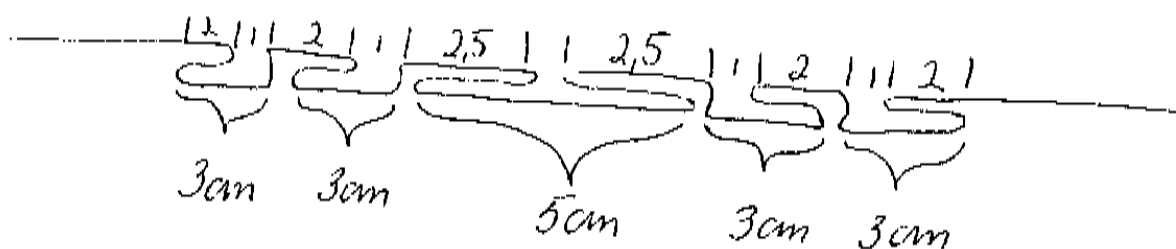
38 tr obl bomgarn	} x 21 = 882 tr
4 tr rött bomgarn	
38 tr obl bomgarn	

tot. sum av trådnantal. $882 \times 38 \text{ tr} = \underline{\underline{920 \text{ tr}}}$

Förkläde

- Oblelet botten med smala röda ränder i rännungen
- Inslag: oblelet bomullsgarn 20/2
- Förklädet vävs ca 110cm längd, 7cm för midjebandet till förklädet ($2 \times 3,5\text{cm}$)
Linningen får en skarp, den placeras i mitten på förklädet. Linningens färdiga bredd ca 7cm.
- Den färdiga bredden till förklädet skall vara ca 55cm, färdigt fallet.

Fällkanten kommer ca 18cm från tygkanten, där kommer nålsömmen att sys. Man drar ut 5 st inslagstrådar till nålsömmen. Det färdiga fällade förklädets längd ca 85cm (krymper lite vid första tvätten), den färdiga fällens längd ca 9-10cm.

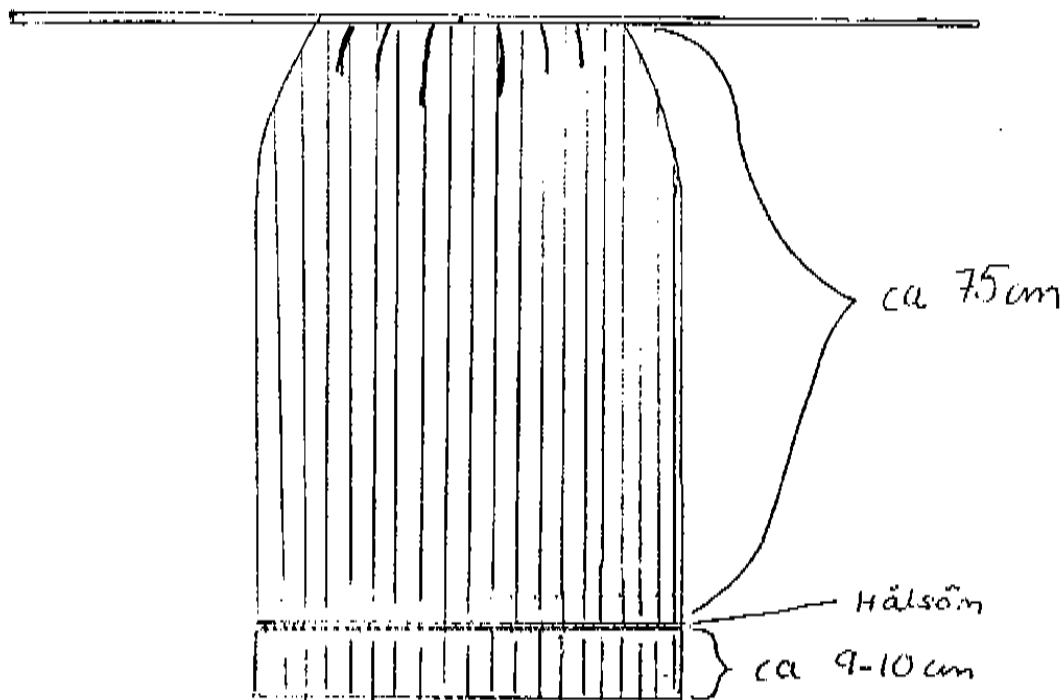


Framsida!

Veckningen upp till.

Hela veckbredden ca 18cm resten lämnas slätt

Motveck fram



Fällen är dubbelvikt.
totala längd från nederre tygkant upp till hålsömmen ca 18cm.

Sjal

Vävs i samma ränning som förbländit, men instagen rändat lika som i ränningen, bildar rutor.

Vävs ca 80 cm långt.

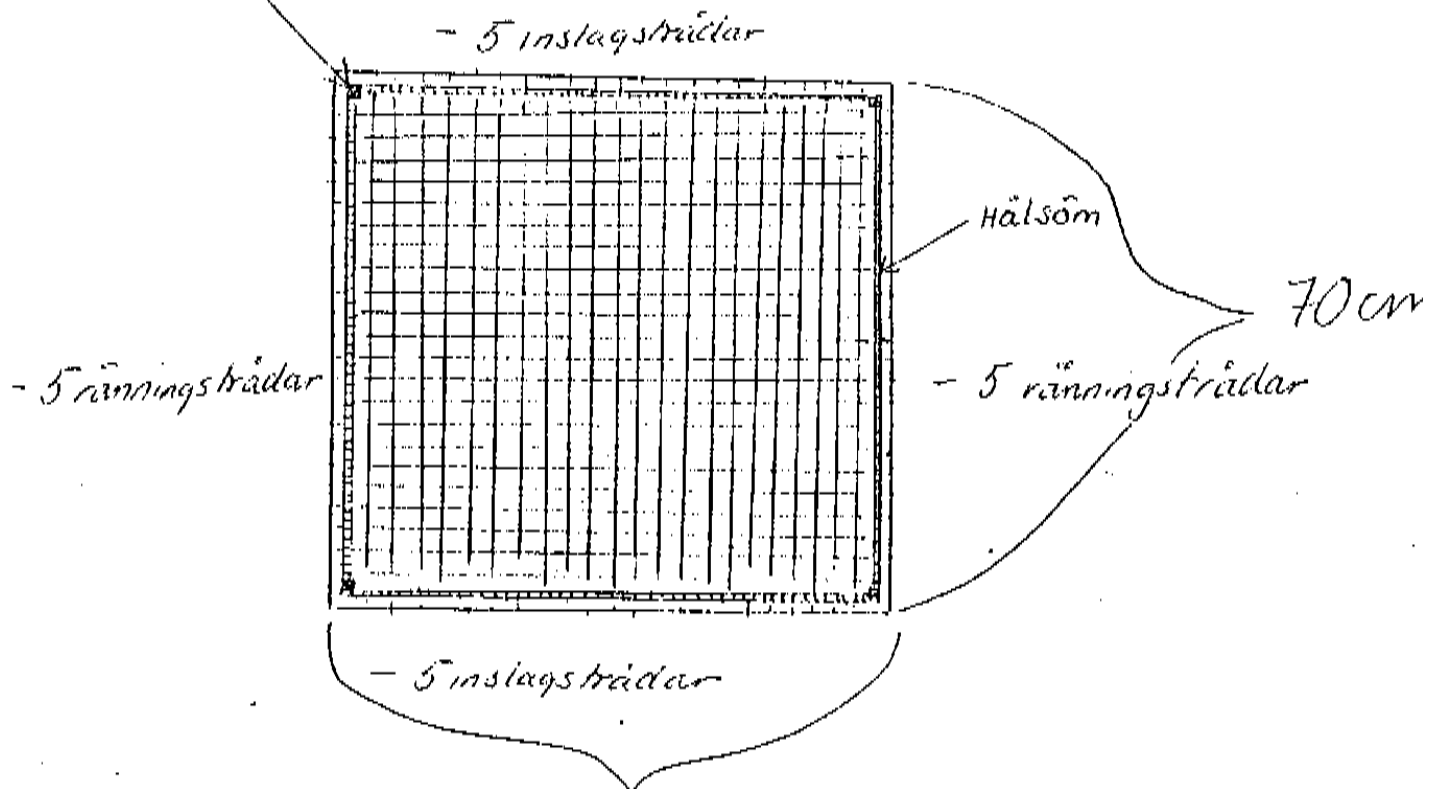
Till hälsömmen dras det ut:

5 ränningstrådar - ca 3 cm från tyglantem
(vibes enkelt i fällen, stadkanten)

5 instagstrådar - ca 4,5 cm från tyglantem
(vibes dubbelt i fällen, ej stadkant)

Efter att hälsömmen syts, fällas sjalen runt om. Den färdiga fällens bredd blir ca 1,5 cm bred runt om.

☒ - I varje hörn av sjalen skall det syas ett litet kryss



LUMPARLAND BLUS

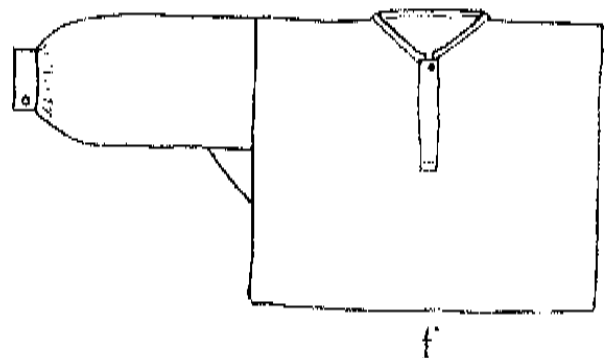
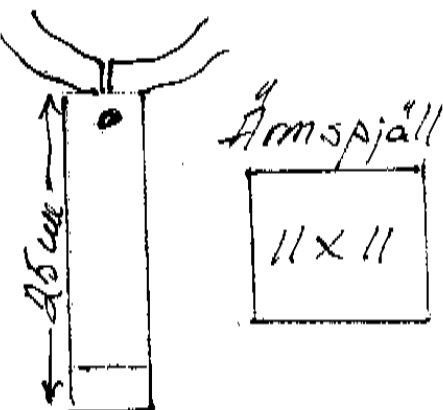
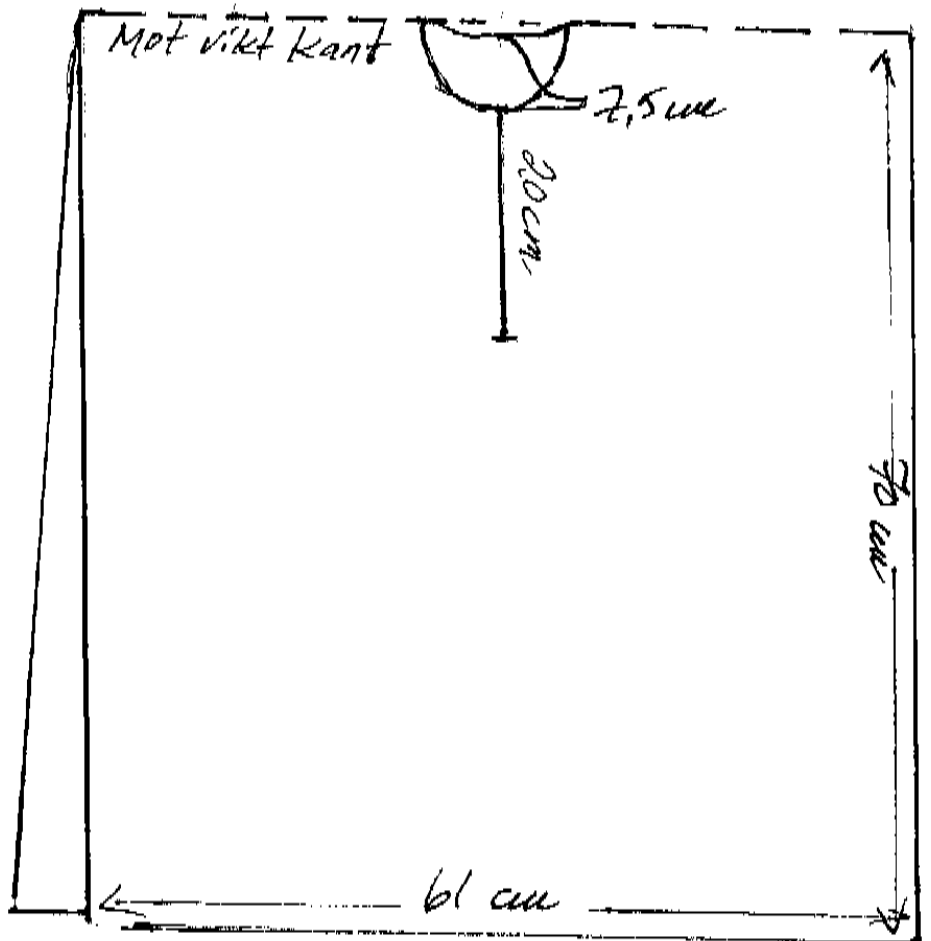
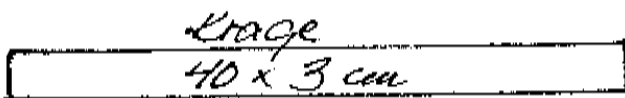
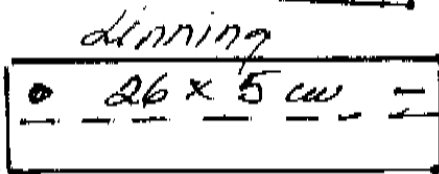
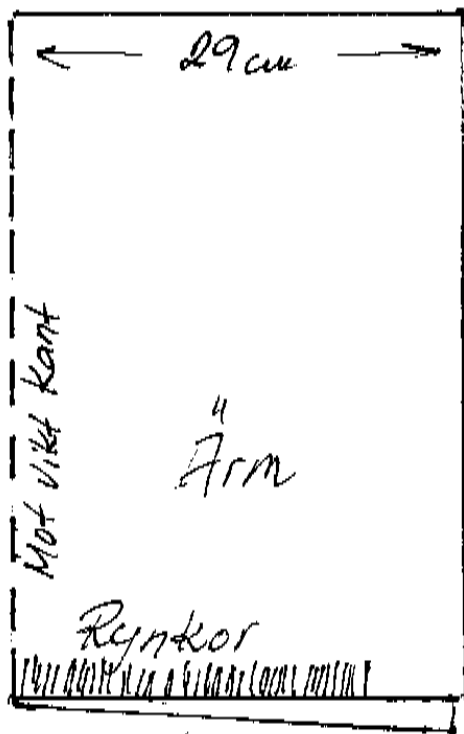
Mönsterstorlek på tillskärningsplan. Storlek 42 $\frac{\text{Bröstvidd} + 20}{2} = \frac{122}{2} = 61$

Egen storlek

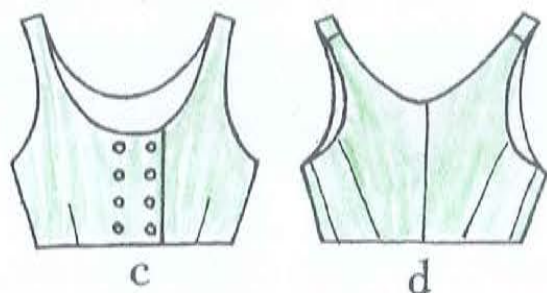
$\frac{\text{Bröstvidd} + 20}{2}$

Sömnad

Alla sömmar sys med 1/2 cm bred fällsöm.
Alla delar klipps trädraka.



LUMPARLAND LIVSTYCKE



Huvudbonad: stycke och bindmössa, slät eller broderad, i någon med dräkten harmonierande färg.

Blus: av vitt linne eller bomullstyg, sydd med låg halslinning och ett motveck framtill. Ärmarna har linningar.

Kjol: av ett tyg med röda bottnar och längsgående ränder i gult, rött, grönt och svart, veckad åt var sida med ett utåtvänt motveck framtill.

Livstycke: av ett grönt, i rött skiftande tyg likt kjolens gröna ränder, sys med djup rund uringning framtill och hög rund uringning i ryggen, knäpps omlott till vänster framtill med 4 par mässingsknappar i lodräta rader. Det har bröst-söm, söm under armen, mittelsöm och raka sidosömmar i ryggen, där det är slätt utan knappar eller skört.

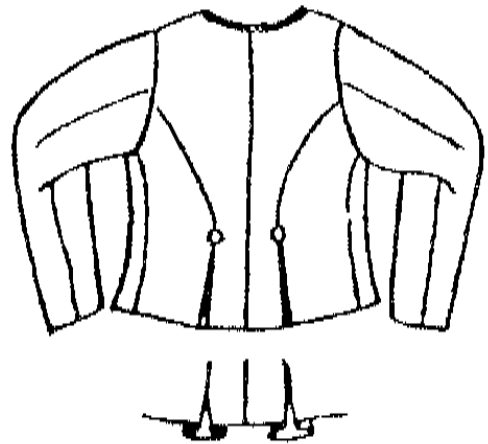
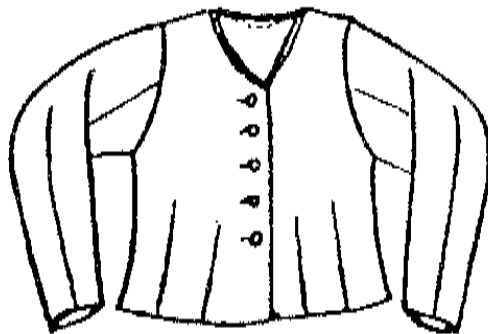
Förkläde 1: av halvylletyg med gröna bottenränder och rosengångsmönster i rött, gult, grönt och svart.

Förkläde 2: av vitt bomullstyg med smala röda ränder.

Axelduk: sidenduk i harmonierande färg eller blommig muslinsduk.

Vävinstruktion: Livstycks-, tröj- och kjoltyget vävs i fyrskaft atlas på röd bomullsränning med sked nr 120 och med 1 tråd i skaft och 2 trådar i rör. Livstycks-, kjolsäcks- och tröjtyget vävs i atlas, kjoltyget vävs med bottenränderna i rips och de övriga ränderna i kypert. Förklädet vävs på grön bomullsränning med sked 120 och med 1 tråd i skaft och 2 trådar i rör, bottenränderna i lärftsbindning och randningen i rosengång.

LUMPARLAND TRÖJA



Tröja: av det gröna livstykkestyget, snitt som fig. Sund.

Vävinstruktion: Livstycks-, tröj- och kjoltyget vävs i fyrskaff atlas på röd bomullsränning med sked nr 120 och med 1 tråd i skaff och 2 trådar i rör. Livstycks-, kjolsäcks- och tröjtyget vävs i atlas, kjoltyget vävs med bottenränderna i rips och de övriga ränderna i kypert. Förklädet vävs på grön bomullsränning med sked 120 och med 1 tråd i skaff och 2 trådar i rör, bottenränderna i läftsbindning och randningen i rosegång.

Den åländska STORSCHALEN



År 1995 godkändes en gemensam folkdräktschal för Ålands kvinnodräkter. Originalet kommer från Norrgårds, Tärnebolstad, Finström. Här visas den nyvävda schalen av Inger Mörn, iklädd den gamla saltviksdräkten från 1876, den mest autentiska av landskapets folkdräkter. Schalen finns bland bokens beskrivningar under namnet Amalia Charlotta, sid. 25.

ÅLANDS MARTHADISTRIKTS
HEMSLÖJDSSEKTION

Amalia Charlotta

Originalen tillhör Rainer Kronstam, Norrgårds i Tärnebo. Den schal som är godkänd att bäras till de åländska folkdräkterna är en kopia av denna schal men med natursvart ullgarn i stället för det blåliga garnet i originalet. Schalen är vävd i ett stycke och av tvåtrådigt handspunnet ullgarn. Färgerna i den gamla schalen är ljusgrått, vitt och mörkt blåligt. Den 7 cm breda fransen runt om är gjord av varp- och inslagstrådar. Franstrådarna är inte tvinnade och har inte heller någon knut.



Vävbeskrivning

Beskrivningen nedan gäller inte originalet utan schalen i den form som den godkänts som "storschal" att bäras till de åländska folkdräkterna.

Storlek: 154 x 154 cm + 7 cm frans.

Schalen vävs i två våder.

Teknik: Tuskaft med färgeffekt (se Klara)

Sked: 70/1

Täthet: 7 trådar per cm i varpen och samma i inslaget.

Antal trådar: 552 + 8 trådar för vävning av fransen.

Vävbredd: 85 cm = 78 cm + 7 cm frans.

Material: Varp och inslag av entrådigt ullgarn Nm 6 eller tvåtrådigt ullgarn Nm 12/2 eller Nm 18/2. Färgerna naturvitt, grått och natursvart.

Mönstret består av stora och små rutor, som uppkommer som färgeffekter. Stora rutan är 10,5 x 10,5 cm och lilla rutan är 2,5 x 2,5 cm. Den stora rutan består av 80 trådar, den lilla av 16 trådar. Mönstret åstadkoms genom färgbyten. Rutorna har turvis en mörk och en ljus tråd i både varp och inslag. Byte av ruta får man genom att väva två grå trådar efter varandra.

Schalen revas med en tråd i vardera färgen. Vid solvning är trådarna växelvis grå och vita. Vid övergången mellan rutorna byts ordningsföljden mellan färgerna så, att 2 mörkgrå trådar solvas efter varandra.

Inslaget är också växelvis grått och vitt. Då 2 grå trådar slås in efter varandra byter man ruta.

Reva ytterligare en varpfläta med 8 trådar och i samma längd för vävning av fransen.

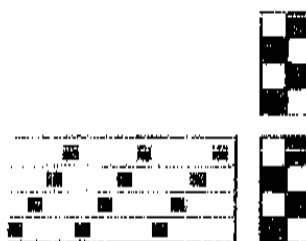
Revnota:

grått	1	2	1	1	2	1	1	2	1	1	2	1	1	2	1	282
vitt		1	1					1		1		1		1		222
svart					1	1										48
	x 8	x 40	x 8	x 40	x 8	x 40	x 8	x 40	x 8	x 40	x 8	x 40	x 8	x 22*		552
	vänst. kant		rand		x 3		hälften av botten									

* halva rutan + 4 extra trådar för stadkanten. Dessa tråds tätare i skeden. Stadkanten gör det lättare att få en snygg och osynlig söm när våderna sys ihop.

Vävuppsättning:

Solva färgerna i den ordning som anges i revnotan. Den extra varpflötan för vävning av fransen solvas i tuskoft och fräs i sked ca 8 cm ytterom de övriga varpträdarna.



Inslagsordning:

Kant:	1 inslag grått, 1 inslag vitt 2 inslag grått 1 inslag vitt, 1 inslag grått	8 ggr (tot. 16 inslag) 40 ggr (tot. 80 inslag)
Bård:	1 inslag grått, 1 inslag svart 2 inslag grått 1 inslag svart, 1 inslag grått	8 ggr (tot. 16 inslag) 40 ggr (tot. 80 inslag)
Mittpartiet:	* 1 inslag grått, 1 inslag vitt 2 inslag grått 1 inslag vitt, 1 inslag grått * * — * 7 gånger	8 ggr (tot. 16 inslag) 40 ggr (tot. 80 inslag) 8 ggr (tot. 16 inslag)
Bård:	2 inslag grått 1 inslag svart, 1 inslag grått 1 inslag grått, 1 inslag svart	40 ggr (tot. 80 inslag) 8 ggr (tot. 16 inslag)
Kant:	2 inslag grått 1 inslag vitt, 1 inslag grått 1 inslag grått, 1 inslag vitt	40 ggr (tot. 80 inslag) 8 ggr (tot. 16 inslag)

Väv två likadana våder så att rutorna i den senare våden upprepas i *omvänd ordning*. Då kommer mönstret att stämma. Lämna minst 20 cm av varpen ovävd mellan våderna för att bilda fransar.

Montering och fransar:

Sy ihop våderna. Fransarna bildas av inslag och varp och knyts inte.

Materialen i schalarna

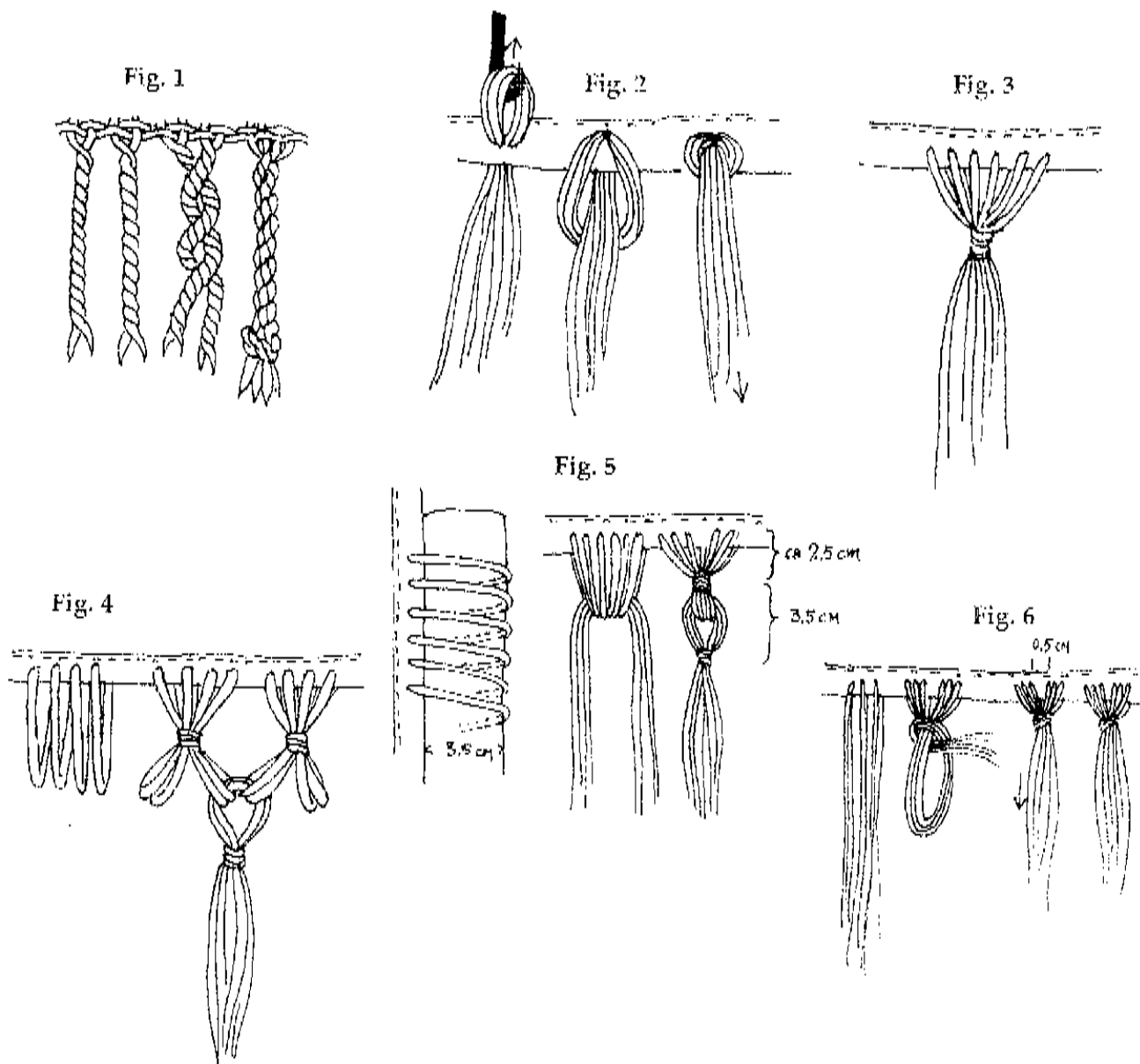
Det vanligaste materialet i de äldre schalarna är ull. Bomulls- och lingarn förekommer också som varp med ullgarn som inslag. Vanligen använde man ullens naturliga färger, grått, svart och naturvitt. Ibland kompletterades väven med någon annan kulör, ofta olika toner av lila.

Fransarna

De äldsta beskrivna schalarna har oftast isydd frans. Garnet till fransarna är spunnet på olika sätt.

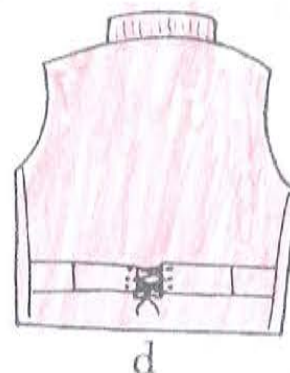
Schalen *Anna Kristina* har krullig frans. Det krulliga har åstadkommits genom att man spunnit två trådar åt olika håll och sedan tvinnat ihop dem. Vanligt spunnet entrådigt och tvåtrådigt ullgarn användes också för isydd frans. Fransen till schalen *Klara* och en del av de övriga schalarnas fransar utgörs av förlängt inslag i väven. Stödtrådar för fransen revas i samband med schalens ränning och bommas på samtidigt med den övriga ränningen. Stödtrådarna tråds i skeden på ca 12-15 cm avstånd från den övriga varpen. Vid vävningen går man runt stödtrådarna med

Beskrivning av vanliga fransknytningar på schalar:



LUMPARLAND VÄST

Väst: av samma tyg som kvinnodräktens kjol med ränderna löpande rätt upp och ned, sydd med c. 3 cm hög uppstående krage med trubbvinkliga hörn, utan uppslag. Västen kan knäppas tätt under hakan och har 6 par små mässingsknapppar i lodräta rader, översta paret högt upp och på längre avstånd från det följande paret än avstånden mellan de övriga paren. Knapphålen tränas i svart. Västen har två fickor med rakt sydda fick-klaffar, raka hörn nedtill och ryggstycke av helrött tyg i västtygets bottenränders färg och tillsnöres med svarta snören som går genom tränisar med tre hål i var sida i ryggen.



LUMPARLAND ROCK OCH BYXA

Vid Aländsk Hemslöjds och Brages dräktsektions gemensamma möte den 8 april 1927 i Nationalmuseet godkändes en knäbyxdräkt för Lumparland.

Huvudbonad: en rund svart filtbätt, svart skärmmössa med läderskärm, svart läderkaskett eller stickad yllemössa.

Skjorta: av vitt linne eller bomullstygg, sydd med nedvikt krage med vinkelräta hörn, axelstycke och ärmspjäll. Armen är vid axeln rynkad i 6-7 cm grupp samt rynkad runt om nedtill mot ärmlinningen som knäppes med en trädknapp.

Halsduk: en smalt viken svart eller kulört sidenduk knuten i rosett eller i enkelt ontag framtill, ändarna nedstuckna under västen.

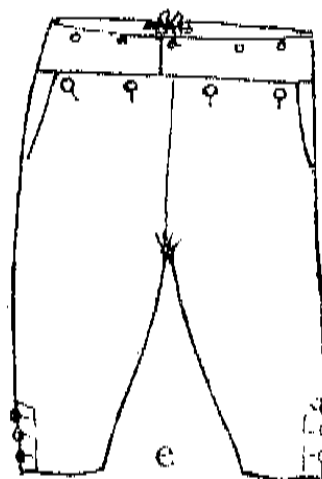
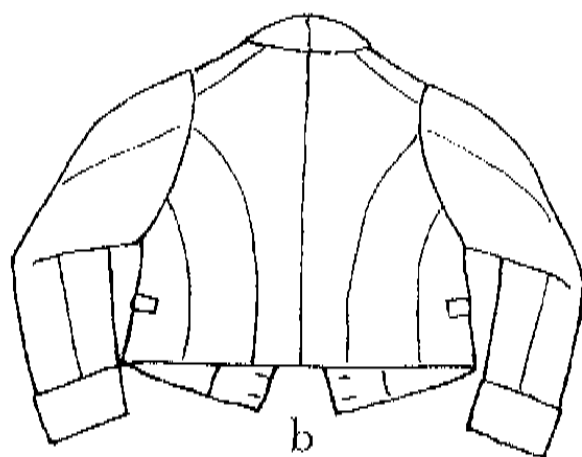
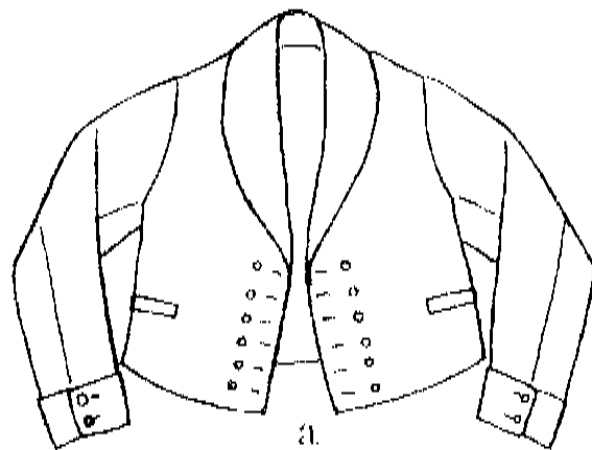
Knäbyxor: av samma tyg som rocken, med bred lucka intill sidorna, knäppta med 4 stora mässingsknappar, sneda ficköppningar under luckan. På utsidan av knäna ett sprund med 3 små mässingsknappar som kan knäppas och knälinning med mässings- eller silverspänne, modell Finström. Byxorna kan även sys utan knälinning, mera åtsittande, med sprund på utsidan av knäna med tre små mässingsknappar som knäpps, modell Jonala.

Strumpor: vita eller blå.

Skor: låga svarta med spänne och över vristen uppstående plös.

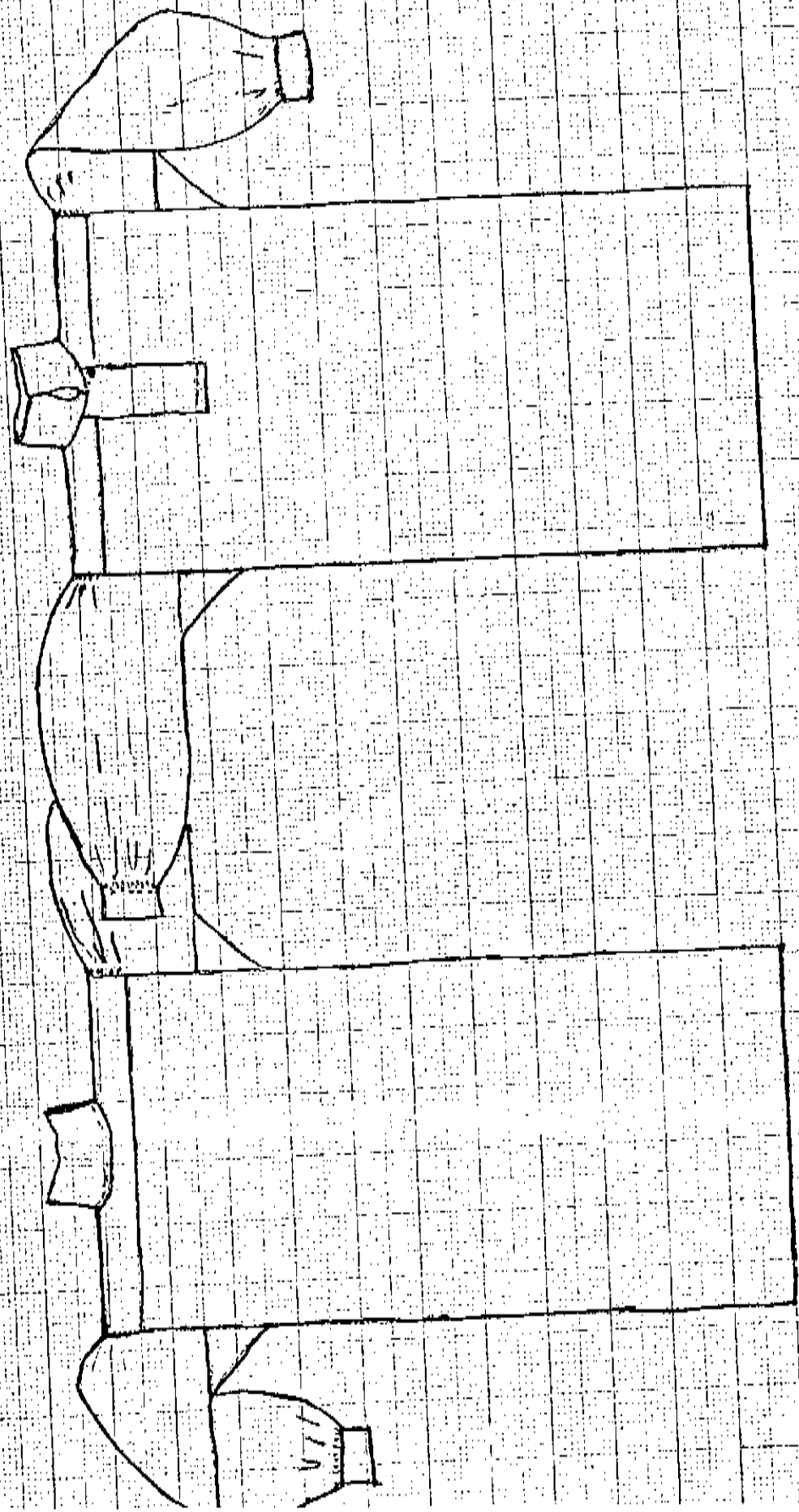
Strumpeband: mönstervävda yllebånd.

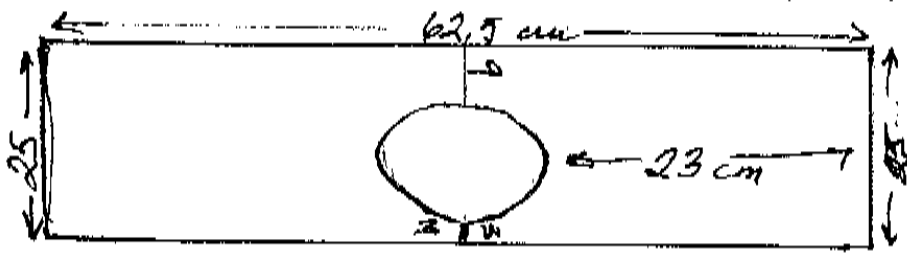
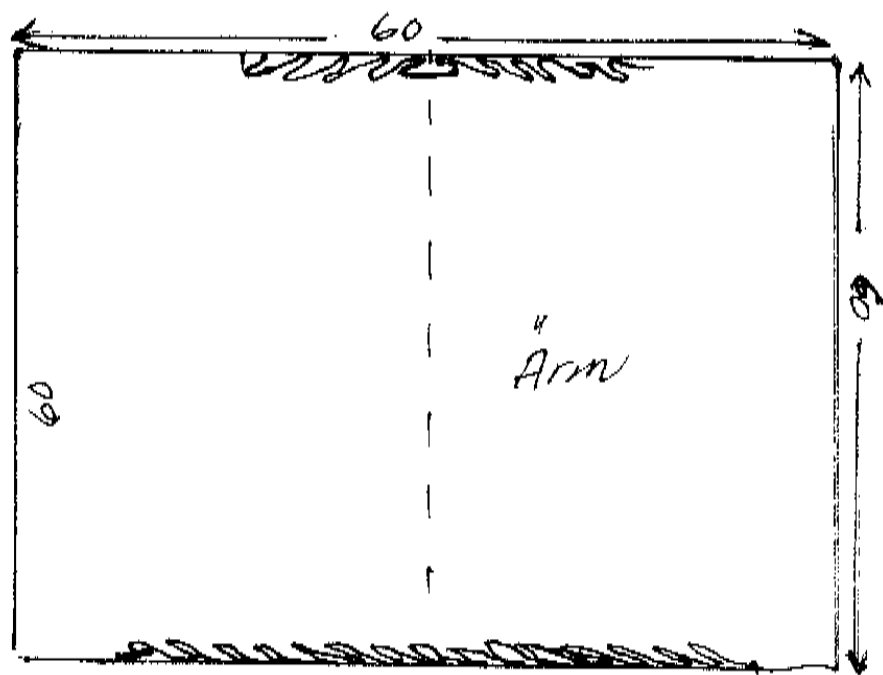
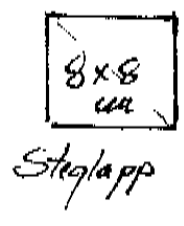
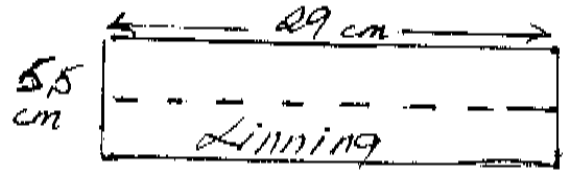
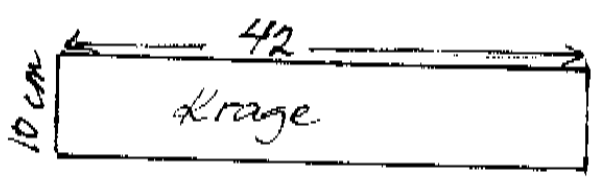
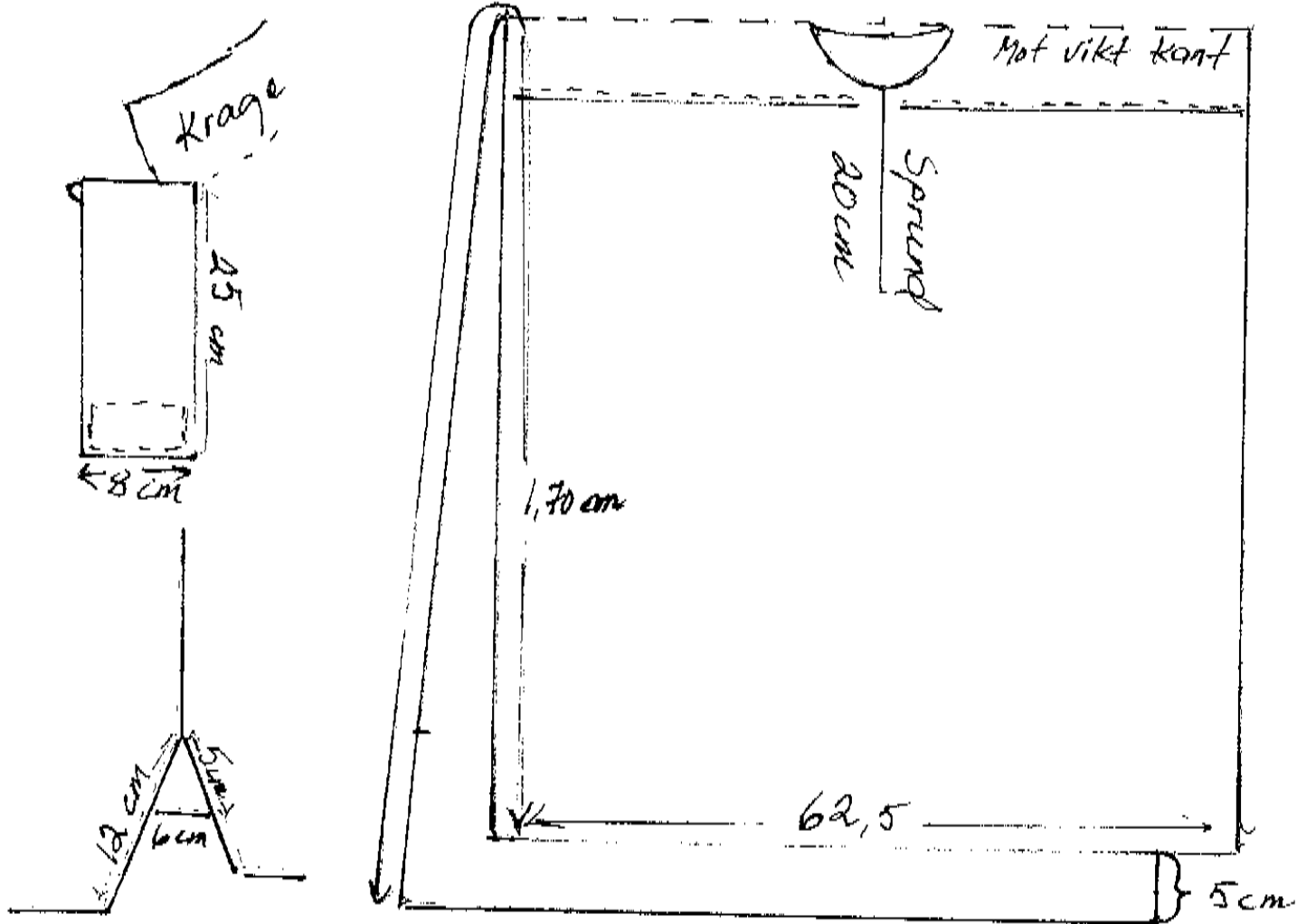
Rock: (tröja) av mörkblå vadmal, sydd med nedvikt krage som går långt ned och smänigom avsmalnar, 6 par stora mässingsknappar i två lodräta rader och två fickor med rakt sydda fick-klaffar. Ärmarna har breda uppslag med sprund och 2 små mässingsknappar, som knäpps genom uppslaget. Rocken har söm under armen, mittelsöm och svängda sidosömmar i ryggen, där den är slät utan skört eller knappar. Den är så lång att den går till höfterna, modell Saltvik.



Bread gum & Skjorta

Busk Bote 1882





OK påsydd

MANSSKJORTA

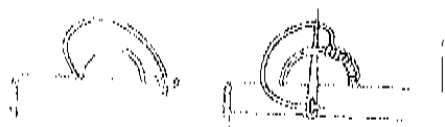
Ålands Museum

MANS SKJORTA

Mönsterstorlek på tillskärningsplan

Storlek 52 $\frac{\text{Bröstvidd} + 20}{2}$ 125 - 62,5 cm
2 2

Egen storlek. $\frac{\text{Bröstvidd} + 20}{2}$



Sömnad

Alla sömmar sys med 1/2 cm bred fällsöm. Alla delar klipps trädraka.

Ärmar: Veckgrupp med ett 3 cm brett utätvänt motveck i mitten och 4 st. 1,5 cm breda veck åt var sida.

-5 cm bred linning, smälagda veck mot linningen, åt ett håll.

-"Sprundklaffen" 26 cm lång och 6 cm bred.

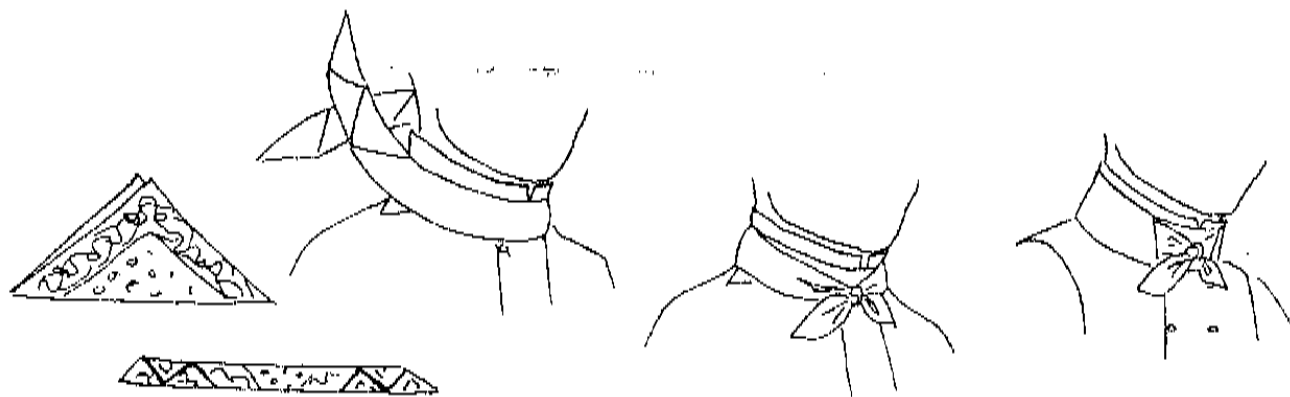
-Krage med rundade hörn.

I mansdräkten började halskläden användas omkring sekelskiftet 1800. De finaste halskläderna var av silke och i enklare sammanhang användes halskläden av kattun. Halsklädet är kvadratisk eller trekantigt. Det vikts så att det blir avlångt och knyts utanpå kragen. Kragen kan bäras uppstående eller vikas ner över halsklädet. Kläden kallades ibland för näsduk, trots att de aldrig användes att snyta sig i.

Halskläden av siden har ofta repad frans och behöver inte fällas. Halskläden av kattun var förr av ett tyg med avpassat tryck. Eftersom det numera är svårt att finna ett sådant tyg, kan det ersättas med ett tyg i metervara, som har samma färg och samma typ av tryck som originalet. Klädet fällas med en smal dubbel fäll 0,4 cm bred. Sy med fällstygn och använd gråbrun lintråd.

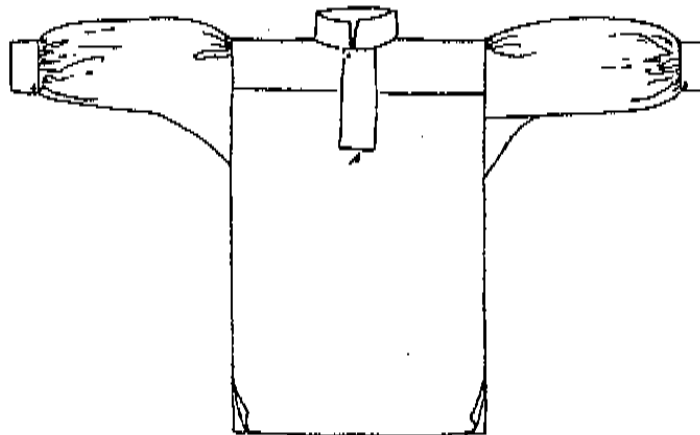
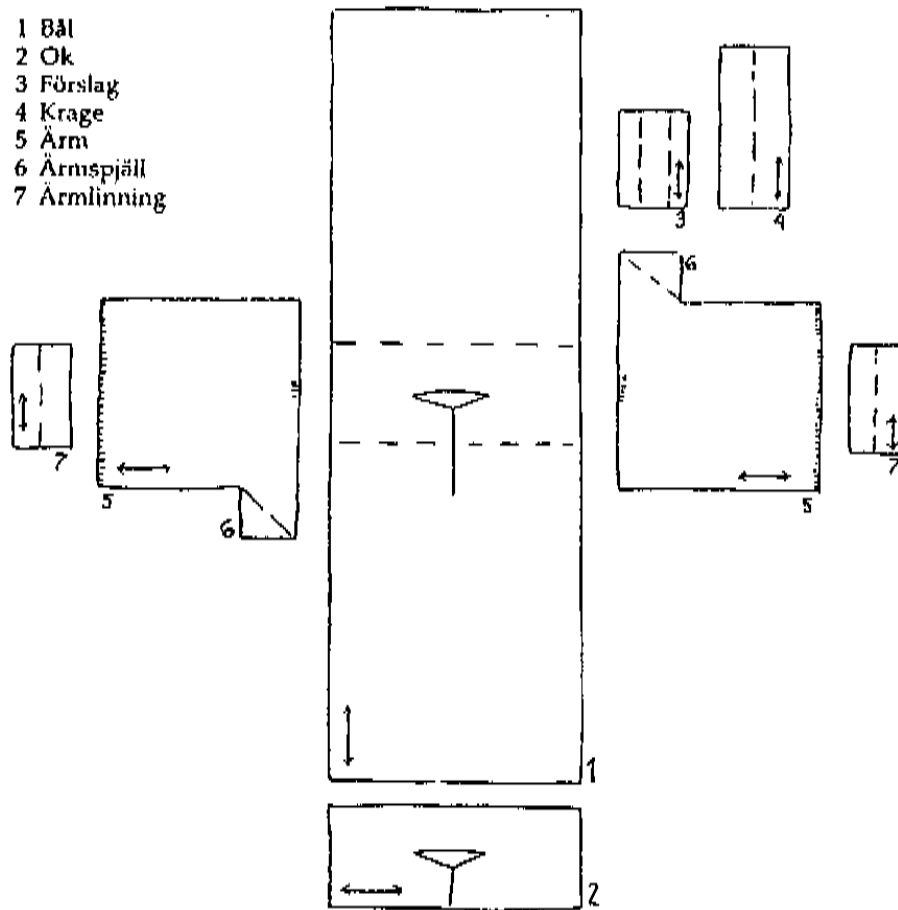
På senare tid har det spridits ett

bruk, att låta ett kattunskläde, kalla snusnäsduk, hänga ut ur byxluckan. Att göra så hade ansetts högst opasande förr och bör inte förekomma heller. Den som ville torka svetten ur pannan använde skjortärmar och snöt sig gjorde man i fingrarna!

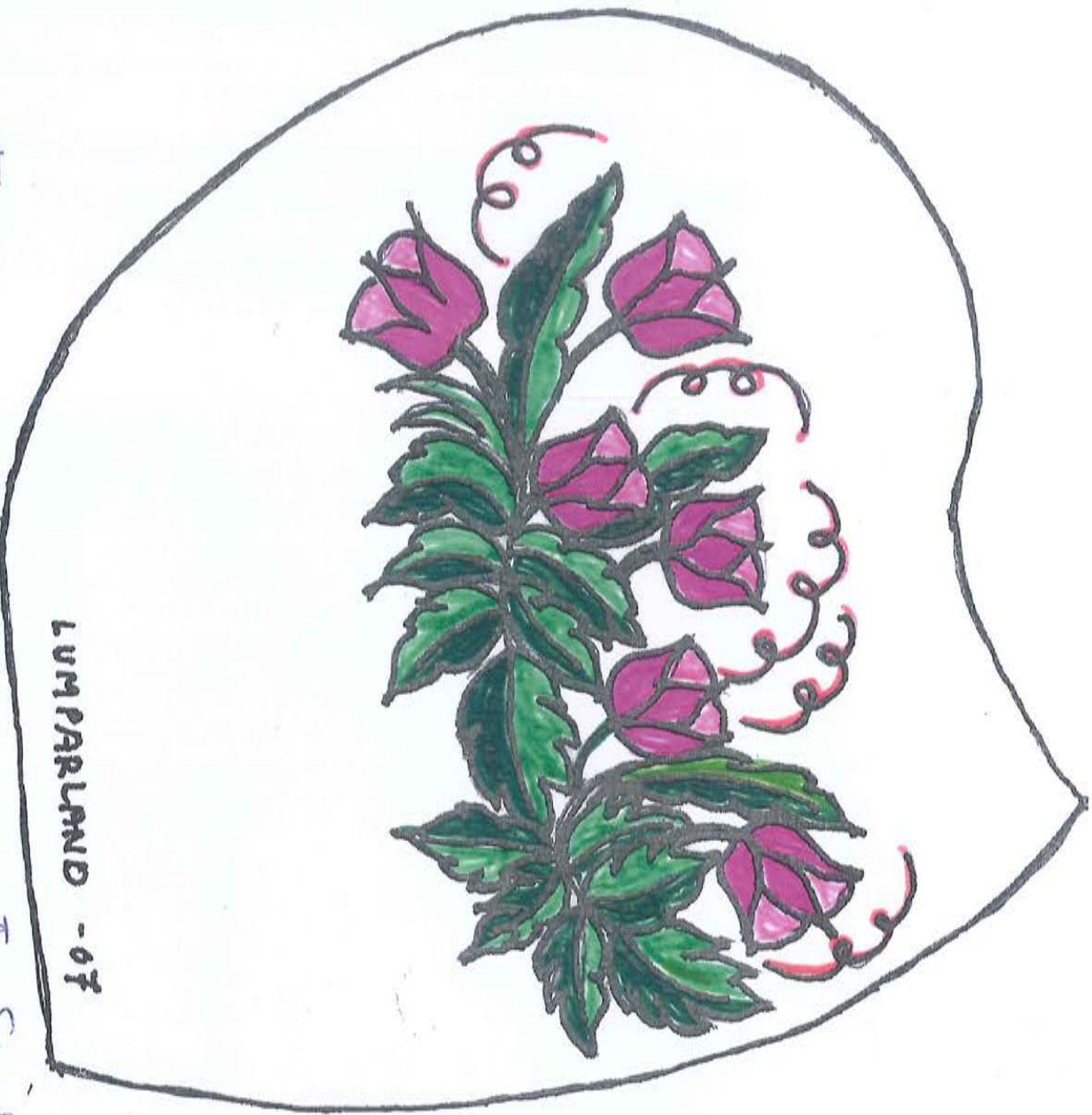


SKJORTOR, II

- 1 Bål
- 2 Ok
- 3 Förslag
- 4 Krage
- 5 Ärm
- 6 Ärmspjäll
- 7 Ärmlinning

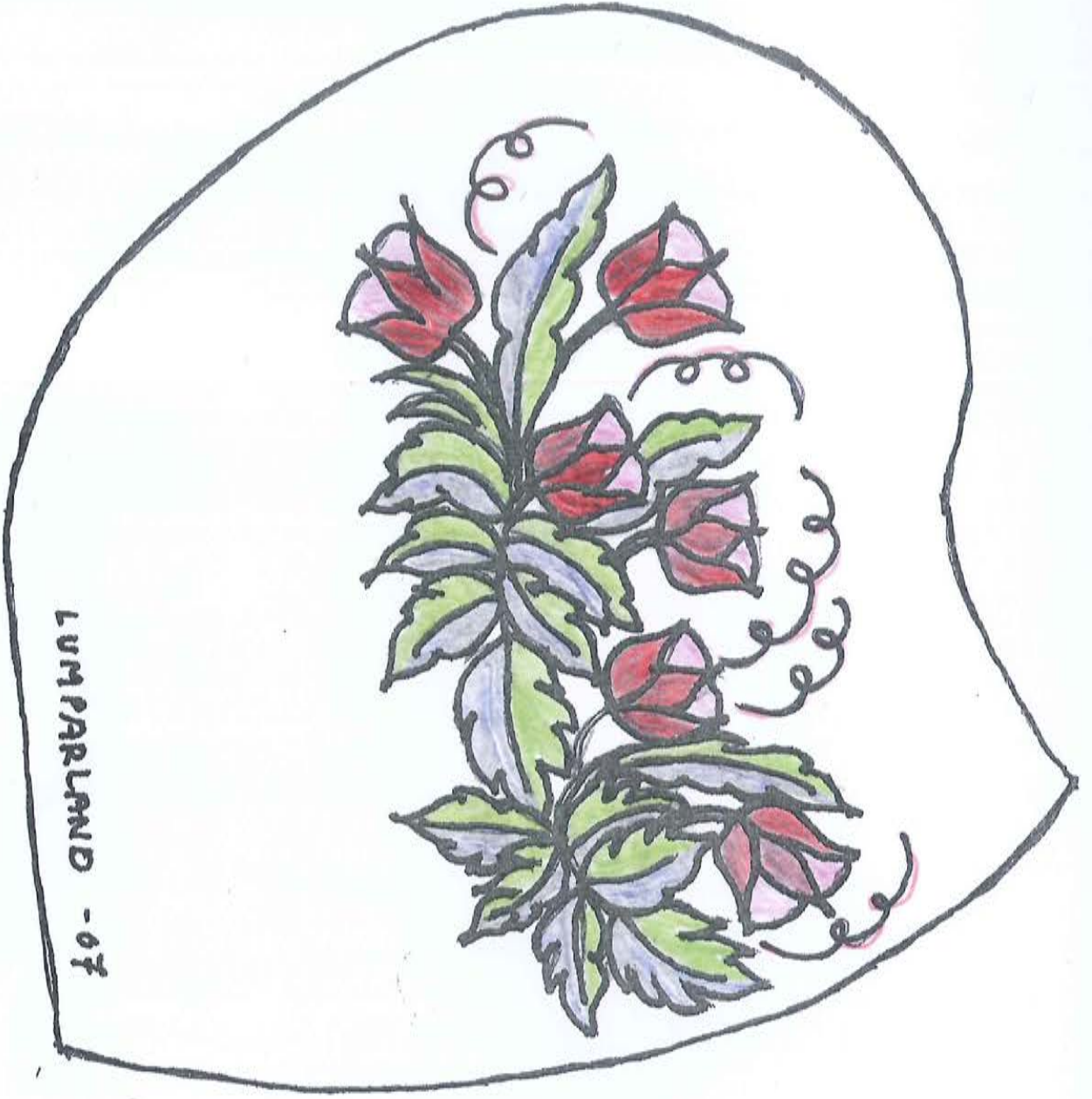


Färdiga mönster av det som är guld i Smålandens Tjuda
 all- i Smålands Tjuda
 07- 11- 0 - 8

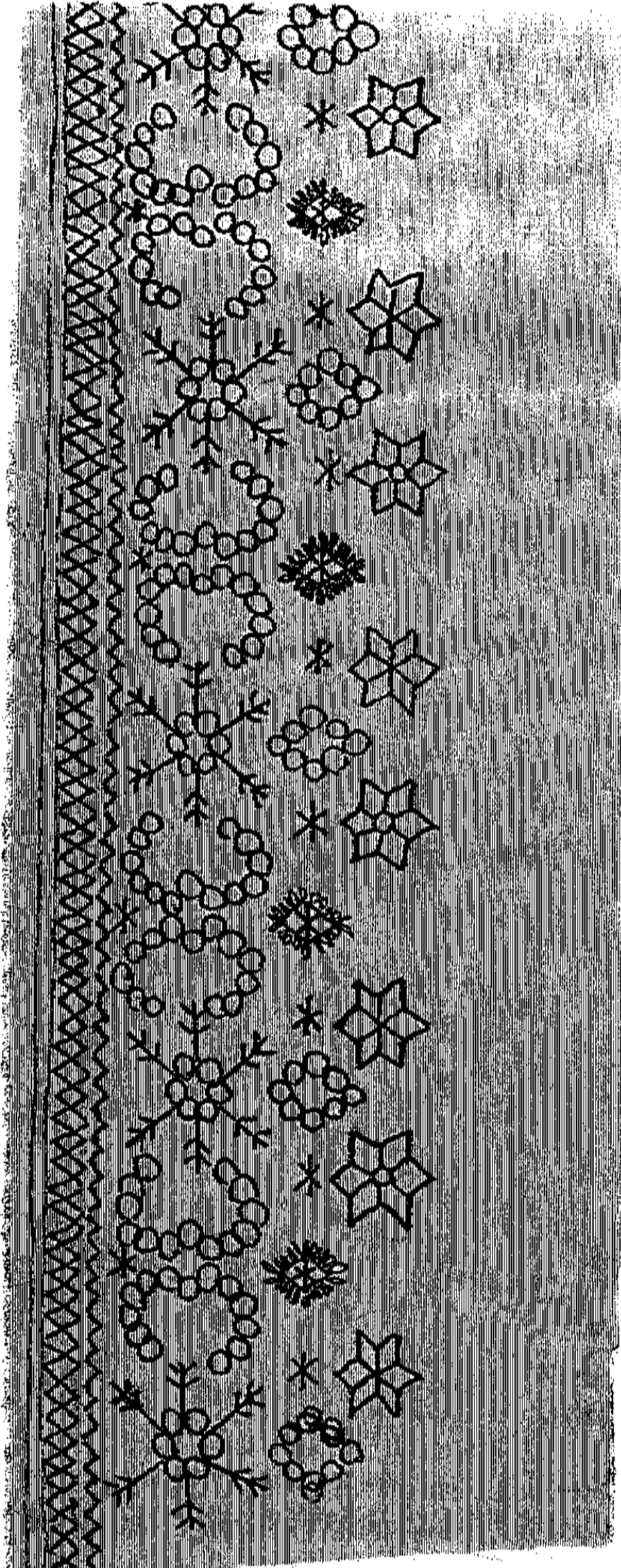


Lumparlands kvinnodräkt.

Huvudbonad: stycke och bindmössa, slät eller broderad, i någon med dräkten harmonierande färg.



LUMPARLAND - 07





Åland Jomaia	STYCKE till bindmössa Tyllträdning Privat ägo	Blad 1(4) Skala 1:1
-----------------	---	----------------------------

SÖMNADSBESKRIVNING

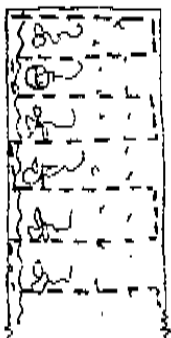
MATERIAL 30 x 6cm blekt linne?, tuskaft, täthet ca 25-25 tr/cm
70 x 14cm finmaskig bomullstyll.
Lintråd 60/2 till sömnad.
Bomullsgarn 20/2 till tyllträdning.

BEBEDNING Allt material skall krympas före sömnaden.
Tyllen bör trädas före krympning, då det är lättare
att träda i styvare material. Beräkna krympmån.

STORLEKSANPASSNING Detta stycke är stort och passar till en liten
mössa. Storleken anpassas vid sömnaden.

TILLKLIPPNING Ovanstående material är beräknat utan sömsmån och
kryppmån.
Beräkna 0,3cm sömsmån på linnedelens svängda sida,
ingen sömsmån på den raka delen.
Beräkna 1cm runt tyllremsan.

TYLLTRÄDNING
Mönsteröver-
förning Träckla fast tyllen på mönsterpapperet, enligt skissen



Trädning

Eller

Rita av mönstret på ett glansigt, styvt tyg i mellans-
ljus färg (ex rosa taft) med smal vattenfast sprit-
penna.

Träckla fast tyllen på detta, enligt skissen.

Förflytta sedan mönsterpapperet så att mönstret blir
spegelvänt från mitten.

Trädningen är utförd i varje hål och följer halraderna.

Någon fästning av tråden finns inte, ibland ligger
trädningen omlott 1-3 hål.

Tråd med tapisserinål och enkel tråd.

Tråd efter de avritade konturerna enligt följande:

Åland Jomala	STYCKE till bindmössa Tyllträdning Privat ägo	Blad 2(4) Skala 1:1
-----------------	---	------------------------

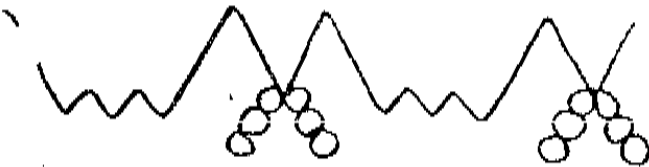
TRÄDNINGARNA SKALL FÖLJA HÅLRADERNA I TYLLEN



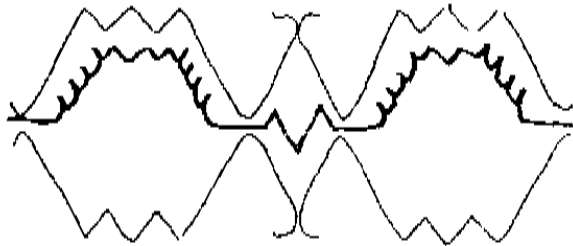
Träd ett zick-zackmönster.
"- på det förra.



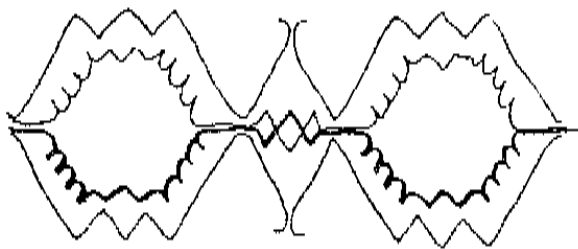
Träd först en sammanhängande trädning från figur till figur. Cirklarna trädas enligt A B C.



Träd sedan andra sidan likadant.



Mönstret inuti figurerna trädas på samma sätt som ovan.
Obs mönstret i romben.



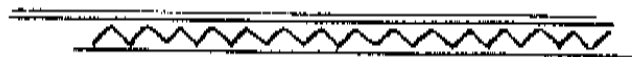
Blommorna inuti figurerna trädas som 8:or.



Stjärnor ovanför varje figur och i varje cirkelfigur utom de fyra i mitten.

Åland Jomala	STYCKE till bindmössa Tyllträdning Privat ägo	Blad 2(4)
-----------------	---	-----------

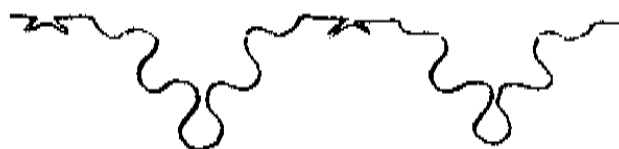
TRÄDNINGARNA SKALL FÖLJA RÄDADERNA I TYLLEN



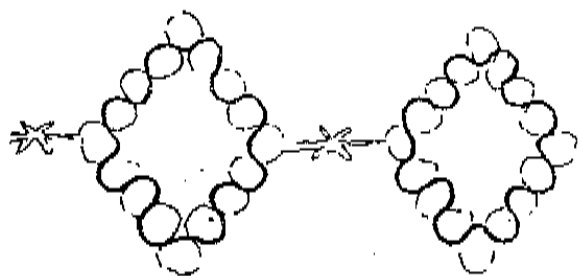
Två raka rader med zick-zack emellan.



Träd först en sammanhängande trädning från figur till figur.



Träd sedan den andra sidan likadant.

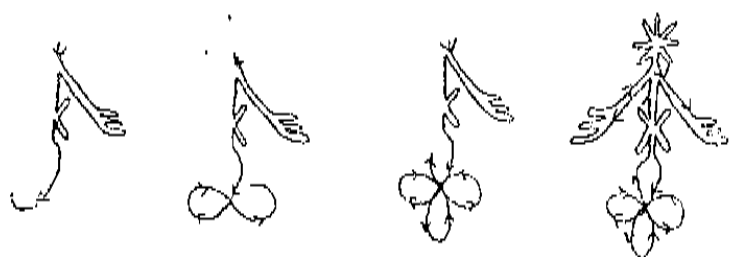


Träd slutligen en tråd i varje figur. Det har nu bildats 5 cirklar på varje sida av romben. Originallet har hål i varje cirkel, bortklippt eller bortnött tyll.



4 blommor på mitten och en i var sida trädtes endast med konturtrådar.

De övriga blommorna mellan romberna, skall ha fyllda kronblad. Det bildas ett hål i mitten på var blomma.



Dessa blommor trädtes med en sammanhängande trädning, enligt pilarna. Originallet har hål i vart kronblad



En trädning i varje romb.

Åland Jomala	STYCKE till bindmössa Tyllträdning Privat ägo	Blad 3(4) Skala 1:1
-----------------	---	------------------------

Då jag bedömer detta stycke som eventuellt omsytt och tvättat, föreslår jag att stycket sys och pressas som ett annat tyll-trätt stycke från Jomala.

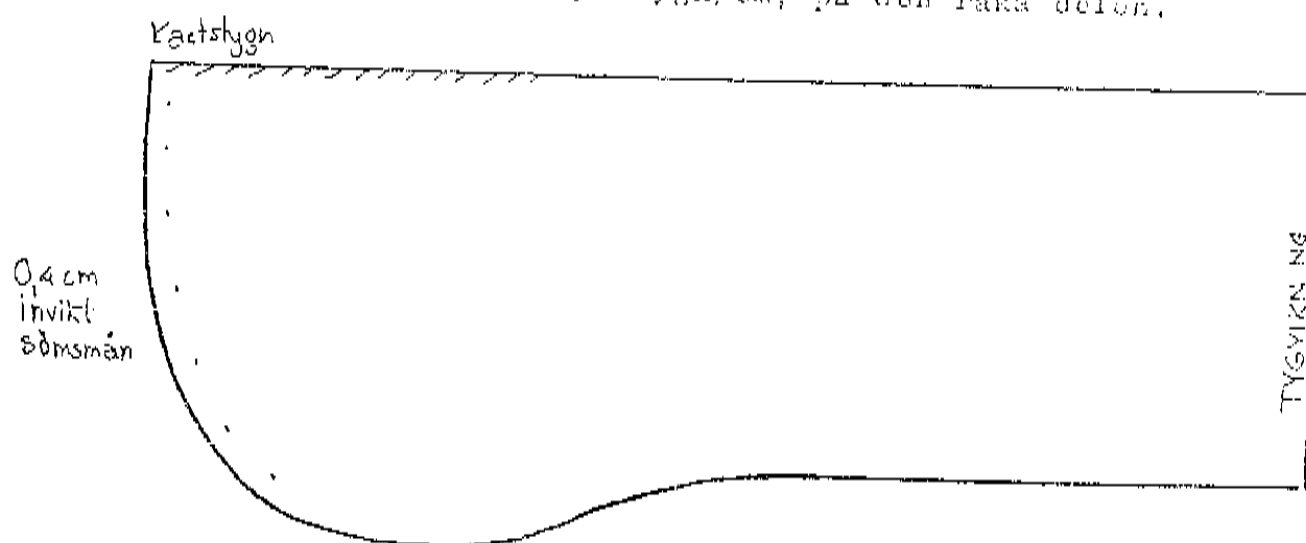
SÖNNAD

Linnedelen

Vik in 0,4cm på den svängda delen.

Sy ned sömsmån med förstyggn, 1 stygn/cm. Sy så att stygnen syns 0,1cm på rättsidan.

Sy kaststygn, 3 stygn/cm, på den raka delen.



Spetsdelen

Klipp bort tyllen 0,4cm från den raka trädningen, och beräkna sömsmån på kortsidorna till 0,4cm.

Gör en rullfäll och sy ned fällarna med 6 kaststygn/cm.

Gör en rullfäll på den andra långsidan.

Hopsyning av linnetspets

Mät ut mitten på linne- och tyllremsan.

Lägg linne och tyll rätta mot rätta och vikningarna kant i kant.

Nåla slätt från mitten och åt vardera håll.

Rynka tyllen mot linnets svängda del. De sista 2cm skall vara släta.

Sy ihop linne och tyll med kaststygn, 4 stygn/cm.

Åland Jomala	STYCKE till bindmössa Tyllträdning Privat ägo	Blad 4 (4)
-----------------	---	------------

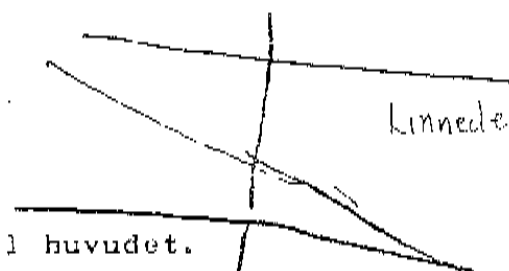
Stärkning

Koka potatismjöl och vatten till en tjockflytande konsistens.

Lägg ned hela stycket och låt det dra en stund.

Tag upp det och vrid ur det.

Stycket är blött.



Linnede

Pressning

Stycket skall ligga tätt intill huvudet.

Pressning av stycken kan ske på många olika sätt.
Här följer ett:

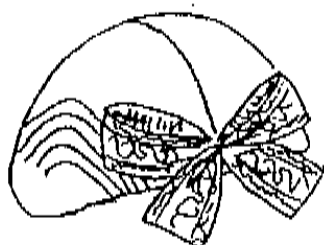
- Rita med vattenfast spritpenna av hela styckets form på ett papper där ritningen syns igenom (bakplåtspapper).
- Lägg papperet med det ritade nedåt på en strykbräda.
- Mät ut mitten på stycket. Forma snibben framtill på tyllen mellan fingrarna.
- Lägg stycket på papperet och nåla fast det slätt efter konturerna. lägg veck i linneremsan och nåla fast. Se efter så att inte ritningen löses upp av det vata stycket.
- Låt stycket halvtorka.
- Pressa stycket platt med strykjärn, svag värme. Låt stycket svalna och tag loss det.
- Forma sedan stycket så det passar Ditt huvud. Fukta stycket i ytterkanten och pressa det så det får en kupig form. Pressa på en presskudde eller vanlig kudde. Prova ofta så det passar. Lägg små veck i framkanten och lägg om vecken i linneremsan om det behövs.

Veck

Veck

veck

- Baktill har dessa mössor ofta en rosett fastnålad. Rosetten är av ett mönstervävt band som har samma bottenfärg som mössan och mönstrefärgerna överensstämmer med broderiet eller mönstrefärgerna på mössan.



Stycke till bindmössor

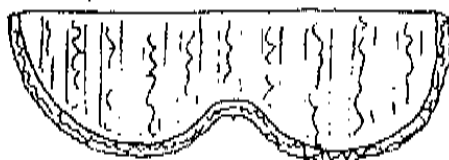
Formen på ett stycke varierar med mössans utseende. Stycket kan vara formskuret, men det är vanligare att det består av en rak spetsdel och en formad linnedel vilka sys ihop och sedan formpressas.

Linnedelen är oftast i linne- eller bomullsbatist. Spetsdelen kan vara i spets, träd tyll, voile eller linong eller i kombinationer av dessa.

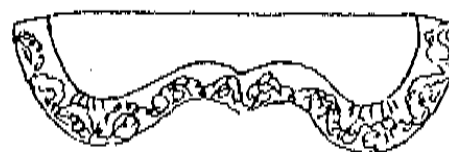
- Bered tygerna och spetsarna enligt avsnittet *Tygbehandling*.
- *Storleksanpassning* av stycket kan vara nödvändig eftersom stycket skall passa mössans form och huvudets storlek. Linnedelens svängda del skall ha samma tillskärning som mössans svängda form. Denna del syns inte under mössan. Spetsdelens längd varierar med huvudets omkrets. Läng-



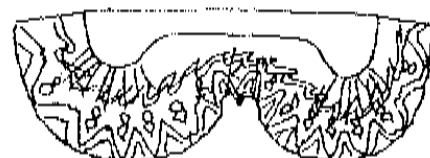
Stycke för sorg



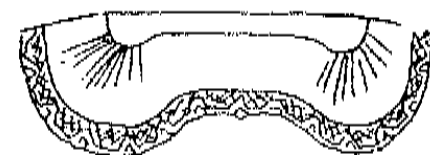
Formskuret stycke



Stycke av spets till stor mössa.



Tyllträtt stycke till liten mössa.



Stycke av tunt tyg och spets till mycket liten mössa.

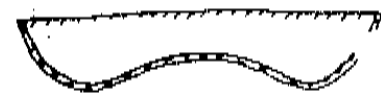
den kan vara 60–80 cm. Spetsdelens bredd är 5–15 cm beroende av mössans storlek. Är mössan liten måste spetsdelen vara bred och om mössan är stor blir spetsdelen smal.

- Vid tillklippningen beräknas 0,5 cm sömsmån på den svängda sidan av linnedelen. I övrigt behövs ingen sömsmån.
- Om det finns en arbetsbeskrivning skall den följas. Finns det ingen kan följande anvisningar vara till hjälp. Här beskrivs bara ett av de sätt på vilket ett stycke kan sys.

Linnedelen

- Sy med kaststyggn runt linnedelens raka sida.

- Vik in sömsmånen på den svängda sidan och sy ned den med förstyggn.

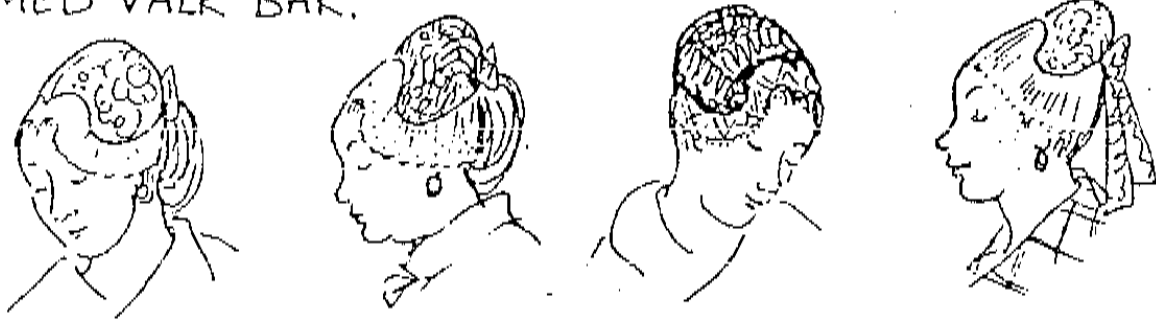


Spetsdelen

- Tyll broderas enligt anvisningarna i avsnittet om *Broderi*.
- Sy ihop spetsdelens olika spetsar eller tyger med kaststyggn. På tyger viks först en mycket smal rullfäll.
- Gör samma smala fäll på kortsidorna och sy ned dem med fällstyggn.

BINDMÖSSA, STYCKE OCH HÅR

BINDMÖSSAN BARS ALLTID MED HÅRET BORTSTRUKET FRÅN ANSIKTET, I KNUT UPPE PÅ HUVUDET ELLER IBLAND MED VALK BAK.



ATT SÄTTA PÅ SIG BINDMÖSSA I DAG.....

kan vara svårt med moderna frisyrer. Men det är viktigt att göra så gott det går för att få rätt stül på huvudbonaden.

HÄR ÄR NÅGRA FÖRSLAG:

Bra att ha vid håruppsättning: Gummiband, hårnålar, linblånor, tejp, hårspray, eventuellt postisch, hattnålar (säkerhetsnålar)

ATT FÅ BORT HÅRET FRÅN ANSIKTET OCH UPP I KNUT.

KORT HÅR

Även på det kortaste hår kan man få en liten tofs på huvudet med gummiband.

Om håret är mycket kort, låt nack-, sid- och pannhår vara.



Tejp är effektivt att fästa upp en litet längre lugg med.
Hårnålar eller tejp till litet längre sidohår



HALVLÅNGT HÅR

Gör likadant som med kort. NACKHÅRET är det största problemet. Det ser tokigt ut med för mycket



hårnålar. Jobbar man med att få upp det, stretar håret åt alla håll efter ett tag, trots nålar och spray.



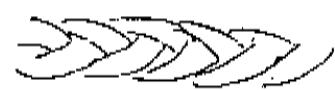
Det kan vara lättare att få upp håret snett i en liten "svinrygg" ← Det enklaste är att köpa en liten POSTISCH → och fästa den från nacken och uppåt.



KNUT



Gör en fläta av blånor. Linda den runt tofsen till en knut. Fäst noga med hårnålar från alla håll. Se till att knuten får rätt vinkel.



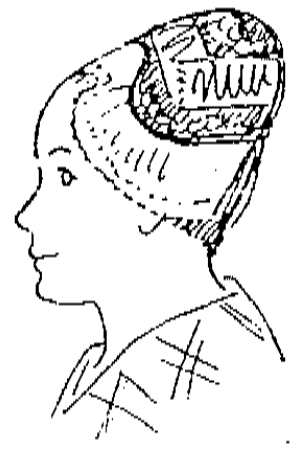
Lägg på stycket (väl formpressat). Fäst det eventuellt med hårnålar. Bara härfästet i pannan syns.

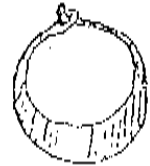
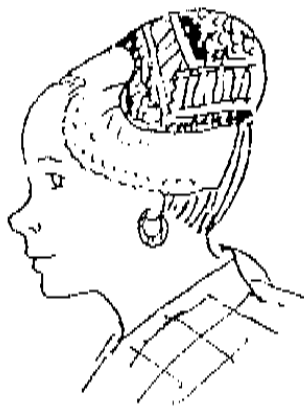
MÖSSAN



Trä på mössan. För att tåla häftiga rörelser måste man fästa den med t.ex. hattnålar (knipsa av knopparna) eller utvåtade säkerhetsnålar.

Stick rakt framifrån och bakifrån genom mössan in i knuten. Eller bara bakifrån under ev. nackrosett.

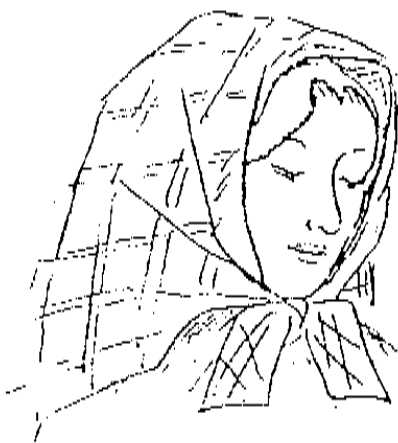




Undvik moderna örhängen till mössan. Ör-ringar av silver var vanligt under stor del av 1800-talet, och passar till många dräkter.



GLÖM INTE HUVUDKLÄDET!
Man gick aldrig ut i bara mössan, utan skydd.



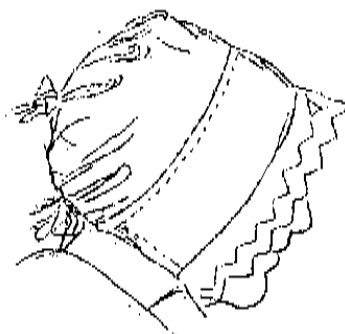
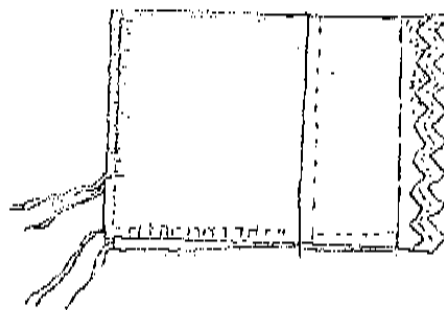
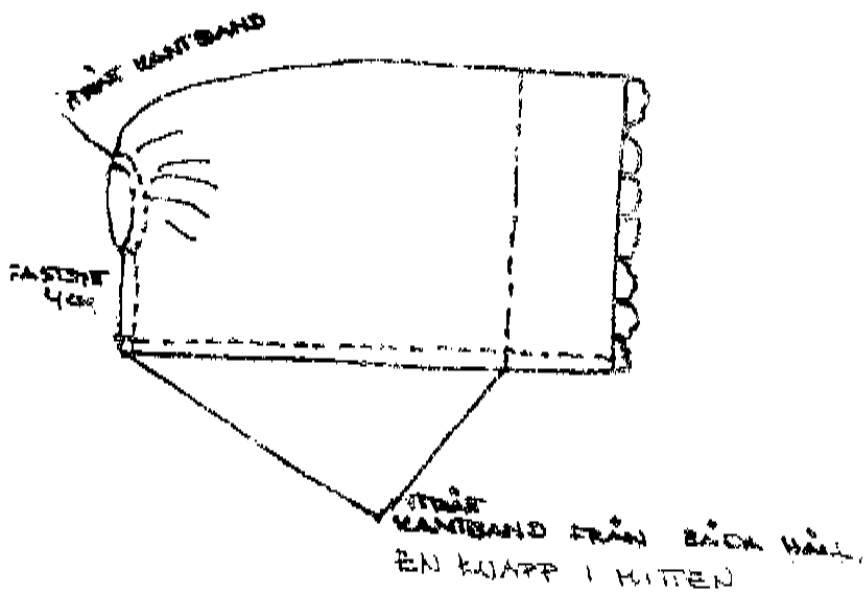
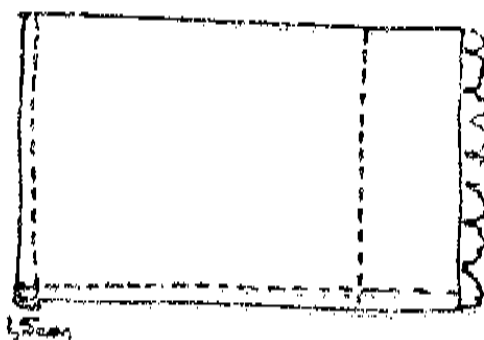
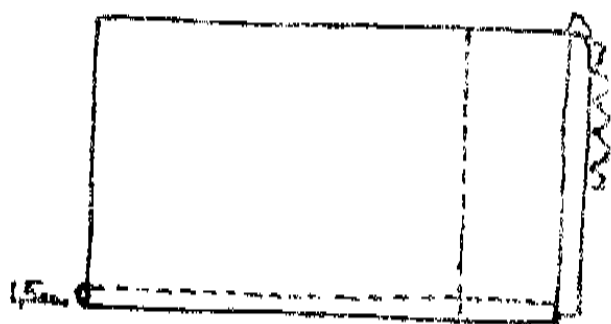
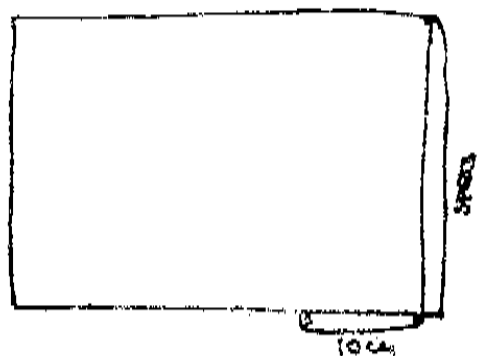
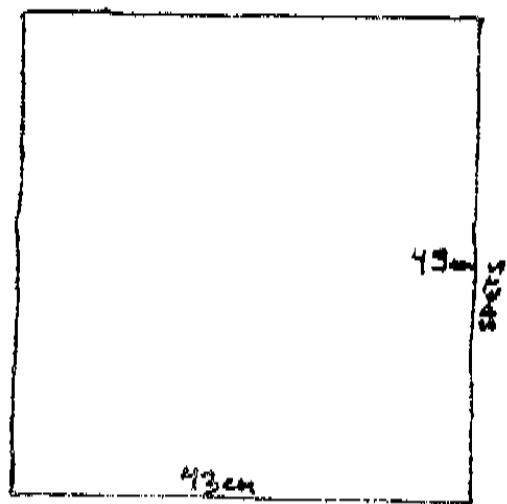
MAN KANSKE SKULLE FÖRSÖKA.....

JÖBBIGT.....

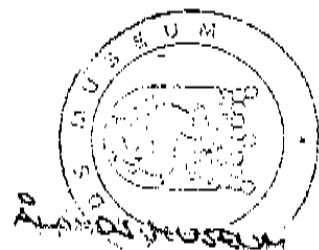
MEN FINT.....



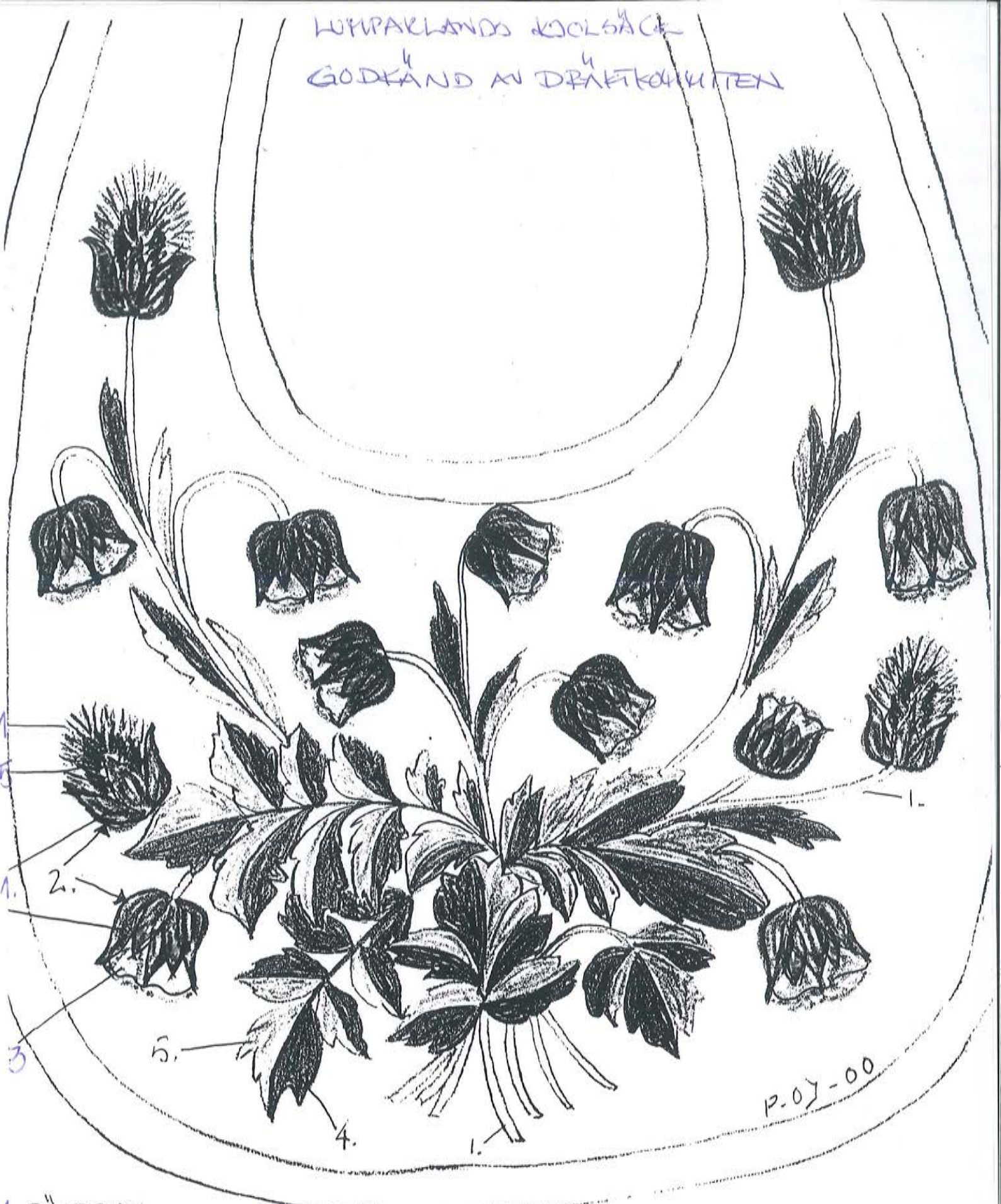
LÄRFTHATT



FÄLLADEN MEDFÄRRE



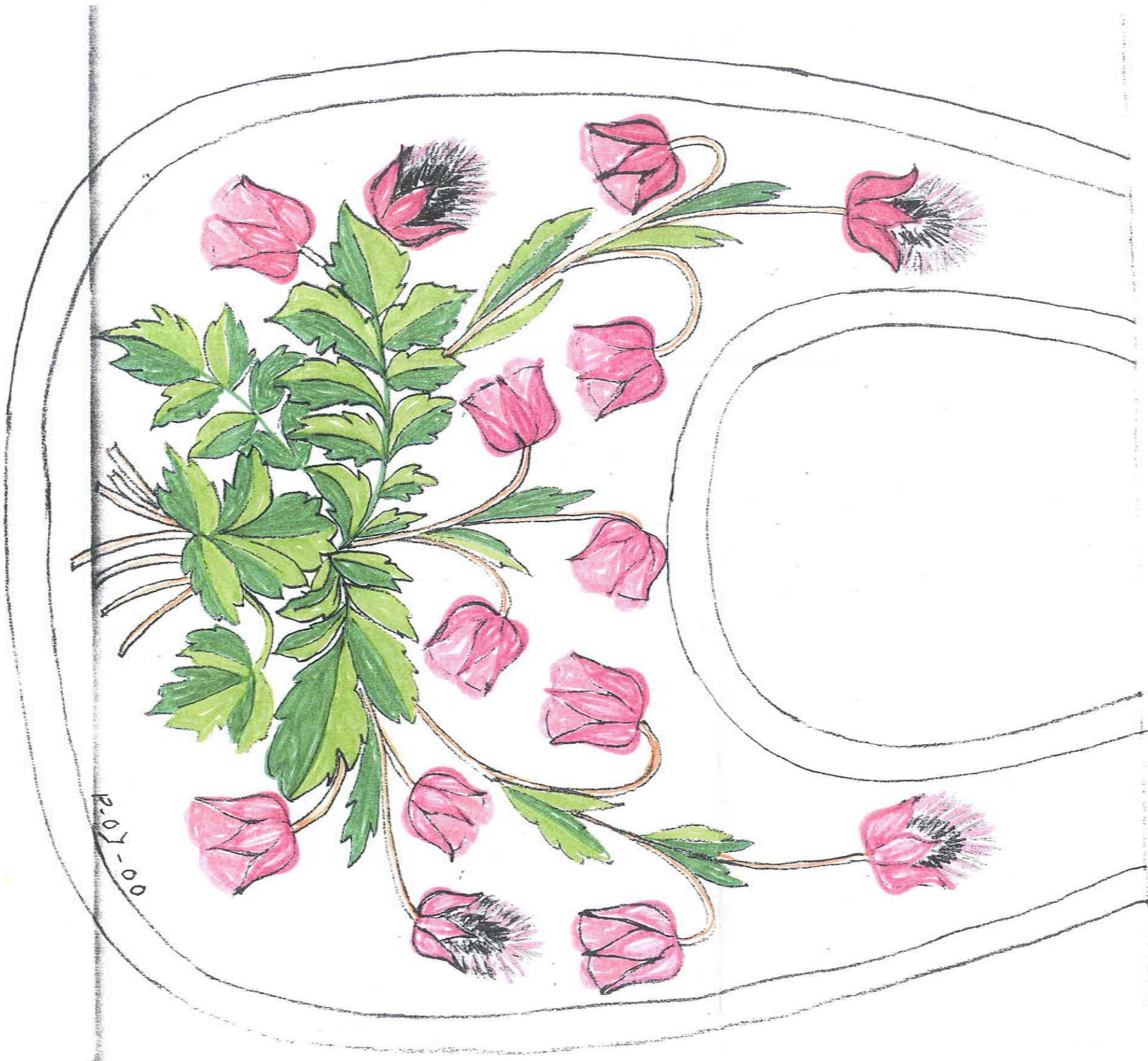
LUPPARLANDS KJOLSÄCK
 GODKÄND AV DRÄTKOMMITTEN



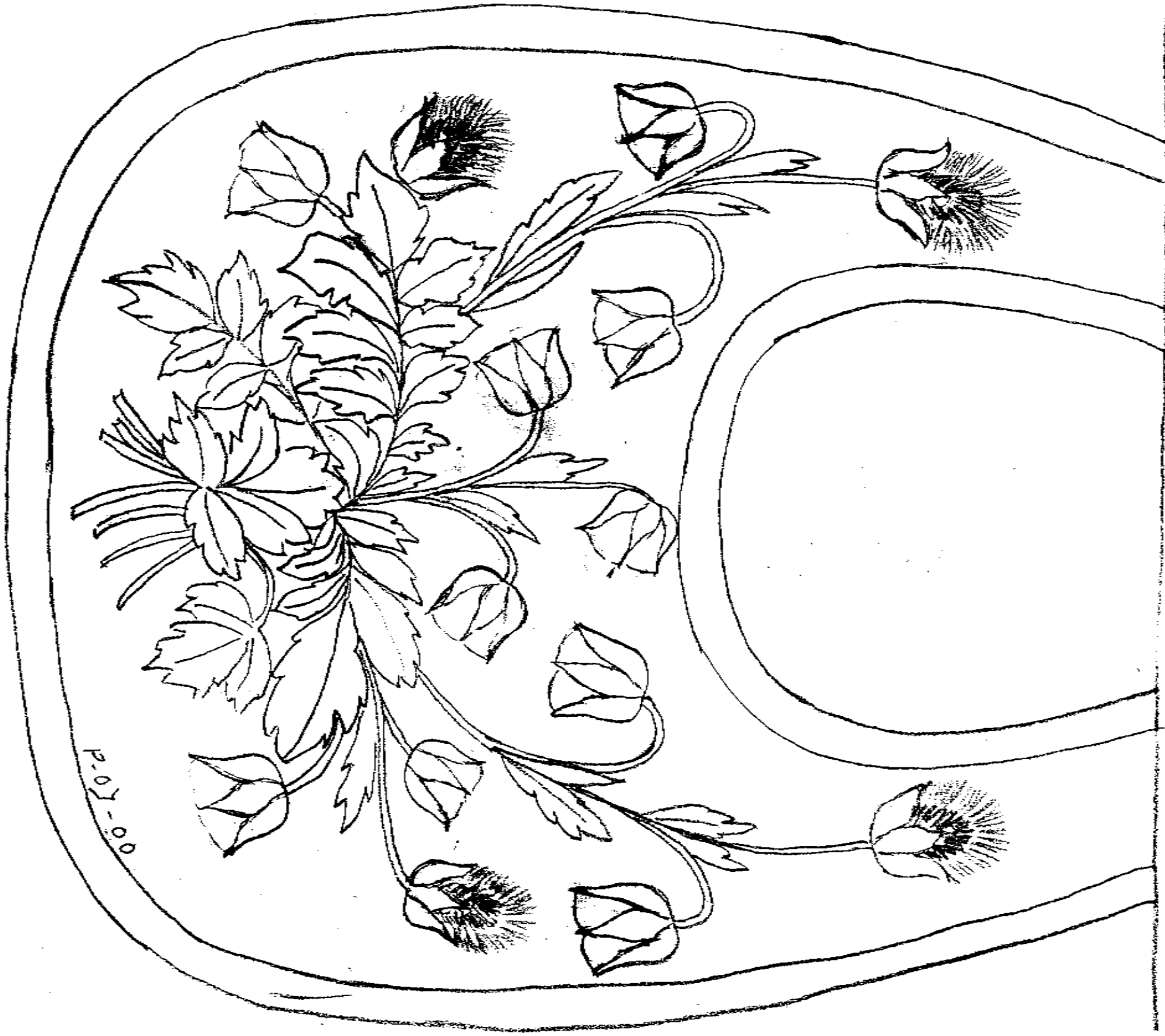
P.07-00

- 1- RÖDBRUN 315
- 2- MÖRK-RÖDBRUN 902
- 3- BLEK GULROSA 353
- 4- GRÖNT 469
- 5- LÖS GRÖNT 470

Kjolsäck: av det gröna livstykstyget med röda kanter och band, prydd med broderier. (Sigrid Granfelts mönster eller mönster från gamla bindmössor.)



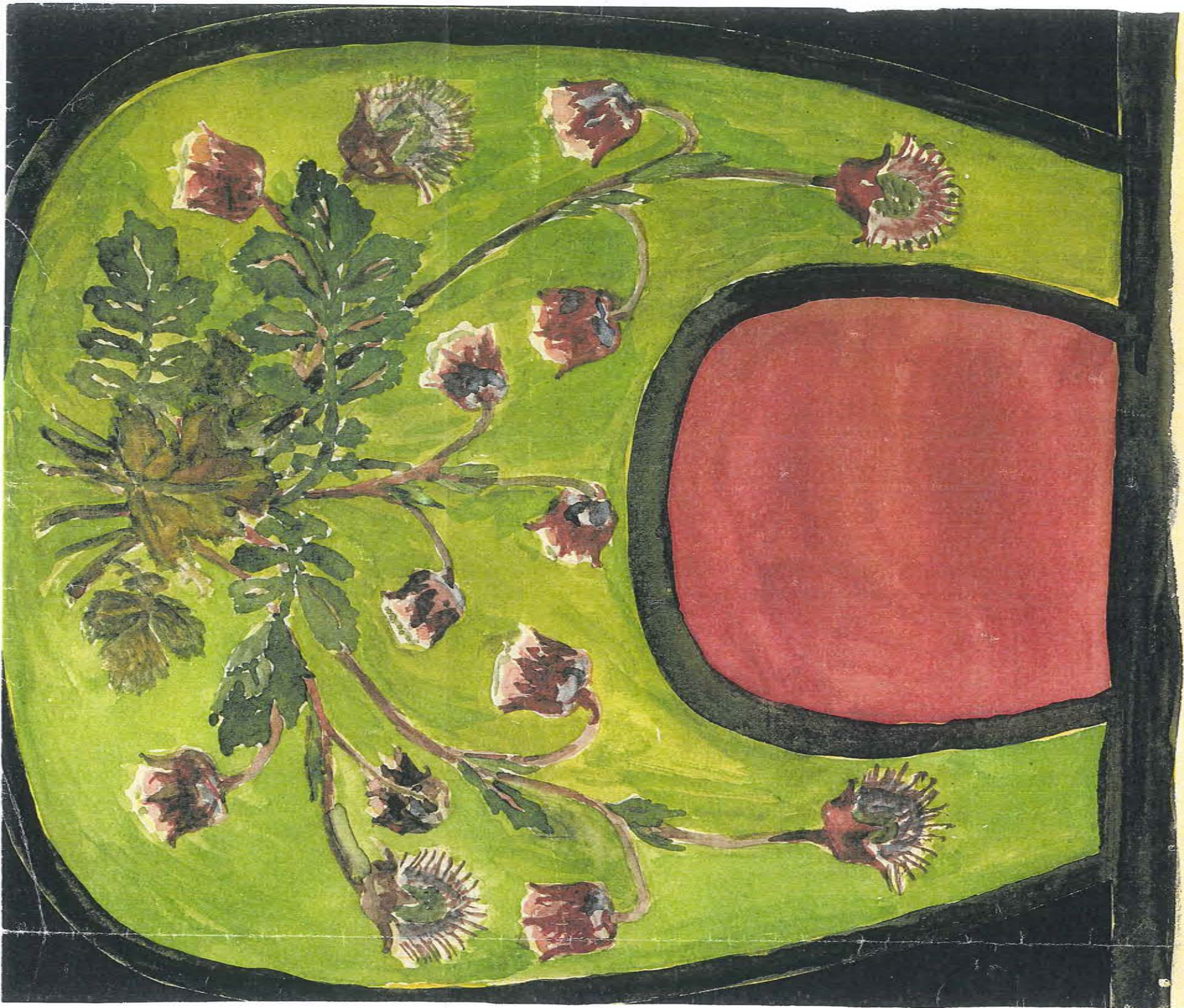
P-07-00



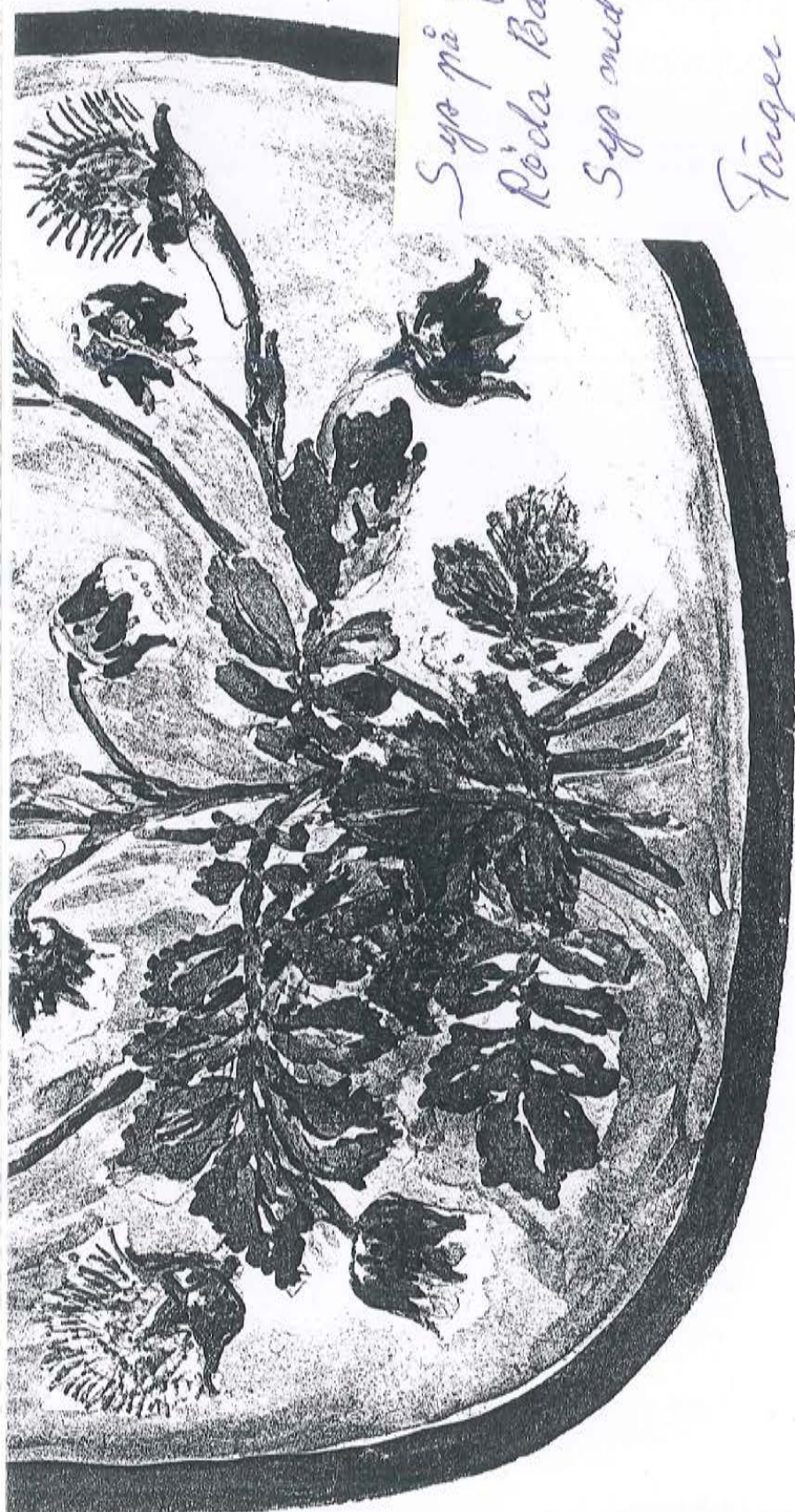
P.05-00

Faint vertical text on the right edge of the page, likely a page number or reference code.

Stumpfenblaus?



Genm rivale.

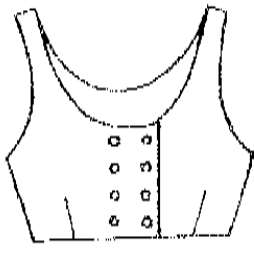


Syo på Grön Färgsida
Röda Band o Bekersida
Syo med Keckjersms.

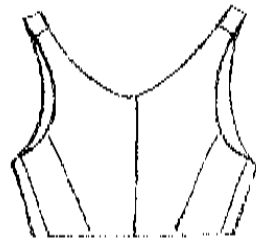
Färger

315
353
902
470
469

LUMPARLAND LIVSTYCKE

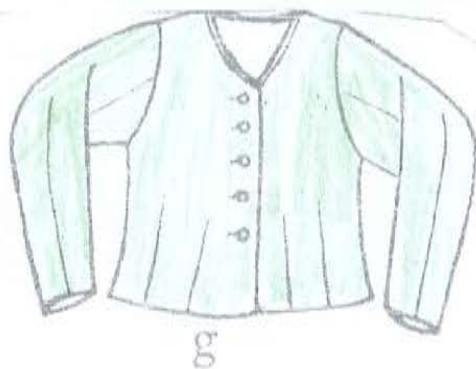


c



d

LUMPARLAND TRÖJA



Ålands Marthadistrikts hemslöjdssektion har anförtrotts uppdraget att fungera som rådgivande instans gällande de åländska folkdräkterna.

I varje kommuns bibliotek skall finnas en pärm med information och instruktioner om den hemslöjdsmissiga framställningen av den egna kommunens folkdräkter.

Mönster till livstykke och tröja kan vid behov erhållas mot avgift från hemslöjdssektionens arkiv i Ålands Marthadistrikts kansli på Jomala gård

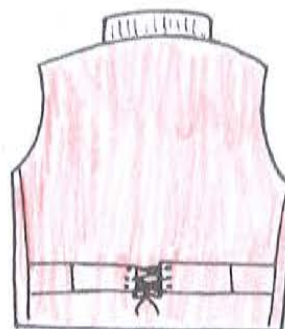
tfn 19411 eller 0457 343 5511

Vårt arbete handlar om att bevara gammal kunskap men även att hålla hemslöjden levande med dagens förutsättningar

LUMPARLAND VÄST



c



d

Ålands Marthadistrikts hemslöjdssektion har anförtrotts uppdraget att fungera som rådgivande instans gällande de åländska folkdräkterna.

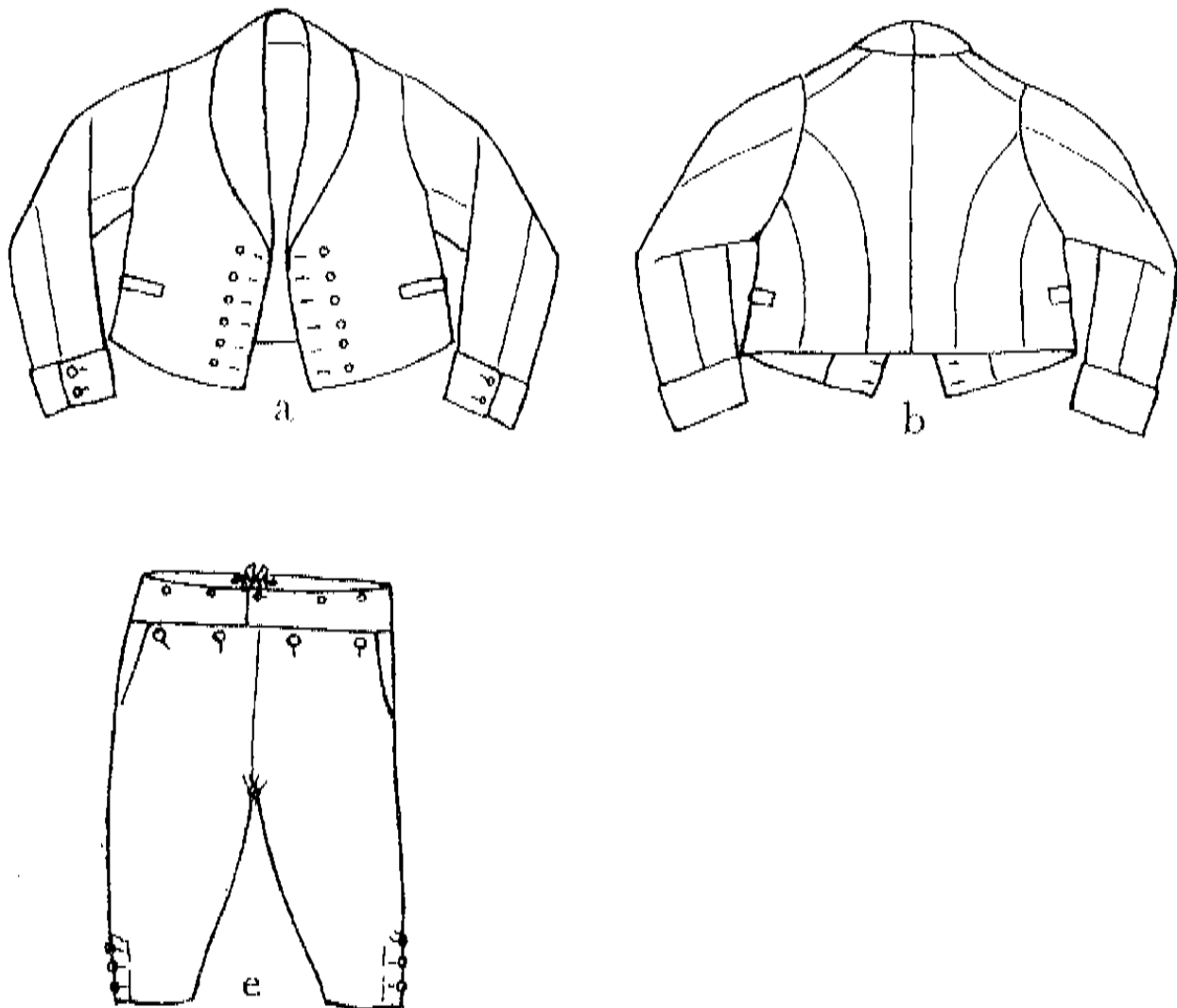
I varje kommuns bibliotek skall finnas en pärm med information och instruktioner om den hemslöjdsmissiga framställningen av den egna kommunens folkdräkter.

Mönster till väst, byxor och rock kan vid behov erhållas mot avgift från hemslöjdssektionens arkiv i Ålands Marthadistrikts kansli på Jomala gård.

tfn 19411 eller 0457 343 55

Vårt arbete handlar om att bevara gammal kunskap men även att hålla hemslöjden levande med dagens förutsättningar

LUMPARLAND ROCK OCH BYXA



Ålands Marthadistrikts hemslöjdssektion har anförtrotts uppdraget att fungera som rådgivande instans gällande de åländska folkdräkterna.

I varje kommuns bibliotek skall finnas en pärm med information och instruktioner om den hemslöjdsmissiga framställningen av den egna kommunens folkdräkter.

Mönster till livstykke och tröja kan vid behov erhållas mot avgift från hemslöjdssektionens arkiv i Ålands Marthadistrikts kansli på Jomala gård

tfn 19411 eller 0457 343 5511

LUMPARLAND FÖRKLÄDES BAND

Revnota: Yllegarn

Inslag: Rött bomull

Bandets längd som färdigt 3,5 m.

1 Grön
1 Svaret
1 Röd
1 Svart
1 Grön
5 Röda
2 Gröna
1 Svart
1 Grön
1 Svart = Mitten
1 Grön
1 Svart
2 Gröna
5 Röda
1 Grön
1 Svart
1 Röd
1 Svart
1 Grön
29 Trådar



Förklädsband

Lumparband, strumpband.

Revmota beräknad för kompar 3tr. tills.

2 vita	2	
1 röd	} 3 ggr	6
1 vit		

21 röda	21
---------	----

1 vit	} 3 ggr	6
1 röd		
2 vita	2	
	<hr/>	37 trådar

Inslag bomullsgarn ex. 3tr. n 16 eller
 motsvarande golvlek

Bandet färdiga längd ca 130cm + topssdel
Revmotgen beräknas 2 x 140cm + fram-
krystning o. uppsing
Bandets bredd 2cm

Om man väver med exempelvis Tuollmas
"Satakieli" ylle-garn, kan trädantalet
för mittpartiet minskas med ett par trådar.

Herr Hängsten.

4 Vita 4

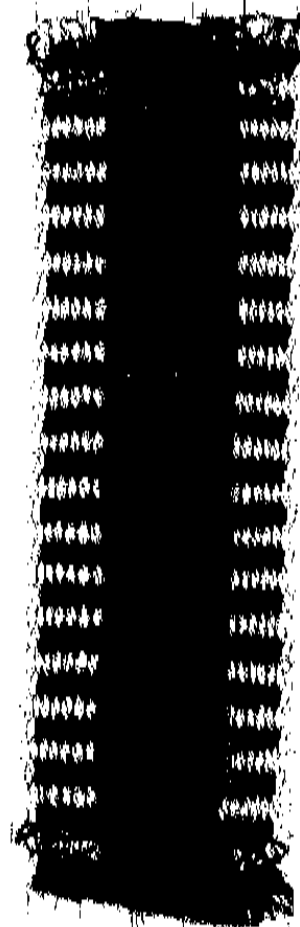
1 Röd } 599r 10
1 Vit }

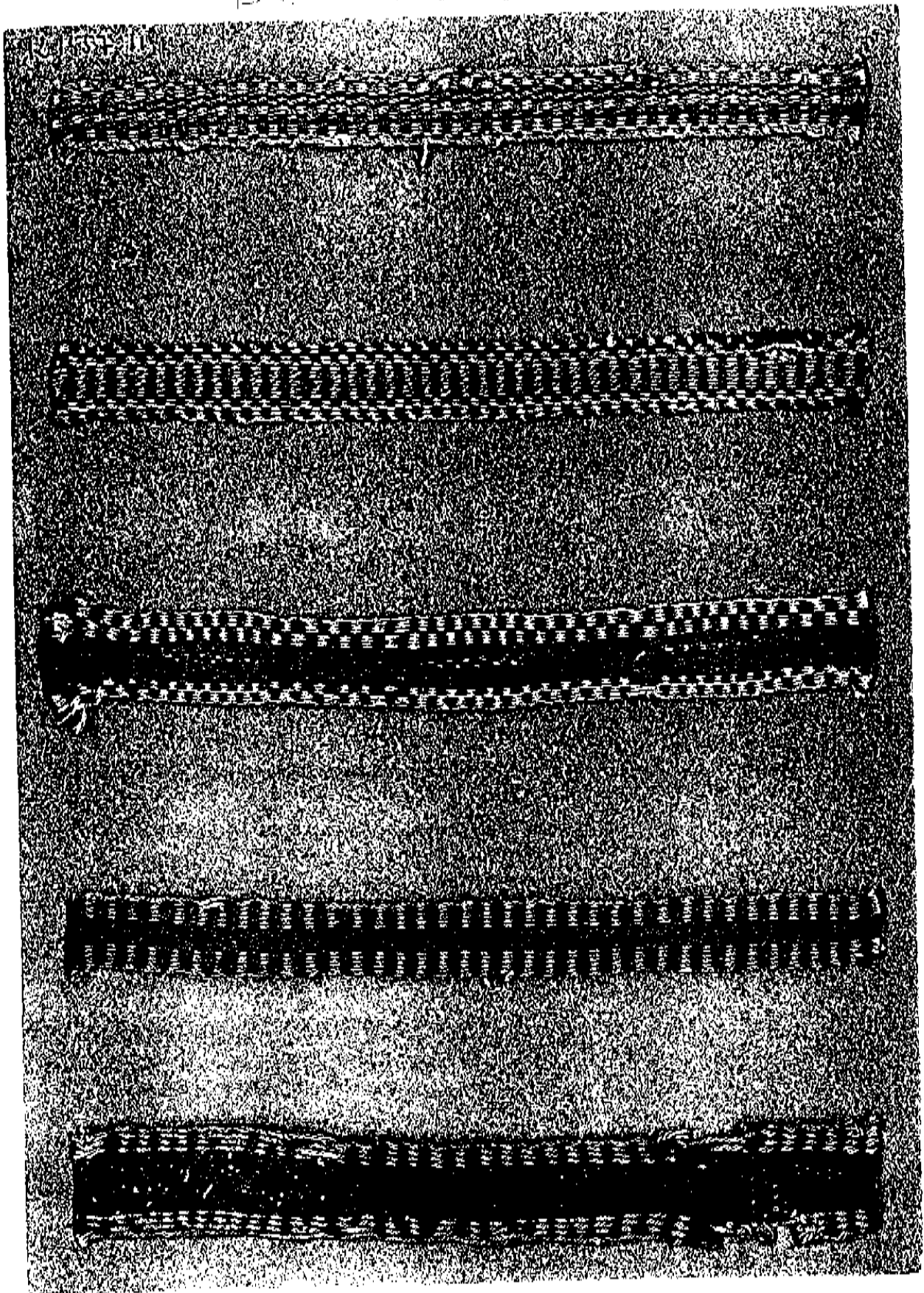
21 Röda 21

1 Vit } 599r 10
1 Röd }

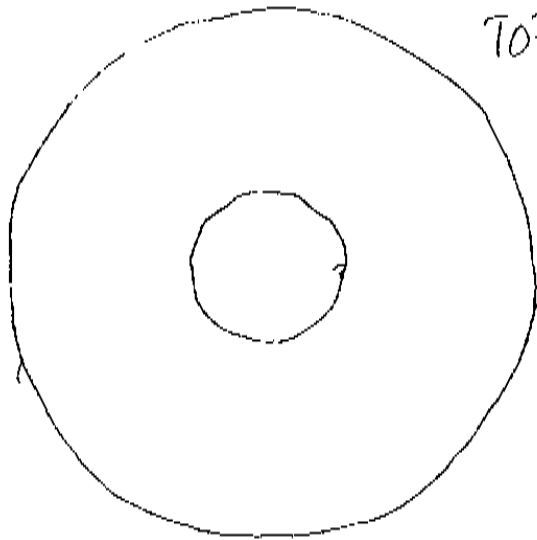
4 Vita 4

49 Trädar





Ålands landskapsstyrelse
Museibyran, etnologiska sektionen



TOFS MODELL

SNODDEN TVINNAS AV INSLAGSGÄRN
TVINNAS I 2. OLIKA FÄRG BLANDNINGAR
SOM SEDAN TVINNAS TILLSAMMANS.

BLANDNING 1. 12 GULA TRÅDAR
12 SVARTA -"-
12 VINRÖDA

2 12 GRÖNA
12 VINRÖDA
12 GULA

FÄRGERNA LÄGGS SÅ I SNODDEN ATT DE INTE
BLANDAS MED VARANDRA UTAN LIGGER INTILL VARAN
2,75 cm FÄRDIG SNODD. CA 4M FÖRE TVINNING.

MARGIT HOLMBERG 1991
EMELIES VÄLVAOD

HÄNGSEL TILL LUMPARLANDS MANS DRÄKT

MATERIAL: WETTERHOFF RYAGARN TUVKA RÖD 247
BRUNT 245 CA 20gr av VAR

TUNNT MOPPGARN TEX 200x6 SVART
FRÅN TEXTIILITEOLLISUUS

VIRKNÅL: INOX NO 3

LINNETYG TYG + LINTRÅD ATT RANTA BÖRJAN
OCH SLUT. LÄDER.

LÄNGD: 7m virkat.

LÄGG UPP 180 M MED RÖTT GARN

VARV 1: VÄND OCH VIRKA 7M TILL BAKA. LM I SVÄNGEN.
TAG AV GARNET.

VARV 2: BRUNT GARN + MOPPGARN SOM GÅR MED INNAFÖR
BÖRJA ALLA VARV I DEN ÄNDEN SOM MAN SVÄNGDE
OCH TAG AV GARNET VID VARVET SLUT. FASTA MASKOR

VARV 3: NU ANVÄNDES BÅDE RÖTT OCH BRUNT + MOPPGARNET
BÖRJA MED 6 BRUNA MASKOR OCH DÄREFTER 7 RÖDA
MASKOR. FORTSÄTT VARVET UT = 14 RÖDA GRUPPER

VARV 4: 4 7M BRUNT, 7 7M RÖDA + MOPPGARN
DÅ FLYTTAR SIG MÖNSTRET 2M ÅT SIDAN

VARV 5: MED BRUNT GARN + MOPPGARN

VARV 6: RÖTT GARN OCH UTAN MOPPGARN

TÖMMAR



HÄNGSLEN

41
DERS.
14 11 1937

KISTE

Virkade tömmar
Lumparland, Lumparby och
Norrböda
1937

RÖTT

HÖRKEKUNN

LUSGRÖNT

RÖTT

HÖRKEKUNN

RÖTT

RÖTT

Ålands landskapsstyrelse

Museihuset, Ålandskontoret, Åland

RÖTT MÖRKBRUNT

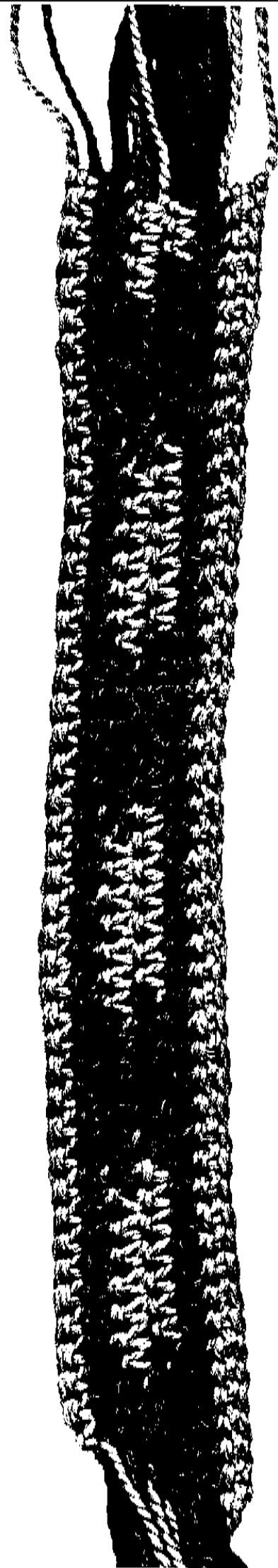
LUSGRÖNT

RÖTT

MÖRKBRUNT

RÖTT RÖTT

onen

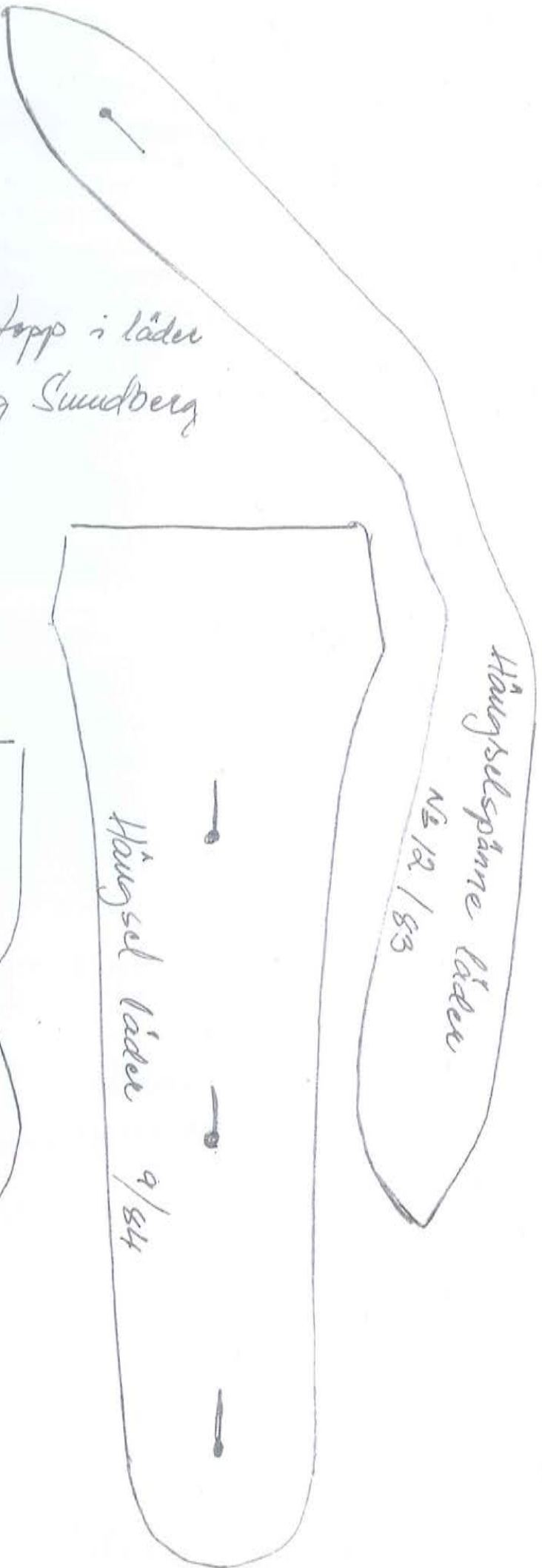


Montering?

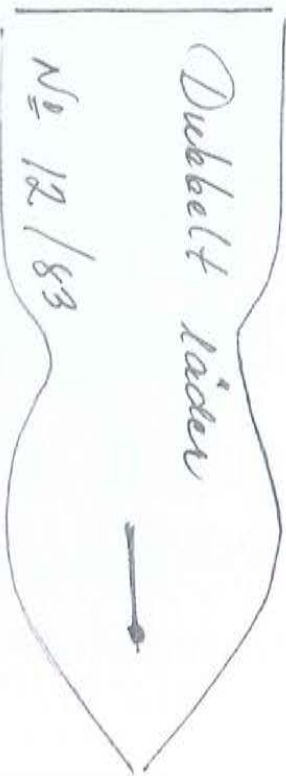


Hängselstopp läder

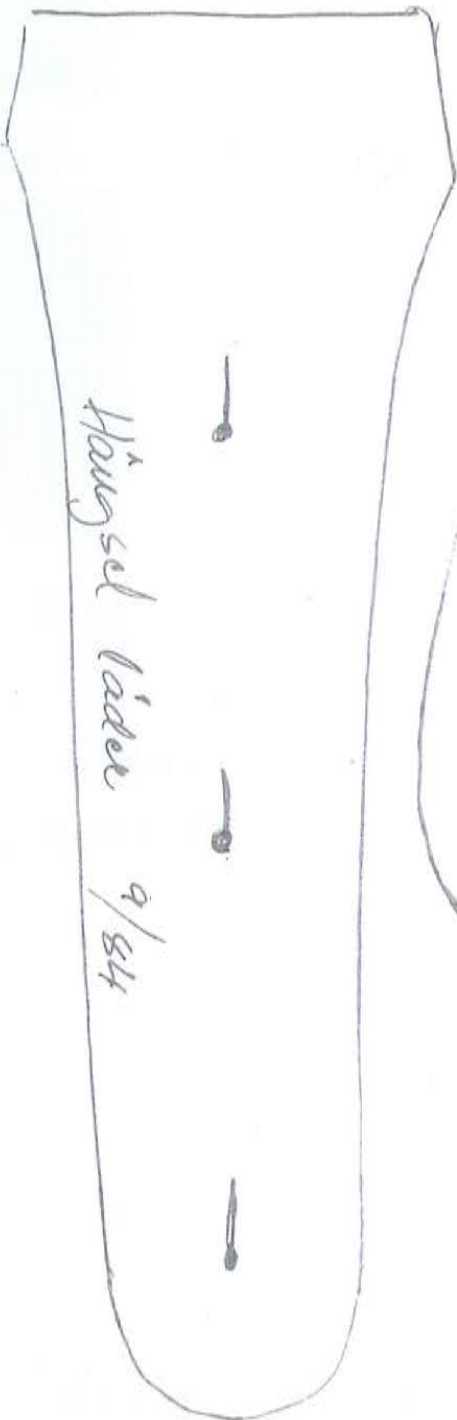
ringen stopp i läder
ent. Viking Sundberg



Hängselspänne läder
№ 12 / 83



Dubbelt läder
№ 12 / 83

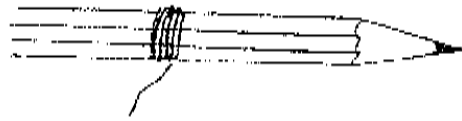


Hängsel läder 9/84



Hängsel läder
9/84

TRÄDKNAPP

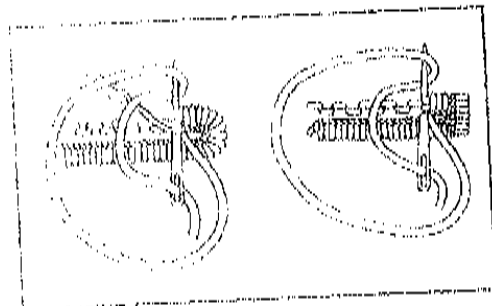


Drag tråden genom bivax före den viras runt pennan eller prylen.



Sy sedan langettstygn hårt runt ringen.

Spänn upp trådar inuti knappen och sy upp och ned mellan trådarna.



Sömnad :

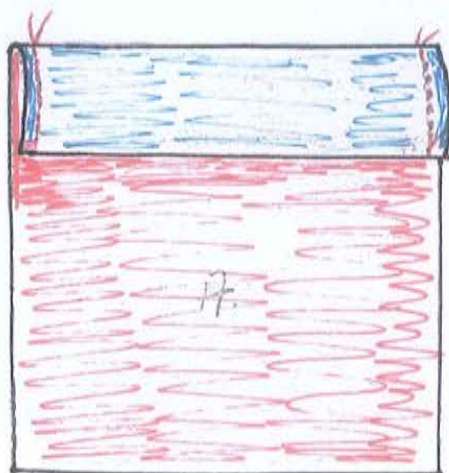


Bild 1 . Av del A vikes
En sömsmån på 3 cm.
Ändarna sys på maskin.

VÄSTFICKA :

Arbetsordning :

A. Förberedande arbeten ,

1. Fickans plats bestäms.
2. Ficktyget tillklippes. (2 st)
 - a) det ena ficktyget A klippes t.e.x 15 cm långt och 12 cm brett. I denne dels övre kant vikes 3 cm till fickans öppning.

- b) Det andra ficktyget B klippes 11 cm långt och 12 cm brett. Ficktyget klippes i trådrak riktning av tyget och av samma tyg som plagget.

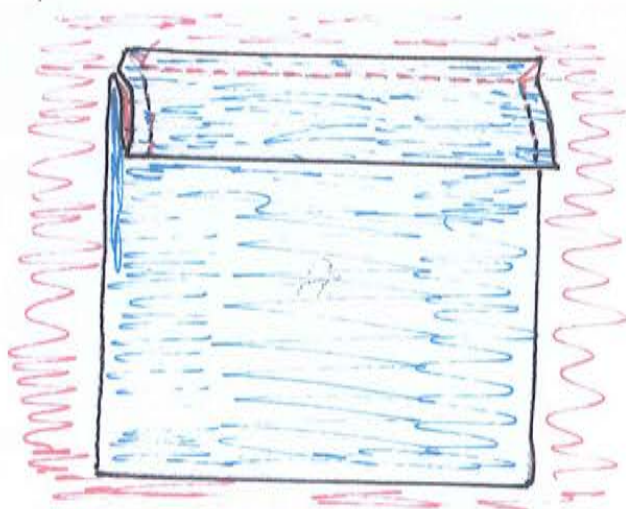


Bild 2. Ficköppningen
sys på sin plats.

B. Sömnad .

1. Fickans öppning förfärdigas.
Av ficktyget A vikes 3 cm sålunda, att rättsidorna kommer mot varandra .
Ändarna sys på maskin 0,5 cm från kanten. Se bild 1.
0,5 cm sömsmån vid nedre kanten lämnas osydd.

fortsätter...

Västficka (forts.)

2. Ficköppningen fästes på sin plats. Se bild 2.

3. Del B sys på sin plats .

a) del B tråklas som fortsättning på del A , sålunda att sömsmånerna kommer ca 0,5 cm på varandra. Se bild 3 .

b) del B sys på maskin , se bild 3.
Sömmen bör vara ett par mm kortare än motsvarande söm på del A .
Sömmarnas avstånd från varandra är ca 5 – 6 mm. Trådändarna fästes.

4. Fickans öppning uppklippes.
Man klipper upp tyget mellan maskinsömmarna . Ändarna klippes enligt bilden.
OBS. inte genom sömmarna .Se bild 4.

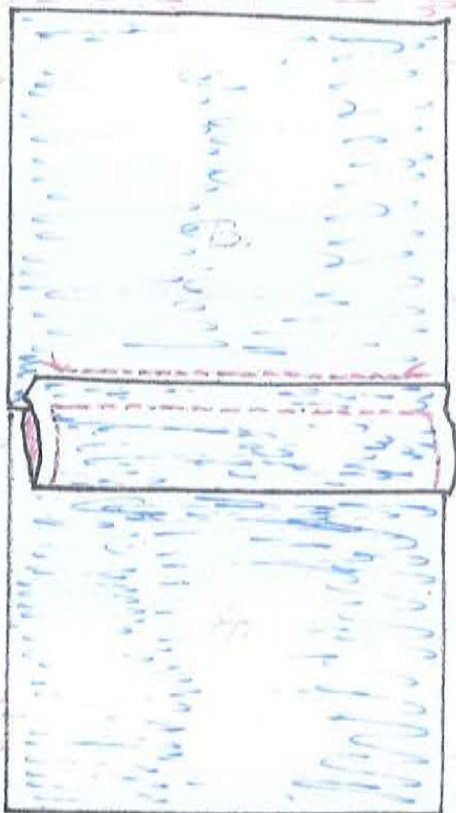


Bild 3. Del B sys på sin plats.



Bild 4. Ficköppningens maskinsömmar sedda från avig sida .
Öppning uppklippes.

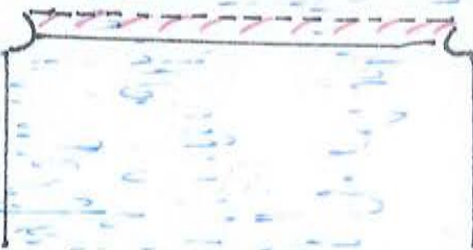


Bild 5 .

Ficklocket vänt och del A förd till avig sida.
Observera iklippet del A:s sömsmån.

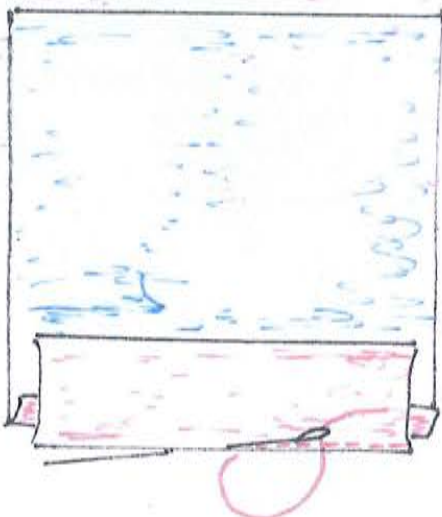


Bild 6.

Från rätsidan sys i ficklockets söm för- eller efterstygn , för att ficklockets bredd skall hållas jämn .

fortsätter...

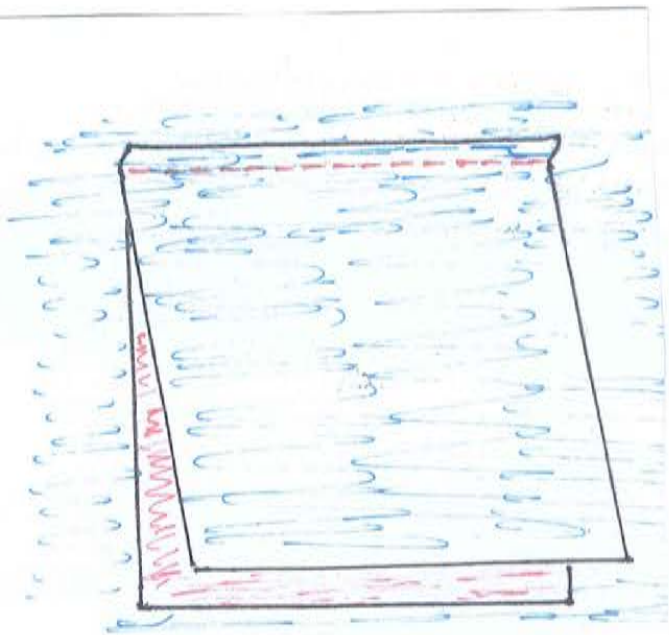


Bild 7. Del B föres genom ficköppningen till avig sida .

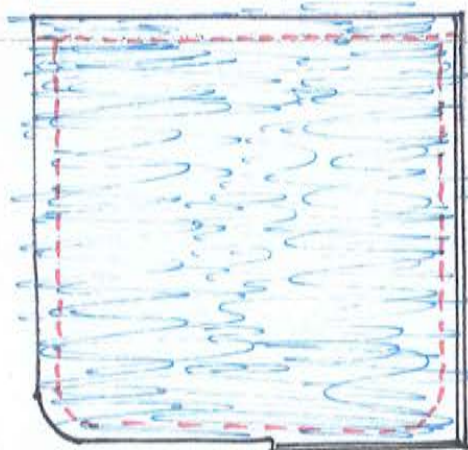
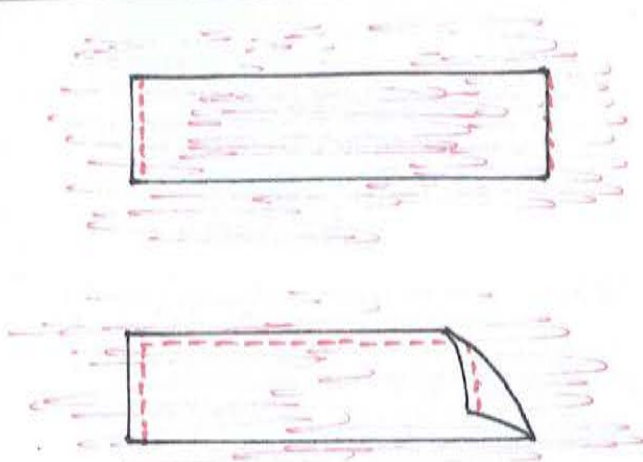


Bild 8. Sidor och botten sys på maskin.



Västficka (forts..)

5. Ficklocket vändes och del A föres samtidigt till avig sida. Se bild 5 . Sömsmånerna pressas utåt från ficköppningen.

Observera iklippet i del A:s sömsmån. Se bild 5.

6. Från rätsidan sys i ficklockets söm för – eller efterstygn , för att ficklockets bredd skall hållas jämbred. Se bild 6 .

7. Del B föres genom ficköppningen till avig sida. Se bild 7 .

8. Fickans sidor och botten sys på Maskin. Sömsmånerna jämnas Och överkastas . Se bild 8 .

9. Fickans ändar på rätsida sys med Smygstygn (se bild 9), sidor på maskin . Se bild 10 .

Bild 9 o. 10 .

Fickans ändar på rätsida sys med smygstygn eller på maskin .



Leucophaea lanata f. *delavayi* S. Wats.
Ritpet area, Tai-Oak, Yunnan, 2001

STICKAD LUVA , röd - blå.

Originalmössan stickad av handspunnet ullgarn.

Material: Två-trådigt ullgarn, rött och blått. Ca. 75 gr. av varje färg. (Satakieli från Helmi Vuorelma Oy.).

Stickor 2,50 m.m.

Mössans omkrets 55 - 56 cm.

Lägg upp 148 m. med rött garn. Sticka räta maskor på rundsticka tills mössan är 27 cm. Dela maskorna på 4 stickor. Fortsätt och sticka runt. Gör 8 hoptagningar på ett varv jämnt fördelade så att på varje sticka finns 2 hoptagningar. Mellan hoptagningsvarven stickas 6 v. slätstickning. Mössan skall få en rundad form upptill. Därför minskar man antalet varv utan hoptagningar mot avslutningen av mössan.

Hoptagningen kan även göras så att det bildas "band" på 4 ställen vid avrundningen.

Då röda sidan är färdig plockar man upp 148 maskor i uppställningsvarvet med blått garn på rundstickan och stickar en likadan blå mössa åt andra hållet.

Då stickningen är färdig kan man pressa lätt på mössan. Den blå mössan förs in som foder i den röda och ett blått uppslag viks utåt på den röda sidan.

